

11位女艺术家“细嗅蔷薇”展现生命的艺术之美

本报济南讯 宋玲 春暖花开之际,时值“三八”国际劳动妇女节,“细嗅蔷薇——生命的艺术:国际当代女性艺术家作品展(山东站)”3月8日在山东美术馆启幕。此展以“细嗅蔷薇——生命的艺术”为主题,展示了11位国内外优秀女性艺术家的作品54件(组),以凸显和致敬全球视野下的女性艺术家取得的成就和贡献。

参展艺术家包括:来自中国的陈曦、申玲、彭薇、向京、闫平、喻红、章燕紫;安妮特·绍尔曼(德国),池村玲子(瑞士),热西丹·艾力(加拿大),罗斯·怀利(英国)。她们分别来自不同的国家和文化背景,从时间上跨越了接近40年,亲历了20世纪80年代以来的当代女性主义艺术实践,以作品作为社会历史的人文镜像,展现有关

身体、性别、文化传统、道德权力的建设性思考,在创作中展现出宏大的视野和独立力量。

山东省文化和旅游厅一级巡视员李国琳在致辞中对广大女同胞致以节日的祝福。她表示,此次展览在“三八”国际妇女节这一天举办具有特殊意义。伴随着经济社会发展的步伐,越来越多的女性在更多的领域发挥更重要的作用,展示出巾帼风采,尤其是在艺术领域,女性力量的崛起,早已成为一个不容忽视的新现象。当代艺术的发展,有“她力量”之贡献,“她魅力”之展现,“她风景”之精彩。

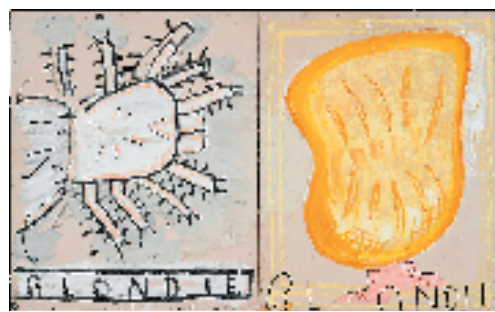
作为策展人之一,张子康谈到,举办国际女性艺术家展览,既是从艺术的角度对国际发展趋势做出回应,

也是以此为契机,探讨不同社会背景、文化背景、社会机制与女性主体身份和艺术创作之间所形构的内在关系。山东省美术家协会主席张望则表示,此次展览是北京国际双年展的一个单元,具有较高的展览水平和品味,在某种意义上是济南国际双年展的延续。希望借助此次展览,山东美术界能在女性艺术研究和女艺术家的发掘和整体推进上做出更多努力。

闫平代表参展艺术家进一步阐释了展览主题“生命的艺术”的含义。她表示,一方面,生命的本质在于其不变的生机与生成,人的生命总能通过运用现实中的寻常材料构筑出独特的精神世界,并用这样的“生命之光”去照亮现实。



向京
凡人
软体



罗
羽
琪
画

朴素的绽放——2022温州女画家作品展

本报温州讯 记者 叶芳芳 3月5日,由温州市美术家协会、温州大学美术与设计学院、温州市文化馆主办,温州市美术家协会女画家工作委员会、温州大学美术创作研究所承办的“朴素的绽放——2022温州女画家作品展”在温州市文化馆

开幕。本次展览自去年11月启动以来,共征得作品近400件,最后评出127件入选作品,特邀18件作品入展。这些作品涵盖中国画、油画、版画、水彩、粉画、综合材料、插画、漆画等画种,题材丰富、风格多样,极具创造

性,展示和宣传了温州女性画家多姿多彩的创作成果和学术探索。此次展览旨在鼓励温州女性画家用作品讴歌时代,以创作礼赞生活,发现和推介更多的优秀女性画家,促进温州美术创作的繁荣发展。

展览将持续到3月20日。

姚国霞

3月3日,姚国霞画展在永康市博物馆亮相,中国大写意花鸟画研究院院长、当代知名画家何水法和永康市领导施礼干、吴东明、章锦水等参加了开幕仪式。

姚国霞利用一段时间专门创作

了以“彩墨霞光”为主题的近百幅花鸟画,歌颂当下美好生活。姚国霞表示:“我很喜欢画画,也很享受画画的过程。现在每天都要拿起画笔,画画成了我生活中不可或缺的一部分。”

开幕式后,主办方还专门举办了

姚国霞画展学术座谈会,

据了解,此次画展由永康市美术家协会、永康市鲁光艺术促进会、杭州抱华楼国画研究院、金华民进开明画院等单位主办,展览将展出至4月17日。(效艺)



姚国霞
银花玉雪

储楚

日前,跨界艺术家储楚在杭州西子湖四季酒店的无边景观台现场挥洒,和到场嘉宾共同创作跨界作品《只此青绿》。

此次跨界创作的基调作品《璀璨

的星》,创作于2021年4月,作品用影像交叠的方式象征万物、发芽、生长、交媾、结果,将行云流水般的草书与西湖的枝条照片叠印起来,赋予黑白书法从未有过的丰富色彩,把文字内

容、书法线条、自然枝条、色彩色调,以音乐的诗意朦胧,丰满的虚薄映透与时空多维的穿越,以层层浓淡的叠印与满幅的繁花锦致组合起来。

(齐雨)



储楚
璀璨的星
立春

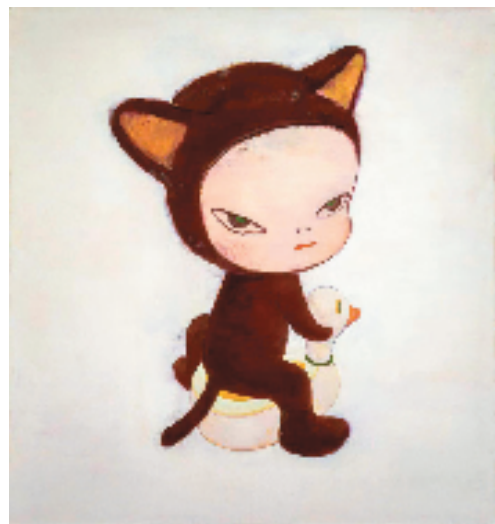
奈良美智

日本艺术家奈良美智(Yoshitomo Nara)大型个展于3月5日至9月4日登陆上海余德耀美术馆。作为西岸文化艺术季·春夏重磅展览项目,展览不仅是奈良美智在中国大陆的首次个展,也是他在世界范围内首次大规模回顾巡展的一站。本次展览由余德耀美术馆和洛杉矶郡艺术博

物馆(LACMA)策划,并与奈良美智和策展人吉竹美香(Mika Yoshitake)紧密合作,全面回顾艺术家跨越37年多产的艺术生涯,呈现70多件重要绘画、雕塑、陶瓷、装置以及700多幅纸上作品,包含大量首次展出的手稿。

奈良美智是当代最具影响力的艺术家之一。他刻画的肖像深入人

心,从眼神凌厉、隐约不怀好意的人物,到悬浮在梦境般景色中的头像和头像,其作品反映了艺术家与内在自我的坦诚对话。展览回望赋予他灵感的关于音乐、文学、童年的记忆以及在德国求学和生活的经历,追溯他在亚洲和库页岛的文化根源,及来自欧洲和日本的现代艺术元素。(亦平)



奈良美智
日本
无害的小猫

郑松强

3月8日,由浙江省博物馆主办的“吾木吾刀——郑松强木雕艺术精品展”开幕式在浙博武林馆区顺利举行。本次展览展出郑松强近40件作品,期望观者借此能一窥黄杨木雕的新貌,同时通过传承与创新的对话,

引发新的思考。

郑松强出身于黄杨木雕世家,四代世袭传承,从事黄杨木雕艺术创作已有五十年。其作品取材广泛,形式多样,刀法娴熟,技艺精湛,构思巧妙。他的大型群体木雕创作《大山深

处》《普天同庆》《红楼梦》《水浒传》《三国演义》等作品,规模宏伟,大气磅礴。尤其像《普天同庆》这样长3米、高2.3米的大型群体人物造型木雕,在整个黄杨木雕界也实属不易。展览展至4月10日。(齐雨)



郑松强
黄杨木雕