

# 色彩温暖人心 后疫情时代元彩春夏色彩治愈心灵

COLORO(元彩)与WGSN(价值全球时尚网)于2020在全球范围内发布趋势信息推出了2022年五大春夏流行色。根据COLORO解读,后疫情时代的2022年是一个谨慎但乐观的时期,这五大春夏色彩从日常生活中捕捉感官乐趣,萃取增强情绪的颜色,营造出新鲜感与熟悉感之间的可靠平衡,传递一种积极的情绪,治愈大众倦怠的身心。让我们来看看这些色彩如何运用于日常生活中吧。

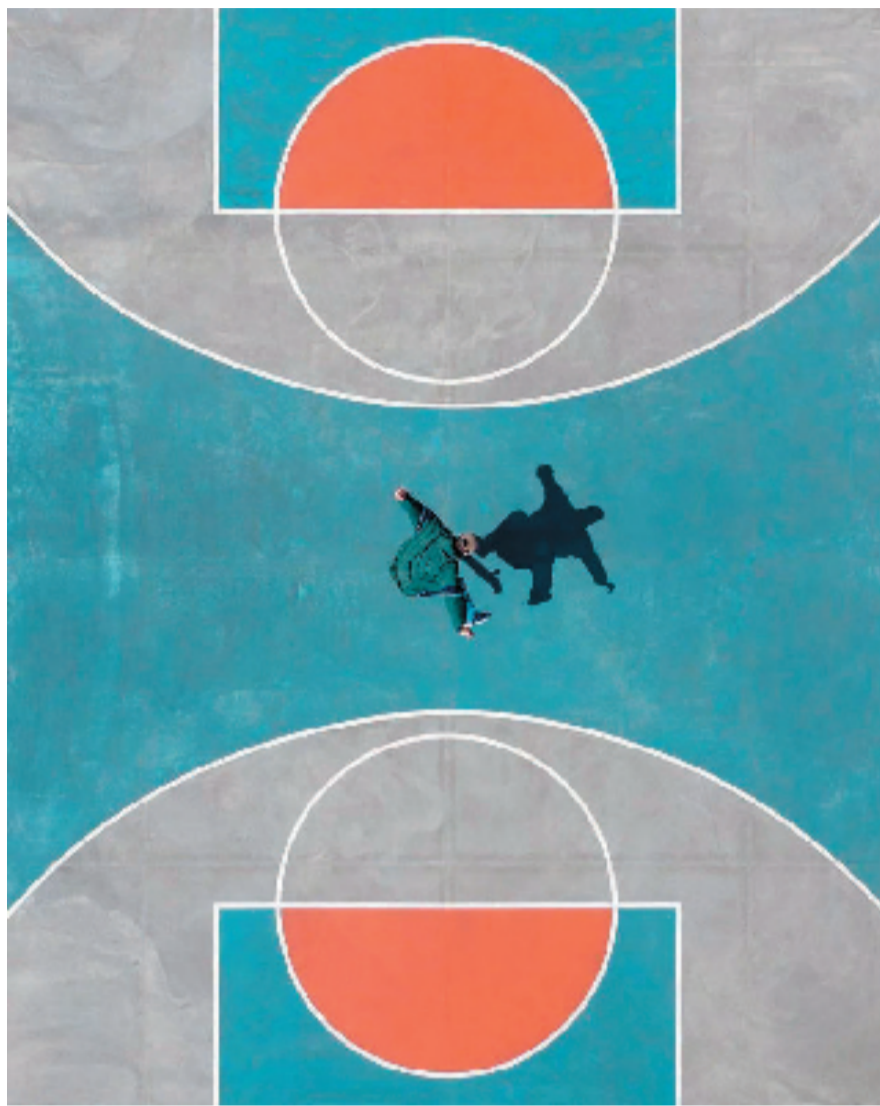
## ◆黄油色(Butter)

作为五大关键色中的第一个,黄油色的推出概念是:“色感更柔软、更乳脂化、使人产生几乎可食用的感知,这种颜色趋势顺应了现代人不断增长的对营养和健康的渴望。”这种高彩度且鲜亮的黄以及带有轻薄感的浅黄,会给人带来舒适亲切、积极感官体验。

温暖的黄油色已经在女性服饰中流行,与其他色块搭配时能在调和的基础上吸引人的视线。比如,大面积的明亮浅黄色服装点缀以白灰色小饰品,整体给人一种春夏阳光般的俏皮温暖的感觉。反之,以小面积的黄油色装饰物如包包点缀大面积的灰白套装,中和了其中的冷静严肃,给整体的着装风格增添了一丝活力。而在家居装饰领域,大面积运用能营造了一种休闲舒适的空间氛围。尤其是利用它在墙壁铺色,再加以沉静的棕褐色围栏、桌椅协调,形成了温馨安逸的居住环境。

## ◆橄榄油绿(Olive Oil)

COLORO推出的第二大2022春夏流行色是具有“草本滋润感”的橄榄油色,具有自然属性,对后疫情时代渴望接触大自然与鲜活生命的人来说具有强烈的吸引力。这种颜色宁静、舒适,质感厚重,经常



COLORO与WGSN发布的2022春夏流行色——大西洋蓝户外场地。

作为主色、基调色来和其他颜色相互搭配,可被广泛应用在室内家具、产品包装等设计中。橄榄油绿家居如沙发、原木地板,和橱柜点缀在米白主色的室内,简单而有质感,清新且自然。而在以它为主色的包装设计尤其是食品包装设计中,常使人联想到品质、自然、健康、营养。

## ◆芒果雪糕色(Mango Sorbet)

“沁人心脾的明亮色调仍是重要元素,将带来乐观向上的情绪。”这是芒果雪糕色的概念。明亮轻快的黄橙色是一种热情振奋的热带色彩,可以用来安慰、振兴和滋养大众心灵。在室内装扮中,带有积极能量和明快色调的芒果雪糕色,十分

适用于小范围点缀提亮整个环境,比如用于沙发、浴缸、桌椅等。在美妆领域,橙色调应用也比较广泛,该色彩在前卫多功能彩妆中同时用于眼妆、唇彩和腮红等,使妆面整体呈现出活力橙夏日清爽感。而在摄影的颜色考虑中,也可以参照这样一种思路——小面积绿色点缀,主色以黄色、橙色、橙红色渐变作为基调,来营造一种正能量与活力感。

## ◆大西洋蓝(Atlantic Blue)

当下的人们越发关注健康和安安全全,因此颜色辅助改善身心健康的作用变得越来越显著。COLORO对大西洋蓝的观点是:“晴朗的天空和碧波荡漾的大海,没有什么能比这带来更多的希望与和平感。”沉静优雅的大西洋蓝色,其魅力在于广袤、大范围蓝色空间的代入感,作为基色运用常常能刺激感官、创建联想、唤醒情感。在室内设计中,如果在墙壁铺上大西洋蓝,再错落着白色的家具,会带来优雅简约宁静的感觉享受;而在户外场地设计中,如运动场,以红蓝经典配色为颜色设计思路,绝对是活力热情与沉稳冷静的对冲。

## ◆蝴蝶兰(Orchid Flower)

蝴蝶兰色是WGSN年度最佳颜色,它具有强烈的、超现实的、充满活力的特质。充满活力的浪漫紫红色系已经在服饰领域具有充分影响力,而在室内设计和摄影调色也在持续产生连结与共鸣。在室内装饰中,作为小范围的蝴蝶兰色提亮空间,能带来曼妙简约的体验;而在摄影中尤其是风景摄影的调色思路中,可以用紫罗兰色作为基色,稍微降低一点饱和度,打造一种悠游浪漫的风光气氛。(本报记者 厉亦平 实习生 汪伊帆 整理)

# 舒适与冒险并存 认识2022潘通春夏色彩另一面

## ◆棉花糖蓝(Spun Sugar)

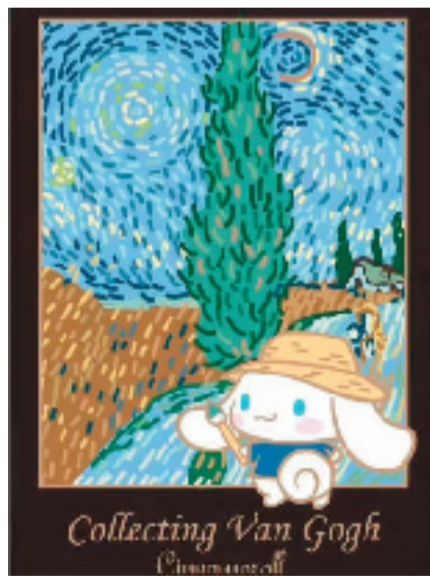
和棉花糖一样蓬松轻盈、带有空气感的蓝色,制造出清新微甜的氛围,就像晴朗的好天气,让人心生愉悦。三丽鸥系列中的玉桂狗,像一朵软绵绵的白云,有着棉花糖蓝色的眼睛,他的周边产品也大多是这种舒适的浅蓝色,传递出快乐而悠闲的感觉。

## ◆蛛丝粉(Gossamer Pink)

如同蛛丝般轻柔纤细的淡粉,也像悄悄绽放的初春花朵,若有似无的香味拂过你的鼻尖,仿佛踏入朦胧梦幻的童话。粉色不一定代表乖巧甜美,也是自由放松的。今年春夏杂志中的蛛丝粉元素,有通勤的套装、宽松的裙子、随性的衬衫、柔软的毛衣,款式丰富多样,没有局限拘束,透露出明媚的春日心情。

## ◆暗影红(Innuendo)

格外显眼的暗影红,大胆而闪耀,释放出自信迷人的讯息。在哪里都会脱颖而出的色彩,作为服装大胆耀眼,作为家具鲜亮俏丽,总是能最先吸引目光。



日本东京梵高展与玉桂狗联名的插画呈现“棉花糖蓝”与艺术名作的结合。

## ◆跳伞员蓝(Skydiver)

看似沉稳的深蓝却充满了冒险精神,向蓝天纵身一跃的挑战,鼓励人们勇敢尝试,自由飞翔。无论怎么搭配都显得休闲自在。跳伞员蓝也是许多基础款服饰的颜色选择,可以放心选用。

## ◆水仙黄(Daffodil)

明朗的黄花水仙,颜色温暖通透,犹如漫步在洒满阳光的春日花园,心中的不安和沉闷也都会被驱散。水仙黄的家居用品可以给室内增添一抹亮色,让家更温馨。

## ◆冰川湖蓝(Glacier Lake)

散发着冷冽的冰川气息,清透而深邃。低饱和度的蓝色自带高级感,有着平静又神秘的力量。不论是复古乡村,还是叛逆朋克,都可以与冰川湖蓝完美适配,凸显出清冷的气质。

## ◆港湾蓝(Harbor Blue)

静谧深邃的港湾,映照出人们对于安全感的渴望,这个颜色似乎也有安抚人心的魔力。在日常搭配中,港湾蓝是一个内敛又有新意的色彩。实用简单的衬衫,造型特别的手提包,塑造出亲和而精致的印象。作为家具也彰显个性和品位。

## ◆可口摩卡(Coca Mocha)

温和厚重的棕色调,但也不失春夏季节的活跃感,像一杯恰到好处的摩卡咖啡。摩卡棕在任何场合都会是和谐的搭

配,低调而温和。初见不太起眼,但是格外耐看,独立的单品可以自成一派,和其他元素组合也协调统一。比如一个棕色的提包,能自然而然地融入生活中。

## ◆大理菊紫(Dahlia)

明艳美丽的大理菊,又称大丽花,墨西哥人把它视为大方、富丽的象征。醒目张扬的紫色,优雅又复古的氛围,轻松成为引人注目的焦点。

在古代西方,由于紫色染料制作成本高昂,紫色服饰成为权贵的专属,在当时的油画肖像作品中可以见到许多华美的紫色裙子。中国古代曾有“齐桓公好服紫,一国尽服紫”的流行风潮。时至今日,紫色已经进入寻常百姓家,但仍会给人高贵神秘的感受。

## ◆凤凰木红(Poinciana)

热烈又张扬的火红色,使人想到茂盛烂漫的凤凰木花朵,犹如流淌的火焰。大面积的红色热情自信,气场全开。而在日常生活中选用凤凰木红的单件配饰,也能和素雅的整体搭配组合出意想不到的美丽效果。

(本报记者 厉亦平 实习生 施涵予 整理)