



张腾 建设者
223×198cm 纸本水墨 2021年

创作心迹:在全面建成小康社会的进程中,城市的建设往往也在紧张有序的推进着,而那些处在建筑一线、不辞辛劳的建筑工人,以他们黝黑的皮肤、憨厚的面庞成为了一座城市独特的风景线,《建设者》正是在这样的契机下孕育而生。作品在内容上描绘的是一群行走之间的建筑工人,他们铿锵有力,无愧为城市建设者。

(张腾,1989年生,现就职于江苏省国画院。)



马帅 观·文化惠民
225×190cm 纸本水墨 2020年

创作心迹:这幅作品是关于冬日里小城居民观看文化惠民演出活动的场景。当我听说家乡小城将举办一系列文化惠民活动时,便去现场寻找创作灵感。尽管天气寒冷,现场热闹依旧。在创作时,我没有直接记录活动现场,而是选择将视角聚焦观众,希望通过描绘他们的神情和姿态,真实呈现小城居民的日常生活,反映他们对文化演出的热情与好奇,对文化生活的追求与关注。

(马帅,1990年生,现就职于江苏省国画院。)



蒋瑜菡
清韵冲霄
140×156cm 纸本设色
2018年

创作心迹:《清韵冲霄》是表现仙鹤在云间飞舞,整理羽毛的一种自然悠游状态。“羽翩翩若雪,倜傥亦嫣然。拟把缠绵意,长留天地间。”仙鹤适用于很多美丽的词语,也是优雅高贵的象征,画面主要以仙鹤为主体,采用四条幅分割式的构图程式,完整展现四只仙鹤的优美姿态,形成上下左右的呼应。

(蒋瑜菡,1993年生,现为中国美术学院花鸟画博士生。)



周雯静 红色系列NO.3 40×20×20cm 石膏 2016年

创作心迹:我一直关注身份、性别、身体、疾病、权力以及它们之间的关系等问题。这个孕妇雕塑,以洁白无瑕的石膏制成,雕塑底部浸入红色墨水,石膏吸附墨水之后红色如淋巴液一般慢慢在身体上攀爬、晕染。石膏缓慢吸水变干,反复的变化之中,浮现出某种抽象的疾病特征。

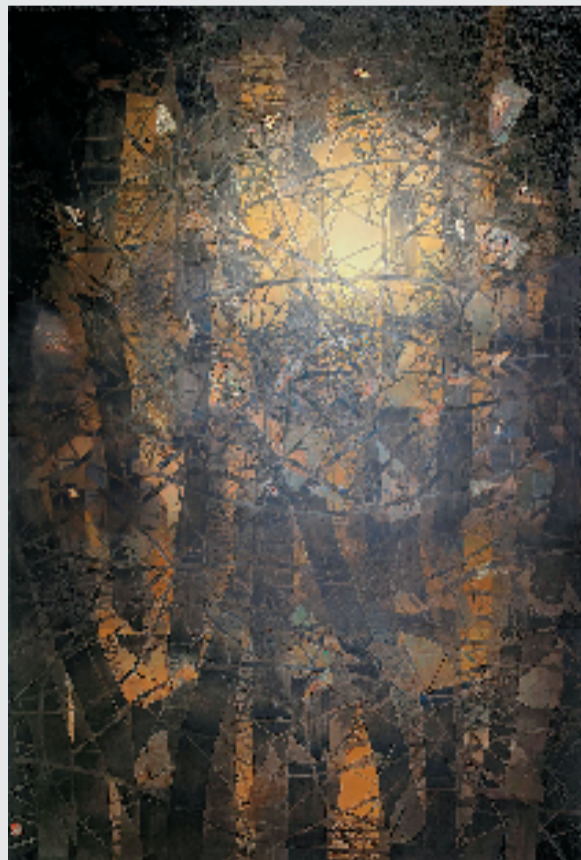
(周雯静,1989年生,现工作生活于巴黎、北京。)



吴小非 凭阑听花语 240×320cm 布面油画 2022年

创作心迹:我始终认为艺术家应该努力去把握时代的面貌。作为一个土生土长的苏州人,我想抓住江南这方水土养育出来的事物其独特的气质,园林是一个抛不开的图式线索,但如何去描绘我们年轻一代人眼中的园林,与前辈们所画有所区别,进而表现出现代人的精神面貌,这是我一直在思考的,直到偶然一次夜游网师园,霓虹灯影阑珊中“杜丽娘”轻舞水袖,吴音袅袅,呈现出与平日不同的另一派景致,原本古典的园林仿佛变成了具有东方风格的百老汇,强烈而浓郁,浪漫且婉约,令我着迷。

(吴小非,1994年生,现任教于苏州农业职业技术学院。)



蔡帆 浴日熔金 216×148cm
绢本设色 金属箔 2022年

创作心迹:古人常借竹以喻自己胸中之象,常见画中竹子具有程式化特点。作为当下的我们,在写生中探寻新的竹子表现形式,该画中借用光源从背后照射给人以希望之光,借用竹枝穿插、叠加关系以表达中国画中的空间美感,且运用金属箔的材质以表达出竹壳斑驳,竹壳的岁月痕迹与竹干的挺拔身姿与竹枝的跳跃灵动。

(蔡帆,1996年生,现为广州美术学院硕士研究生。)