



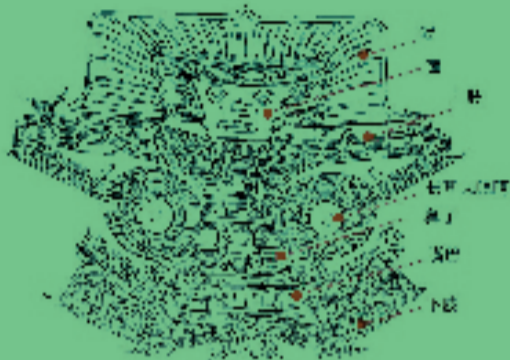
② 玉琮上的花纹究竟有多繁复？

“琮王”是最高宗教祭祀权的标志。琮体四面直槽内，上下都刻有神人兽面图像，每面两个，四面八个，刻画着一个神人，头戴羽冠，骑跨神兽，双臂张开，环抱兽头。每两节刻有一组简化的象征性的神人兽面图案，兽面的两侧各浅浮雕一变形夸张的鸟纹，这种简化的人兽组合结构，是良渚文化玉琮纹饰的基本特征。



玉琮纹饰

③ 这么繁复的花纹，到底画了些什么？



玉琮上图案线稿

④ 除了玉琮王，还有别的玉琮器吗？

良渚文化最突出的就是有大量玉器出土，因此良渚文化也被称为“玉文化”。良渚文化遗址群中如反山、瑶山遗址中都出土了很多玉琮器。玉琮器的原型是玉镯，兽面纹也是最初的纹样。既有定位为早期的圆筒形器和具体完整的神人兽面纹样，又有四角分明的内圆外方形器，以及抽象的神人兽面纹。全国很多博物馆收藏了各种高矮、大小、不同质地的玉琮器。



高矮、大小、不同质地的玉琮器



玉璧

⑤ 玉器除了玉琮，还有别的样子吗？

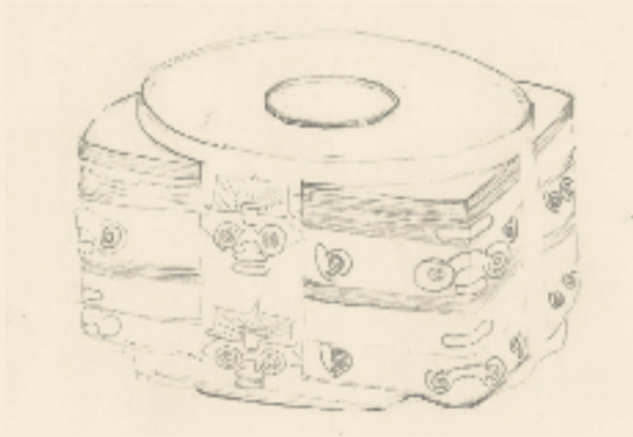
玉器按照功能分类，主要有佩玉、礼玉、装饰玉与丧葬玉等。按器型，大家可以看到有玉环、玉块、玉璧、玉琮、玉钺、玉璜、玉璋，还有装饰用的玉鸟玉带钩，纺织用的玉纺轮，日常生活所用的玉梳背等等。和“玉琮王”同时出土的还有一件被称为“钺王”的玉钺。“钺王”是最高军事指挥权的象征，反山12号墓的墓主同时拥有两者，表明政教合一的最高权力已高度集中在个人手中。这样的人物已不再是一般意义上的氏族和部落首领，而是一位掌握军政大权和宗教法权的“王”。

除了玉琮、玉钺，还有象征着财权的玉璧。左图这枚玉璧直径26.3厘米，是良渚玉璧中面积最大的一件，也是目前出土品中罕见的刻纹玉璧，属于国家一级文物。璧一般光素无纹，但这件玉璧上有两种刻符。一面刻有一只飞鸟的纹饰，被认为与太阳祭祀相关；另一面符号形如“玉璋”，意象不明。

二、艺术学习与体验

小练习：

尝试在你的画纸上描绘出整个玉琮王外方内圆的器型，再在器型上绘制神兽面纹和鸟纹，以及极细的划线。



三、艺术实操之手工教程

① 所需要用到的材料：

a. 最好选用白色软陶泥，没有可以用太空泥代替； b. 儿童用软陶泥切割工具刀，太空泥雕花工具； c. 一个小圆柱形纸筒； d. 一把直尺。

② 用软陶泥把圆柱形纸筒包裹在里面，用较厚的一色软陶泥裹大约5厘米厚度；

③ 尝试切割软陶泥呈圆柱形；

④ 用白色太空泥和直尺做出玉琮王的四个内弧形直角，将直角贴合在做好的圆柱形上；

⑤ 解读纹样，搓细泥条，并在塑形好的玉琮器上用太空泥工具（也可用大头针或回形针）将纹样固定在器物的正中间和十六个角上；

⑥ 在表面进行雕刻花纹，花纹可以采用不同颜色的太空泥装饰；

⑦ 成品。



(扫二维码观看制作教程)