

# 审美境界与气质品格

## ——张谷旻谈写生中不止于探索笔墨语言

■本报记者 厉亦平 见习记者 施涵予

秋风催开桂子，黄云染得满城香。值此时候，张谷旻于杭州湘湖榭舍办写生画展，展出近年写生作品，共40余幅，并名为“林泉逸兴”，其语出郭河阳句：“君子之所以渴慕林泉者，正谓此佳处故”。君子爱山水，友林泉，于此内可处、可乐、可适、可亲也，林泉乃君子之一情节。本次展览全面地呈现了艺术家近年来游历写生的轨迹，作品都源于艺术家感悟自然下，思与景的融合，是情感的表达与抒发。

习画，既要师古人，又要师造化。通过学习名家、临摹经典，可以吸取传统的精华，但这些终究还不是自己的语言。因此写生意义重大，写生是要到生活中去，自己在观察与创作中体悟，将书上学到的内容与现实世界中的客观物象进行对照，才能理解如何在现实中创作与表达。毋庸置疑，写生是张谷旻艺术创作与教研中十分重视的形式。他习画始于探古，随老师遍历历代经典，持守传统的画学正脉；传承古法的同时，始终探寻属于他自己的笔墨语言。在他看来，探索笔墨语言的重要途径就是写生，即古人所谓“师造化”。

中国山水画历来强调师造化。相比西方写生强调物象表现，中国画的写生更加注重画者的主观之情。张谷旻认为，写生起到的作用不单单是搜集素材与获取灵感，而是要沉浸于自然之中，以心灵感悟，用主观感受表达自然物象，通过自身的笔墨语言达到主客观的统一，情与景、自我与自然的和谐。

正如王国维所说：“以我观物，故物皆着我之色彩。”写生并非为对一树一石、一砖一瓦的具体刻画，而应当找其特性而后悟，直写其精神与气质，方可能气质巨盛。其所表露的也是画家的审美、气质、品格、学养、性情与独特的意境表现和笔墨语言。于此处讲，写生亦可谓是一种对

景创作，有情景物我交融之意。

### 世间规律与自然雄奇了然于胸

张谷旻将自己的理念付诸实践，师法造化，搜妙探幽几十载，写生的足迹遍布大江南北。早年间他开启西部新题材的山水画创作，拓荒似地拓展探索着表现语言和意境。之后带着对笔墨的思考再次着眼于江南山水，寻找对语言图式的另类表现，欲将传统笔墨运用于当代之中。饱游沃看中他逐步领略自然之真，世间规律与自然雄奇了然于胸。在数十年如一日的辛劳耕耘下，虽师古人但未被笔墨奴役，虽强调写生但未被形象束缚，可见在“劳形”的汗水背后付出了更多“劳心”的心血，可谓在“形而下”技法与“形而上”哲学思考完美的结合。一路以来的收获相互连通，积聚能量，辛勤耕耘终将绽放，他凭借热血与灵气才情，尽展智慧，迁想妙得，挥洒胸中逸气，为自然图真、彰显江南文脉的深厚广博。张谷旻笔下的自然、淡泊、闲和严静，皆向世人彰显着他的才气与审美品格。

写生的经历不仅提升其艺术造诣，也影响了其人生态度。上世纪80年代张谷旻第一次去西部写生的三个月，对他产生了深深的震撼。从秀丽丰润的江南一路北上，经四川、陕北，最远抵达新疆戈壁滩，荒凉广漠的环境也敞开了他内心深处从未有过的感受。“以前画画只会考虑题材和方法，这次写生后，开始思考更多深层次的问题，有关人生、命运的事情。”此后他又多次赴西部写生，在创作时全身心投入、殚精竭虑，而这批作品当时在全国颇有影响。由此可见，写生不仅仅是画面创作，还是调用全部感官与心灵的过程；不单是画家表达内心的途径，也塑造着画家自身的品格。

在对林泉山川的描绘中，张谷旻逐渐



张谷旻，1961年生，杭州人，1988年毕业于浙江美术学院中国画系，1997年考入中国美术学院中国画系研究生，先后获得硕士、博士学位。现为中国美术学院中国画系教授、博士研究生导师，西泠书画院副院长，曾任中国美术学院中国画系主任。系中国画学会理事，中国国家画院研究员，中国艺术研究院中国画院研究员，中国美协河山画会学术委员会副主任，教育部博士学位中心评审专家，黄宾虹研究会顾问，杭州市美术家协会副主席。2018年获中国美术学院“哲匠奖”。

作品入选第八届、第九届、第十届、第十一届、第十二届全国美展并多次获奖，作品数十次参加全国名家邀请展、双年展、三年展等，出版个人画集和专著三十余部。

形成独特的写生观。他认为写生的对象并不是最重要的，画者自身的审美境界和表现语言才是关键。写生不是“到此一游”式的打卡，同样的风景，人在不同时期有不同的审美心性 with 情感流露，

笔墨语言也随之变化。张谷旻每年都带学生去杭州西湖，湖光山色年年相似，而创作者要在画面中体现自己的审美追求和境界表现，实为不易。因此写生能够解决绘画本体的问题。在创作中，他有意识地加强不同的语言表现。他曾多次去往苏州，尝试用多样的手法描绘风景园林，几幅描绘狮子林的作品，取景类同而风格各异，尤其线条表现的差异颇具新意。

中央美术学院教授、美术理论家薛永年认为，张谷旻继承了20世纪的写生传统，但更注重笔情墨趣，有意识地在写生中提炼笔墨。他自觉解决笔墨与景象、感受的结合问题，从刻画对象的笔墨转向在写生中传达自己气质、学养和独特内心感受的笔墨。他在深入自然中，以传统笔墨皴擦表达今时今境，笔笔皆有古义，但皆从生活体悟中得来，所以能与时代精神相接。达到了师古人、师造化再到图真创作的完美融合。

他善于处理作品中的诸多矛盾，其作品既清灵秀润，又能浑厚苍劲、气象高阔；画面繁密而不拥塞，透露出寂静空灵。中国艺术研究院研究员、美术理论家郎绍君认为他的画取景严密，画法精致而淡雅，含倪云林之清逸而无其孤峭，近王蒙之毛厚而无其繁密。在山水写生（或写生性创作）中能如此自如地运用传统笔墨进行写生，是对现代中国画写生的一个超越。

### 为往圣继绝学，为传统增高阔

张谷旻既是杰出的当代山水画家，也是成功的教育者。他不仅与古人、造化为师，也与后学为师。中国美院的教学大纲重视传统，但传统并非完全复古，而是在继承古意的同时，到生活中去把握当代气息。在教学中，在强化学生笔墨基本功的同时，尊重学生特质，鼓励学生大胆尝试，探寻适合自己的笔墨语言。他认为教学应

分阶段进行，对于低年级的学生，首要之事还是能力训练，打下扎实的基础；到了高年级，就鼓励他们更多地发挥个性，表达自我意识。

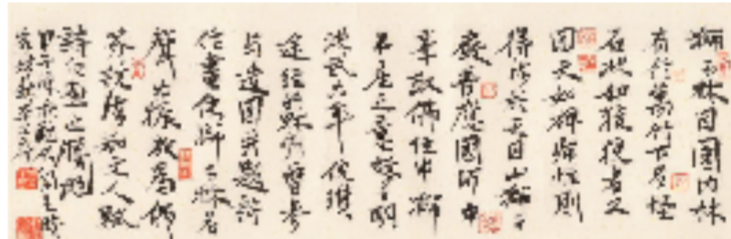
在“为往圣继绝学、为传统增高阔”的国美之路上，含道必授、薪火相承，张谷旻培养了大批艺术人才，其学生们以坚实的艺术功底崛起于齐辈，成绩斐然，不仅是教学和研创单位中的进取者，在未来也将成为中国画坛中的中坚力量。在学生们眼中，他是宽厚的长者、严厉的教师，也是志同道合的朋友。在数十年的教学生涯中，他始终与同事们一道，踵先师、昭后学，教化从容，使得中国美术学院山水画传承始终弦歌不绝，高峰巍然。

张谷旻于2018年获得中国美术学院“哲匠奖”，正如颁奖词所言：“他从学院派的角度彰显了江南文脉的深厚广博，诠释与实践了人品、学问、才情、思想相和契的人文水墨品质。这位学者型画家的行与知，一如他笔下的林泉一般气韵高致，不贵五彩、儒雅深秀。”

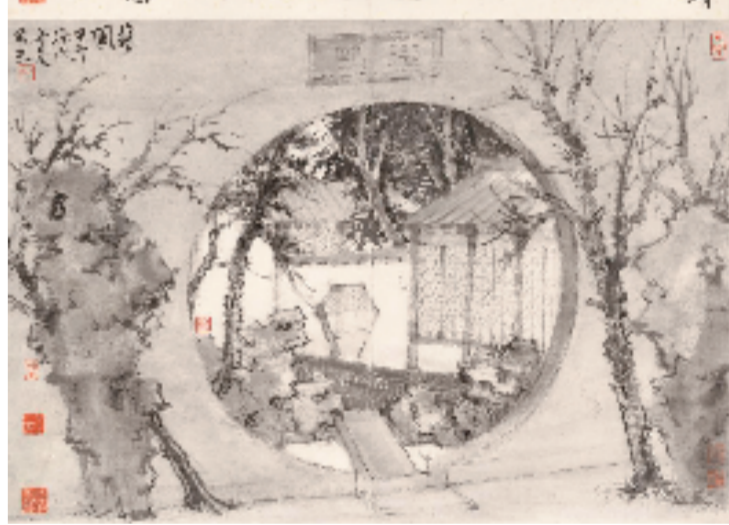
他注重师法造化，在对境写生中搜妙创真；他执着于笔墨实验，画面上水晕墨章、氤氲冥漠。他挥写出山水画的诗性品格与意境，以苍润淋漓的笔墨创造出独特的风格面貌。他希望自己是这样的“学院派”：兼容文人画与院体画的优点，既有传统文人的审美和胸怀，重视自我心性的表达抒发，同时又具备院体严谨而理性的笔墨表现技巧。张谷旻的为人、为学、为艺的品格，一如他笔下山水一般有浩然正气，以此在艺术道路、人生道路上探索前行。



五峰书院 68x89cm 纸本设色 2021



狮子林卧室 67x64cm 纸本水墨 2014



艺圃 67x64cm 纸本水墨 2014



南雁碧溪 41x110cm 纸本水墨 2020



白云深处 45x134cm 纸本水墨 2013