

# 中国美术馆 600 件作品 展现“美在新时代”



祖拉布

·采列捷利  
油画

·中国美术馆收藏

·北京的向日葵

2015  
年艺术家捐赠

100x70cm

本报讯 效艺 日前，“美在新时代——中国美术馆典藏精品特展（第三期）”展出，此次展览是从8年来的馆藏捐赠与征集作品中精选近600件作品，涵盖中国古代书画、近现代美术作品及国际美术大家的精品。通过现场陈列、电子画屏、网络展览等方式向观众呈上一场艺术盛宴。

2014年10月15日，习近平总书记主持召开文艺工作座谈会并发表重要讲话。中国美术馆学习贯彻习近平总书记关于文化工作的系列重要论述，积极推动发展社会主义先进文化，弘扬革命文化，传承中华优秀传统文化，满足人民日益增长的精神文化需求。在此期间，越来越多的国内外机构、艺术家及其亲属、社会人士等向中国美术馆捐赠作品，为国家和人民积累了丰厚的文化财富。中国美术馆实施了“国家美术作品收藏和捐赠奖励项目”，举办“中国美术馆捐赠与收藏系列展”“中国美术馆国际美术作品捐赠与收藏系列展”等80余项展览，通过征集和接受捐赠作品达13800余件，专项捐赠入藏作品7000余件。这些作品凝聚着艺术

家的心血，体现着捐赠者的奉献精神、家国情怀。为此，中国美术馆精心策划推出“美在新时代——中国美术馆典藏精品特展”。

全国政协常委、中国美术馆馆长、中国美协副主席吴为山表示，社会各界捐赠的作品都是向国家、向人民、向历史的捐赠，中国美术馆代表国家收藏，最终都将造福于人民。一个展览的展期是有限的，但作品进入国家美术馆的收藏序列后，便成为了永恒的记忆。

每一次捐赠背后都有感人的故事，每一个捐赠者的名字都将被永远铭记。为充分发挥藏品资源的社会价值与艺术价值，中国美术馆倾心打造了“典藏活化”的展览品牌，弘扬艺术家和捐赠者的奉献精神。迄今为止，中国美术馆充分利用丰富的馆藏资源举办“典藏活化”系列展100余项，活化藏品13000余件次，努力“办人民满意的美术馆”。此次展览中国美术馆梳理了捐赠者的姓名和捐赠大事记，并呈现在展厅中，以示中国美术馆人和广大观众对他们的崇高敬意。

## “全国美术高峰论坛”在上海举办

本报讯 记者 俞越 日前，“全国美术高峰论坛·上海”在松江文化新地标云间会堂文化艺术中心云间剧院开幕。本届论坛由中国美术家协会、上海市文学艺术界联合会、中共上海市委、上海市松江区委员会、上海市松江区人民政府主办，中国美术家协会理论委员会、上海市美术家协会、中共上海市委、上海市松江区委宣传部、上海市松江区文化和旅游局承办。

中国美协主席、中央美院院长范迪安，中国美协分党组书记、驻会副主席、秘书长马锋辉，中共松江区委副书记程向民，上海市文联党组书记、专职副主席夏煜静在开幕式上致辞。中国美协分党组成员、副秘书长王平为论坛主办城市上海颁发铭牌。与会领导共同宣布论坛开幕。论坛开幕式由中共松江区委副书记、区长李谦主持。开幕仪式结束后，中国美协理论艺委会主任尚辉作论坛主旨演讲。

本次论坛为期两天，分为“新时代中国美术”“纪念毛泽东《在延安文艺座谈会上的讲话》发表80周年”“新时代现实主

义美术创作的成就与特征”及“上海美术专场”四大板块，分别由尚辉、杨大为、张晓凌、陈翔主持。众多国内著名美术理论家、评论家围绕论坛主题发表演讲，部分优秀论文作者及专注上海美术研究的知名学者围绕论坛主题开展研讨、交流研究成果、畅谈感想收获。

“全国美术高峰论坛·上海”是继“全国美术高峰论坛·绍兴”之后又一次全国美术理论评论界的盛会。适逢党的二十大胜利召开及毛泽东同志《在延安文艺座谈会上的讲话》发表80周年，论坛本着推动广大美术理论家、评论家将学习贯彻党的二十大精神，与学习贯彻习近平总书记关于文艺工作的系列重要论述相结合的原则，坚守中国文化立场，深入研究“中国美术发展与中国式现代化”这一新课题，加强当代美术理论建设，更广泛更深入地了解中国美术理论发展现状，更好地把握美术批评对艺术创作的指导和引领作用，促进新时代中国美术理论事业高质量发展，推进文化自信自强，铸就社会主义文化新辉煌。

## 160余件马王堆汉墓出土文物亮相苏州

本报讯 俞越 2022年时值马王堆汉墓发掘五十周年，日前，“回眸五十年 马王堆汉墓出土文物精品展”在苏州博物馆展出。本次展览共计展出160余件马王堆汉墓出土的精品文物，包括木漆器、彩绘陶器、帛画、简牍、丝织品等类别，着力重现了西汉时期雄浑而多彩的物质与精神生活的图景。

马王堆位于长沙市东郊五里牌外，浏阳河下游冲积平原的一个椭圆形小台地之上，在其西南角，有两个相互毗邻高约20米的土冢，旧传为五代时楚王马殷及其家族的墓地，故名为“马王堆”。

1972年至1974年，湖南省博物馆与中国科学院考古研究所联合发掘了震惊世人的马王堆汉墓，共发现并清理了三座汉代竖穴土坑木椁墓。二号墓被盗掘，墓室器物凌乱且随葬品以泥质冥币和泥珠玑居多，出土的三枚印章对确定墓主人为西汉早期长沙国初代丞相利苍有决定性作用。三座墓葬共出土珍贵文物3000余件，包括漆木器、彩绘陶器、铜器、帛书帛画、丝织衣物等十几个种类，其中1号墓中出土的辛追夫人遗体，外形完整，全身润泽，甚至手指指纹仍清晰可见，堪称延续了两千年的永生奇迹。

## 当代10位国画名家聚焦“凝结与释放”

本报讯 骆阳 11月26日，由中国文化艺术发展促进会、天津美术学院、西安美术学院、江苏省中国画学会指导，中国文化艺术发展促进会国画（院）专业委员会、杭州文岗文化艺术策划有限公司主办的“凝结与释放——当代十家中国画名家学术邀请展”在南京江苏大剧院美术馆开幕，参加这次学术展的10位艺术家何水法、董继宁、高云、乐震文、杨晓阳、林容生、贾广健、刘西洁、朱尽晖、刘万鸣都是活跃在国内艺术界的一线艺术家，长期专注于水墨艺术的传承和创新，此次展览展出这10位艺术家的最新代表作共100幅。

据本次展览的策展人李文刚、丁亚雷介绍，中国画赖以立世之处，在于中国画水墨语言的独特存在和丰富表现。在今天多元的艺术生态中，对水墨语言独特性的认识在中国画家中并没有太多的障碍，对水墨语言丰富性的理解，这却是一个随时可能引发争议的话题。中国画近世的道路已经表明，这不是一个人人都愿意接受的问题。特别是一旦中国



高云 期待 170x178cm

画被当作一种历史，尤其是民族史来看待时，原本流动着的活生生的水和墨，立刻会凝结成画家笔尖的冷冰，让他踟躇于缣素，难以释怀。参加本次展览的10位中国画家都处在新时期中国水墨发展的最高层面，经过在水墨语言方面的长期实践探索和理论思考，他们的作品既形成了各自鲜明的特点，同时也凝结了他们对文化、人生和中国画的经验与感悟。

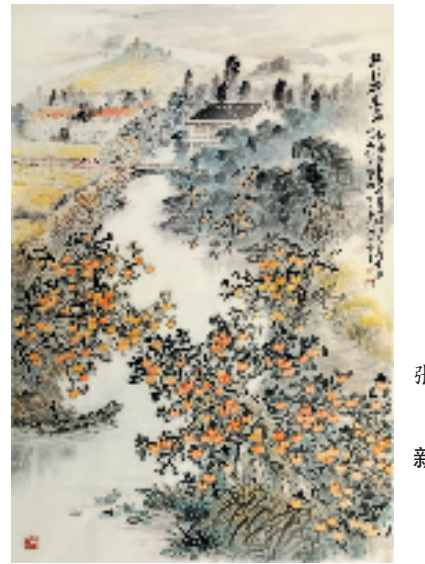
展览将持续到12月4日。

## 田园山水画的一次盛会

本报讯 报艺 “生态家园·海门区第十届田园山水画展”于11月17日在江苏南通市海门区美术馆开幕。这次画展是由南通市海门区文化广电和旅游局、南通市海门区教育体育局主办，是海门区第四届江海文化旅游节系列活动之一。本届画展入选作品131件，作者86人参与。

“中国田园山水画”名称概念于上世纪末在海门土地上诞生，26年来一直在坚定地攀登前行，得到专家与社会的认可、领导的重视。在“五位一体”方向的指引下，在党中央“树立民族文化自信”“望得见山，看得见水，记得住乡愁”的诗意号召下，田园山水画在“文化”“生态”的工作中，在强化美育的道路上，发挥了一定作用。成为南通市海门区的特色文化之一。

海门画院从2011年起培育了全国第一个田园山水画创作组，是一个在提高指导下的普及平台。田园山水画走进校园，走进社区，走进党员群众之中。经常辅导作者，每年一次画展，艺术水平逐年提高。



此次画展热情讴歌家乡的田园生态之美，抒发爱国爱家乡的情怀；他们在继承中创新，发挥个人的特点；画江海大地的乡村庭院、长三角广袤的田野。开幕式上还有作者即兴演唱自己创作的田园山歌，音乐诗画结合，无不表现了热爱家园、热爱大自然之美与振兴乡村的愿望。