

意画之诗 —— 白磊国画小品诗画品鉴展

主办单位：福建省花鸟画学会 美术报福建艺术中心

尺幅之间天地宽——中国画小品创作谈

■ 白磊

朝南的画案，三米多长，画大画已足够的空间，然而大画画上几个时辰，仍未尽意，平时裁下的尺幅片纸，却常是我尽兴的“地盘”。乘兴挥洒数笔，灵思妙想，敞开心扉，无拘无束，一种宣泄，一种放松，一种实验。没有成功的喜悦，没有失败的苦恼，在这种状态下作画，常有“无心插柳柳成荫”之获。几点濡濡墨水，无意之中洒出能让人拿在手上把玩的小画，不亦乐乎！我常想：大画小易，小画亦难，再大的画，如果不能触及艺术的实质，无病呻吟，大又何用？小画之中如依附的是人的精神，有血有肉，小又何妨？

自古以来，画家的艺术成就并不以幅面大小定优劣，而是以他们的才学和本领展高低。近代大师吴昌硕、黄宾虹、齐白石、潘天寿就是例证。陈子庄留下大量的小品，有的虽只有巴掌大小，却一样光彩夺目。可见，小画照样可以产生

大画家。小画出大画家，大画出小画家，不足为怪。

笔墨的精炼和画面的简洁是小品画的特征。小，必然要求简，简而不简单；空而不空，空灵而不空洞。取其一点，不及其余，一花一鸟，若神采至上，亦天趣无穷，勾魂摄魄。小品画面小，一目了然，因此，画面的主次、虚实必须巧妙地布局，力求通过诸因素的整合使其小中见大、言之有物、格致井然、韵律迭宕。简，是从繁中提炼出来的，繁是简的前提和基础，高度概括，一笔顶数笔，简才能简约而不单薄，有充实的内涵才不致于空洞乏味。浓要浓得厚重扎实，淡要淡得丰富多彩。画家只有在不断的锤炼中去慢慢体会，逐渐完善，而且翻来覆去地由繁入简，再由简入繁，再简，如此往复，方能渐入佳境。应该指出，笔墨精神内涵的升华是小品画能久久打动人的最主要原因。从高层次的要求，笔墨精神

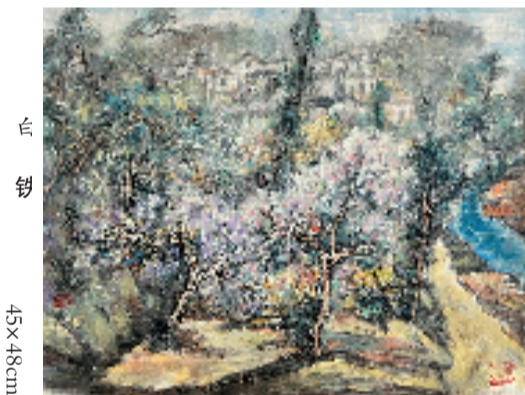
含量和深度是主要的，技巧是为提高笔墨神采服务的，是次要的。尽管笔墨技巧的掌握犹如语言词汇的驾驭，关系到表达能力，但一般的表达是不够的，只有深刻地理解笔墨的内涵并不知疲倦地加以磨砺，才能达到笔墨精神的至高美。在这一点上，八大山人的小品画历久不衰，始终保持着旺盛的生命力和强烈的感染力就是最好的例证。笔墨技巧类型可数，而幻化无穷，其把握的是总体精神，写意画的“不可控性”，使众画家邂逅三昧，造化天机。因此，所谓的“笔笔精到”乃是欺人之谈，试问，一动笔就想到笔笔精到，还有什么感觉和激情可言？千万别被技巧牵着鼻子走，本末倒置，一事无成。只有巧妙地借助于宣纸的渗透性，在七分必然和三分偶然中做文章，七分是功底，三分是造化。“工欲善其事，必先利其器”，笔墨的锤炼，永远是画好小品画的硬道理。



白磊

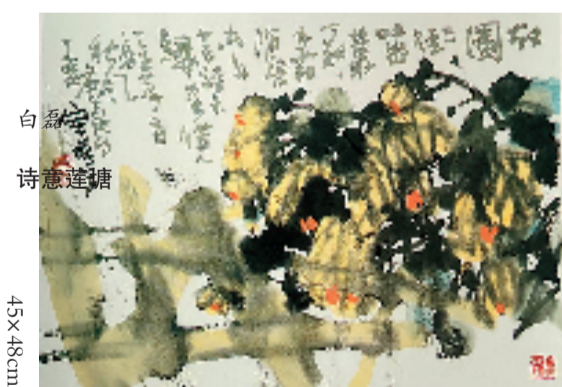
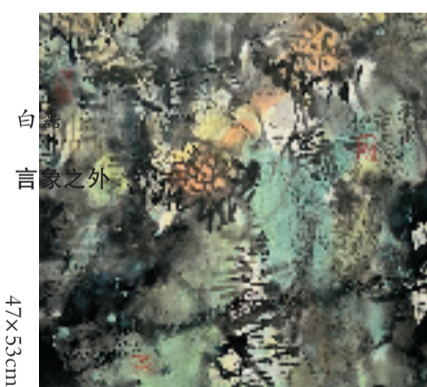
白磊，原名白锡程，1946年11月生于厦门。国家一级美术师、中国美术家协会会员、中国书法家协会会员、中国工艺美术学会会员、福建省花鸟画学会副主席、中国美术家协会福建创作中心执行主任、江苏国画院和福建画院特聘画师、厦门市罗丹书法研究会顾问，曾任厦门美术馆馆长。

长期致力于中国画用水技巧和书与画融合的研究和探索，并形成自己鲜明的艺术风格。作品多次参加全国性大型展览并获奖，有作品被国家博物馆等机构和个人收藏，曾赴多个国家和地区开展学术交流和举办展览，有作品入选大型经典画册《中国画百年全集》，书画理论文章发表于多种专业杂志和报刊。



白磊
春到小山乡

49x41cm



白磊
故园三径吐幽

45x35cm



白磊
荷韵

70x24cm