

广东艺术家践行“深入生活、扎根人民”

本报讯 报艺 日前，“根植南粤：广东画院‘深入生活 扎根人民’主题实践活动作品展（第一回）”在广东画院开幕，展览由广东画院、广东省美术家协会联合主办。

本次展览汇聚了广东画院在职画家、主题创作特聘画家以及七个地市美协、画院的主要美术创作力量，集中呈现“深入生活扎根人民”主题创作以及表现广东及大湾区人民生活环境发展变迁、现代化社会进程发展、粤东粤西两地新时代城乡发展面貌等不

同题材的80余幅作品，作品立意鲜明、形式多样，时代气息强烈，充分展现当代广东艺术家立足时代，深入生活、扎根人民，用心用情用功讲好中国故事、大湾区故事、广东故事的责任担当。

同日，还举行了工作座谈会，与会相关专家参会，围绕“深扎”的机制建设、价值意义、省地美术合作联动、新时代广东美术创作等话题展开探讨，以此来推动全省文艺创作研究的繁荣发展，共同孵化“大作”讲好广东故事。

作为广东画院践行习近平总书记关于文艺工作重要指示精神的具体举措，“根植南粤：广东画院‘深入生活 扎根人民’主题实践活动”力求在各学术交流活动中，增进地市美术之间的交流与互动，了解当地美术发展现状，挖掘更多基层美术人才，团结全省美术创作力量。本次活动的成功举办，是为更好地检验这一年来“深扎”主题实践活动所取得的初步成果，也为广东美术形成“百花齐放”的艺术生态提供更多的借鉴与启示。

浙江慈善总会举办书画雅集

本报讯 辛斋 2月21日，浙江省慈善联合总会为筹集慈善事业而举办的兔年书画迎春雅集活动在杭州拉开帷幕。

浙江省经济协作集团有限公司董事长兼总经理刘振辉，浙江省慈善联合总会副会长、浙江省慈善文化研究院副院长谈月明先后致辞。

浙江省慈善文化研究院自成立以来，创建慈善书画联谊基地，开展课题研究、论坛交流、书画雅集、文艺下乡等形式多样的活动，带领更多人参与到慈善事业中，在全社会营造了向上向善的良好氛围，吸引广大书画家们参与公益活动。每年的慈善书画创作，浙江书

画家都积极参加，这不仅是每位书画家应尽的一份社会责任，更重要的是艺术代表了一种向善的精神寄托，以精品奉献慈善事业。

此次，书画雅集创作的书画家中，既有德高望重的老艺术家，也有崭露头角的青年才俊。他们视野开阔、勇于创新，书法、山水、花鸟作品别开生面，表现出“朱雀桥边野草花，飞入寻常百姓家”的特点，鼎力之作各领风骚。

欣赏书画名家的作品，无论大幅画作，还是盈尺小画，以及书法精品，都充满着活力，充满着灵气，既具备完整技法规范，又具备文人书画的丰富笔墨技法和个性化的作品诗境，呈现出一种强烈

的现代感。

书画家们纷纷表示：慈善事业是社会发展进步的必然，需要全社会的广泛参与。近年来，浙江慈善书画品质越来越高，不仅仅是慈善理念的提倡，某种程度上成为浙江书画以慈善为主题活动的标杆，浙江慈善在慈善文化倡导上敢为天下先，举办大规模书画展向全社会展示慈善品牌，引导向上向善的力量。

浙江省慈善联合总会会长、浙江省慈善文化研究院院长陈加元现场赋诗一首：“杭州迎亚运，社会共协同。雅集齐心办，兔年为首宗。丹青生气象，翰墨壮雄风。大爱无疆界，且和国运通。”

纪振民 姬俊尧



纪振民、姬俊尧 江南秋 214x550cm

本报讯 骆阳 2月21日，由江西省美术馆、天津市美术家协会、江西省美术家协会主办，天津金带福路文化传播中心承办的“北雄南韵 水墨意象——‘天津二J’纪振民、姬俊尧艺术作品展”在江西美术馆开幕。来自江西省、天津市两地政协、文联领导和书画家代表参加开幕式。

纪振民和姬俊尧两位老先生同是天津美院教授。“天津二J”是

对这两位老艺术家的尊称和艺术品牌。纪振民的山水画多表现北方的大山大水，大气磅礴，气韵生动，极具震撼力。“笔墨厚重、磅礴雄健，吞吐万象、格局大气”是他的突出面貌。表现方式多变，展现空间庞大。无论是积墨还是泼墨泼彩，在他的作品中气象里见精微，苍茫中透清澈，浑厚间蕴生机，北风里融南韵。姬俊尧的作品倾情于南方山水，沉醉于江南文化，钟

爱于远帆近影的描绘。他笔下的江南风景清新雅逸，线与墨率真灵动，表达了画家一如既往对江南山水的挚爱。他用北方画家的思维和视角来表现江南，展现出独特的江南景观，被誉为“北人南画”。

本次展览共展出纪振民、姬俊尧二位先生的百余幅作品，内容丰富、形式多样，着重艺术性、学术性、审美性探索，以倡导中国精神，表现祖国河山壮美、社会繁荣、人民安泰的新生活为主题，创作了具有新时代风貌与精神的精品力作。本展览分为三个板块：珠联玉映——纪振民、姬俊尧巨幅合作佳品，北风磅礴——纪振民先生作品，意韵江南——姬俊尧先生作品。

2月21日上午在江西美术馆举行了纪振民、姬俊尧艺术作品研讨会。据悉，展览将至3月5日。

陈功

日前，南京知名雕塑家、画家陈功绘画艺术研讨会在南京元和堂画廊举行。来自南京博物院、中国禅意书画院、上海文荟书画院、扬州八怪研究会、南京崇德书画院专家学者赵启斌、徐澄、姚正言、葛云池、朱同等出席研讨会。

专家们认为，陈功具有非常深

厚的油画和雕塑功底，20多年来对艺术的执念和追求从未改变或中断过，近年来尝试泼彩绘画也很成功。他的泼彩绘画没有传统绘画的逻辑，像辛勤的蜜蜂一样吸取了油画、版画等多种艺术的精华，把它们打乱又重新糅合在一起，按照自己的想法进行表现，借以表达

内心世界，给观者传递内心深处的独白。他把具象的手法和抽象的泼彩有机结合，既保留具象的“似”，又有抽象的生动和灵性。在泼彩绘画这条路上，他始终坚持一个看法：“真正的绘画，蕴含的是画家内心的情感，否则就只是技法的表现。”（墨佛）

王小松



王小松

无位性

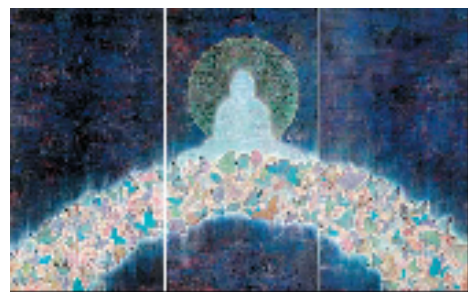
2022年
Apopic
材料
30x108cm

2月19日，“艺术不可承受”王小松作品展开幕式暨“多维度绘画与王小松艺术创作”学术研讨会在上海上空间 ArtSun Space 举行。本次展览由信雅达文化艺术主办，上空间艺术中心承办，浙江大学艺术与考古学院协办。

艺术家王小松现任浙江大学艺术与考古学院副院长、当代艺术设计研究所所长、教授、博导。展览展出了其新近力作近30件，由中央美术学院美术馆馆长、教授、博导张子康担任策展人，艺术史翻译家、复旦大学特聘教授、博导沈语冰担任学术主持。王小松早年求学于德国，其近年来研究与呈现的“多维度绘画”的形式与理念，不仅融汇了中西方艺术的文化脉络，也呈现出独特而恢宏的学术视野，具有重要的学术价值。

开幕式当天，来自全国的20余位艺术家、策展人、评论人出席研讨会并先后作出精彩发言。中国美术家协会主席、中央美术学院院长范迪安以视频的方式对王小松的艺术创作进行解读。展期将持续至3月18日。（黄俊娟）

白云立



白云立

遍照十方世界

177x286cm

日前，“岭上白云——白云立个展”在上海展出。展览取名“岭上白云”，“山中何所有，岭上多白云。只可自怡悦，不堪持赠君”。

白云立画画的路径比较独特。早年他曾请益于朱新建，被工农兵大学生朱老师允为自己的博士生。在朱新建和阿海的引导下，他被带上了一条注定艰辛又别样的道路。其很多作品都有斑驳的壁画效果，像从敦煌过来的，但又有创新，不是简单的模仿。他的画里头有很生涩的东西，主体跟后面的肌理全拉开了，前面一生涩，后面的肌理跟着一互补，效果就出来了。他的山水风景，还真有点修行的感觉，画面透着股禅意。他的画构图稳重、均衡，特别朴素。（报艺）

黄朝燊



黄朝燊

作品

2月22日至26日，“庶几会心——黄朝燊画展”在日本东京町田市民会馆举行。黄朝燊2010年毕业于中国美术学院，后师从彭小冲、田源教授主攻意笔花鸟画，于2014年获中国美术学院硕士学位。黄朝燊笔下的意笔画以简练的笔墨为花鸟准确造型，再现其神态、姿势，色彩恬淡素雅，但艺术感染力一点也不弱，视觉冲击力来自洋溢着自信、乐观、宽容的人生态度，承载了他对人生的感受、经验及对生命的书写。（千绘）