

# 马路45年艺术发现之路



马路 辩经一(右) 200×320cm×2 布面丙烯综合技法 2006年 私人藏

中央美术学院、中国油画学会、中国艺术研究院油画院主办，云上美术馆承办的“从表象到炁象——马路45年艺术发现之路”于3月1日-4月15日在云上美术馆油画博物馆开展。

正如策展人红梅所言：“本次展览不是传统意义上马路从艺45年（1978-2023）的回顾展，而是梳理、追溯、论证马路“炁象艺术”这一与西方“抽象艺术”和中国“意象艺术”区分开来的新的艺术观念及作品面貌形成的必然发展之路的研究展。展览展出各时期重要作品500余幅，包括油画、水墨、丙烯、水彩、素描、综合材料绘画等，按照时间顺序和马路艺术创作实践的变化分为：一从何而来（1978-1984）：国内求学与国外留学探索期；二具象还是心象（1985-2004）：表现主义探索期；三超越心象还是超越现实（2005-2009）：超现实主义探索期；四从抽象到炁象（2010-2022）：抽象艺术与炁象艺术探

索期。通过以上四个部分，全面展现马路在近半个世纪里的创作思想和作品面貌如何走出了一条从表象到炁象的艺术发现之路。

本次展览还是中国艺术研究院油画院2023年开年首展和中国艺术研究院油画院重要的学术品牌展“中国现代艺术大家”展的“一个人的艺术史”系列（“一个人的艺术史”系列包括“先生们的历史研究”展以及“新青年的发展之路”展）中的“先生们的历史研究”展的启动展。

展览的主角马路，1958年生，北京人。1984年毕业于德国汉堡造型艺术学院自由艺术系，获硕士学位。是改革开放之后第一位公派留学德国的人，原任中央美术学院造型学院院长、油画系主任，研究生院副院长、学术委员会委员，现任中央美术学院教授、博导，院理事会理事，中国美协油画艺术委员会委员，中国油画学会副会长、理事，历任北京市第十三、十四、十五届人大代表。（亦茜）

## 莫晓卫

3月1日，“仙踪·人迹——莫晓卫水墨作品展”在徐邦达艺术馆开幕。展览由衢州市美协、嘉兴市美协、海宁市文联主办，徐邦达艺术馆、海宁市美协承办。近年来，莫晓卫的创作在传统和当代之间来回切换，尝试了散仙高士、市井众生等多种题材。

莫晓卫，别署老木。1970年生于浙江常山，祖籍吴兴。先后毕业于浙江师范大学艺术系和中国美术学院中国画与书法艺术学院，艺术硕士。现为中国美术家协会会员、国家一级美术师、衢州市美协主席等。

（黄俊娟）

## 储楚

日前，“储楚：蛰虫始振”在香港中环空间艺倡画廊展出。展示她融合摄影、书法、绘画，并配合中国哲学、古代文学、气候历法等多种元素的杰出创作。作品横跨她艺术生涯2016至2022期间多个系列，包括以树语和果实等为

题材，并注入对日常物件和场景的沉思的黑白系列作品，以及四季华丽色彩的影像书法作品。储楚把悠扬的诗歌运用飘逸书法融合在物或山水里，使自然之物与文字的意境对应，呈现出情景交融、虚实相间的诗意空间。（齐雨）

## 杨尔

“见幽——杨尔书法近作展”于3月3日在宁波市北仑文化馆艺术空间开幕。本次展览由浙江师范大学、浙江省书法家协会、北仑区文化和广电旅游体育局主办。杨尔，现为中国书法家协会会员，浙江师范大学艺术学院教授，硕士生导师，在书法创作、书法教育、书法理论等方面均有出色的成就。

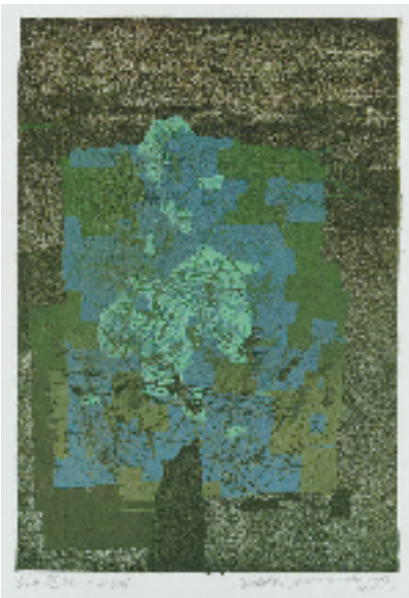
此次展览展出杨尔60多幅作品。从事书法教学40多年，杨尔在书法基础教学和书学路径的设计方面，有独特的经验，培养出许多书法人才。在书法理论研究上，对书法美学和杨维桢的研究，因其学术深度和建树，在国内有一定的影响。

（骆阳）

## 张远帆

由中国国家画院版画专业委员会研究员卢治平策划，徐汇艺术馆主办、虹桥半岛版画艺术中心承办的“游记——张远帆版画作品展”于近日在徐汇艺术馆展出。展览集中展出《游记》系列作品73幅，该系列是艺术家近40年来持续创作的作品，也是其代表作。

张远帆现为中国国家画院版画专业委员会研究员、中国美术学院教授、日本大学版画学会会员、日本版画协会国际名誉会员。艺术家在阐释作品时表示：“人生如旅，遇山川湖海，也遇庙堂巷陌；遇卷帙史迹，也遇世事变迁。途中时有见闻与感悟，以图像记之，即为《游记》；生涯未尽，《游记》就还有续集。”《游记》表达的多是内视的所见，即时的情绪，心境况味的显现，是问心的答案。（厉亦平）



## 田舍郎

2月23日，“心田花——田舍郎中国画作品展”在杭州观象艺术空间启幕。展览是西泠书画院迎亚运系列活动之一，共展出浙江省花鸟画家协会副主席、中国美协会员田舍郎近一年的新作80幅。

只要不外出，田舍郎每天动笔画画，无论牡丹、紫藤、桂花、芭蕉，墨色和谐，线条有韵味和节奏，常常加之以鸟雀、松鹤、八哥、绶带鸟以及游鱼、狸猫，画面十分丰富，反映了他心田的长期耕耘、酿造与熔铸，也足见他的传统功力与写生实力。春天正是赏花的大好季节，欣赏田舍郎画笔的“心田花”也是一个不错的选择。

（蔡树农）



## 杭鸣时

3月1日，由苏州市公共文化中心主办，杭鸣时粉画艺术馆、苏州粉画艺术院承办的“致恒——杭鸣时‘九零后’粉画作品展”在杭鸣时粉画艺术馆精彩呈现。展览共展出杭鸣时鲐背之年创作的粉画作品共81幅，分为水乡、山川、花景三个部分。

杭鸣时，1931年出生于上海，祖籍浙江海宁。毕业于鲁迅美术学院，从事高等美术教学40余年。上世纪80年代以来，他致力于粉画在中国的普及和推广并持之以恒，谱写了中国粉画的新篇章。

如今杭先生已92高龄，仍笔耕不辍，画尽心中的祖国山河美景。据悉，展览将持续至10月15日。

（黄俊娟）



# 2023年荣宝斋画院春季招生简章

中国画访问学者工作室(两年/限5人)

刘曦林 霍春阳 唐 辉

中国画名家工作室(一年/限15人)

范 杨 唐 辉 程振国 马海方 穆家善 施云翔

经典临摹工作室(三个月/限15人)

山水画 花鸟画 书 法

经典专题研究工作室(限15人)

山水画主题创作工作室(一年/15名)

花鸟画主题创作工作室(两年/15名)

宋元花鸟画、山水画、人物画(半年/15名)

明清文人花鸟画主题研究工作室(三个月/15名)

伯璜写意花鸟画研究工作室(半年/15名)

“新安绘画创作与研究”专题班(100天/15名)

荣宝斋画院写生工作室(限15人名)

峨眉仙山——施云翔金碧青绿山水写生创作工作室

黄河新象——山西黄河碛口古镇乔枕石山水画写生班

领悟自然——郑瑰玺大景花鸟画写生工作室

满庭芳·汕美之美——高强没骨花卉写生工作室

写意芳华——于世林大写意花鸟画写生创作工作室

意象新疆——王首麟大写意与线描人物写生创作班

水墨心象——宋长发山水画写生创作工作室

荣宝斋画院山西祁县教学基地15010394995(高老师)

写生工作室:乔亚丁 王 莹 陶亚力 王学辉 高强

名家工作室:左晓明 曹亚彬 周同祥

画院地址:北京宋庄镇荣宝斋画院

报名咨询电话:颜老师(18514517778) 详情请扫码

