

关注本土 因地制宜 体现美育内容的系统性、连续性

问:每一期艺术工坊的主题您是如何确定的?

答:乡村艺术工坊不同于在馆内的儿童工坊,既要体现美育内容的系统性、连续性,也要考虑与地方乡土文化的联系,因地制宜,不好高骛远设计课程。

我的思路是这样的:1)首先确定美育的民间立场,选择与乡土文化接近的民间美术、民间工艺、非物质文化遗产的内容,目标是关注本土,培养健康审美情操;2)在此基础上,围绕古今中外优秀的美术设计作品,循序渐进开展艺术知识和谱系的理解,这样的理解不是纯理论的,而是结合实际操作去体会;3)在地文化的结合,乡村的民俗活动,节日节气等中包含着丰富的艺术活动,结合有关的内容开展活动,更容易调动儿童的积极性和参与度,甚至使家长和村民们都参与了进来;4)形式上包括技巧和材料的体现上,要丰富多彩。国油版雕这些美术学院的表现技巧要有,其他民间工艺的表现方法更为丰富多彩,刺绣、面人、剪纸等等,都会收到很好的效果;5)公教活动的空间要突破教室概念,要到乡村的大空间去实施大美育。田间地头、乡民公共场所等,都是生动的好地方。

我们的乡村美育儿童艺术工坊每月一个主题,如“田野沉浸式艺术课程—秋色·植物纤维编织壁挂”,是引导孩子们到秋收的田野中去,认识收获后田野的美丽。视觉设计的老师先精心为孩子们手绘了课堂小手册,然后支教老师姜美琪带领同学们到田间、溪边,引导孩子们观察发现,并采摘植物完成自己的作品。我难忘孩子们在阳光下的田野中雀跃的情景,也惊讶于他们能将那些生活中常见的植物,编织出如此美丽有趣的艺术作品。

在课程策划的同时,我们也考虑弥补现在小学美术教科空缺的部分。比如“春蚕游丝”工坊,乡村的孩子们对养蚕并不陌生,但怎样把蚕与丝用在艺术创作上,还是一个新奇的领域,因此我们策划了这期活动,并邀请到了艺术家梁绍基先生,在春季3月蚕月开始孵化蚕宝宝,引导孩子们理解中国悠久的蚕丝文化的同时,思考今天可能的艺术表现。

我们并不满足于单一工坊课程,而是希望研制系统的、连续的、深入的课程,同期我们团队研发了适合1至6年级不同阶段的美育工坊课程。

问:课程通常采取怎样的教学方法?

答:志愿者身份的教师,本身带有热情,他们先深入浅出地讲解,然后带孩子们分组讨论主体知识,通过自由讨论,引导探索激发孩子们的想像力。创作过程很重要,教师在技术技法上加以示范,并进行全方位的辅导。很多创作的现场十分感人,乡村小朋友的淳朴认真,和老师的真诚互动,尤其在大自然、田野中的创作,互动的效果非常好。寓教于乐,这是一句通常的概念,但在乡村儿童艺术工坊的实际活动中,得到最充分的体现,也衍生出许多新的好玩的形式。

问:目前国内有哪些同样成功的“馆校合作”公教项目?

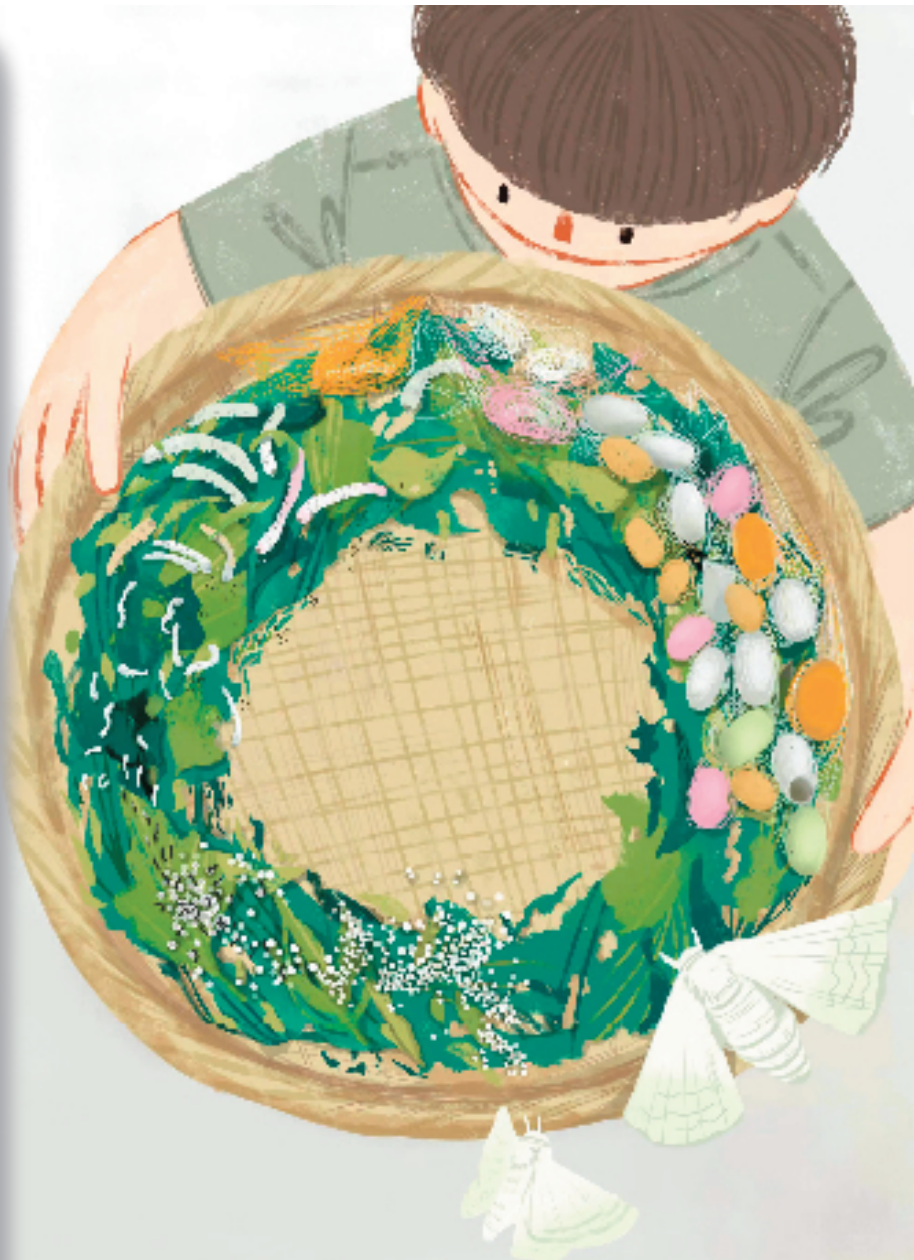
答:中国丝绸博物馆、故宫博物院、中央美术学院美术馆等都有许多优秀的相关项目。

关注特殊群体的美育需求方面,也有许多美术馆再展开各有特色的计划。苏州美术馆2021年度“阳光美育计划”,与南京大学等校合作,面向精神障碍者,全年度举办的“阳光美育计划”项目,涉及空间思维、三维概念训练,色彩感知、具象临摹能力培养等多方面的美育项目。项目在探索“艺术治疗”在公共文化领域的多方面运用的同时,也让精神障碍者等特殊群体享受到更优质、有效的美育服务。

也有从中外合作学术合作与交流角度展开公共教育。故宫博物院与英国杜伦大学开展合作,双方在“一带一路”大体系下中东、欧洲以及印度洋地区的考古研究、出土中国瓷器等文物方面进行合作研究。在博物馆展览与管理、文化经济模式研究方面开展合作以外,也有公共教育培训等方面的合作课题。

问:您如何理解艺术的“无边性”?

答:美术馆的“有墙”是为了建立一个相对安全、专业的展示空间,是为了在这个空间里更好地展示艺术作品。但是这种传播艺术的方式并非是唯一的形式。通过一系列在乡村开展的公共教育活动,我在不断思考当代艺术和设计、民艺的专业发展与生活之间的关系问题。“美,在山间、在田野、在溪边”引导孩子们通过在地文化、乡土环境和材料去理解大自然,感知世界,激发孩子们的天性,让他们发现生活中的美,并从身边发掘各种媒介材料,探索艺术表现,开展创作,这里面,实际上浓缩着一部艺术的发展历史。很多时候,我会因孩子身上所散发出来的独有的表现力而得到启迪。在艺术面前,从来没有年龄之分,艺术的感性常常超越审美的局限,促使我去思考艺术的“无边”。



“春蚕游丝——宝宝的世界”系列课程海报



梁绍基先生“春蚕游丝——宝宝的世界”系列课程:拓印



梁绍基先生为乡村儿童美育成果展做现场导览