



### ③为什么说它斫制上乘？

当我们第一眼看到这张唐代古琴“彩凤鸣岐”时，就会被它的独特形状所吸引，彩凤鸣岐琴独特的造型，在展出的众多古琴中脱颖而出，像极了中国戏剧中水袖飘落的样子，呈波浪型曲折对称，这种古琴的形制因此被称为——落霞式。为了让古琴能有“如敲清磬撞洪钟”的效果，彩凤鸣岐琴的琴背选质地紧实的梓木做底板，并设置两个较大的出音孔，长的是“龙池”，短的叫“凤沼”，目的是加强琴音在琴腹内部的回旋共振；装好雁足、岳山、冠角等配件，再用鹿角灰【如图】调生漆做漆胎，还会铺上葛、麻之类的做胎底，再髹漆、上丝弦。髹漆不仅能起到保护木头的的作用，还对古琴的音质、音色有很大影响。

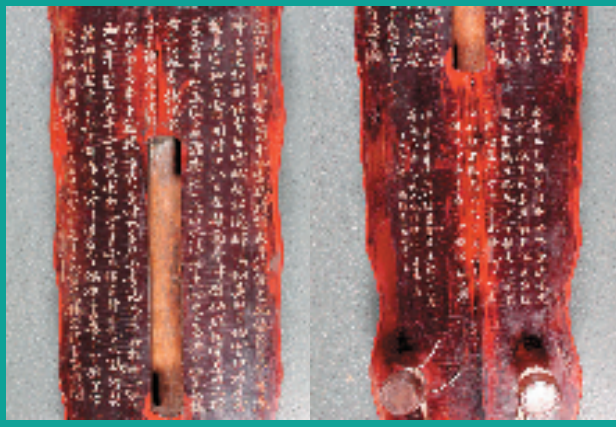
大家仔细观察会发现，漆面上有许多细小的断纹，这是古琴历经1300多年的时光，因为弹奏震动和干湿冷热变化产生的，不同形状的断纹不仅为古琴增添了古朴沧桑的美感，更是鉴定古琴的一个重要依据。

### ④如何证明它的流传有序？

除了细小的断纹，琴学大家杨宗稷先生刻在琴名下方的两段长跋见证了古琴的流传有序【如图】。铭文记载了古琴是唐代书法家徐浩题名，曾在清代道光时期被定慎郡王载铨收藏，杨先生高价购得并藏于“半百琴斋”。杨先生去世后，他收藏的大批古琴被出售给当时的浙江财政厅厅长徐桴。时逢战乱，徐桴将古琴藏在镇海东岙的私人花园中，以一己之力保护了古琴，躲避了浩劫。1953年，徐桴后人经由镇海管委会将这批古琴捐赠给浙江省博物馆，彩凤鸣岐琴得以流芳百世。



杨宗稷



彩凤鸣岐七弦琴 第一段铭文

彩凤鸣岐七弦琴 第二段



鹿角灰



鹿角

### ⑤古琴留给我们今天的启迪是什么？

古琴的内涵很丰富，以后有机会我们再介绍唐以后、不同形制、不同音色的古琴。事实上，古人钟爱的古琴曲如《广陵散》《高山流水》《阳关三叠》等，不仅体现着音乐美，还蕴含着中华文化的思想和智慧，传承古琴文化能够引导人们的修身养性，通过琴声的引导，寻求内心的宁静与平衡，以达到身心健康的目的。为了古琴文化的传承，让收藏在广阔大地上的文物活起来，浙江省博物馆分别于2008年和2019年为唐代古琴举办了专场的演奏会，充分挖掘中华优秀传统文化的深厚内涵，让书写在古琴谱里的文字变成了现实的清音，成为琴坛佳话。

## 二、艺术学习与体验

认识古琴谱吗？今天带大家认识一下古琴谱【如图】，最早是用文字来记录的，也就是文字谱。文字谱是用文字记述古琴弹奏指法、弦序和音位的一种记谱法。我们所能见到的古琴谱，又名减字谱，相传为唐末曹柔发明，减字谱一般为四部分，上方记录左手指法，下方纪录右手指法，左上为左手按弦用指，右上为所按徽位（散、托、劈、抹、挑、勾、剔、打、摘、历、轮等等），下方外部为右手指法，内部为所弹、按弦。古琴七条弦，设岳山到龙龈，长短齐一，而张拉得或紧或慢，弹拨发出的五音即“宫、商、角、徵、羽”，相当于西洋音乐的唱名：do、re、mi、sol、la。青少年朋友们如果家里有古琴或者去寻找一下家附近的古琴社，去弹拨一下古琴，体验一下古琴与众不同的音律。



琴谱



琴学丛书

（作者为浙江省博物馆副研究员）

## 三、艺术实操之古琴手作

- 1.准备两块50厘米长、12-15厘米宽的木板，一块口琴大小的窄木作岳山，七个带孔旋钮、七根呢绒绳、两个橡皮大小的枕木、两个一元硬币大小的圆木、若干根木质小细棍、强力胶、打孔器；
- 2.将你想要的古琴形状画在面板上，比如落霞式、仲尼式、蕉叶式等，然后用小锯子把形状锯下来；
- 3.将两块木板用强力胶粘合在一起，将岳山竖起来也粘在上面这块木板上；
- 4.在面板表面按示例图的样子标记出十三颗徽，表示音阶的区分；
- 5.用小细棍支撑起枕木和圆木，将枕木放在琴首的位置，将圆木放在琴尾第4和第5徽的中间琴背的位置并用强力胶粘紧；
- 6.在口琴大小的窄木上钻7个孔，确保每个孔都可以穿入呢绒绳；
- 7.在琴面上对准窄木上的7个孔用打孔器打孔，同样确保琴面上的每个孔都可以穿入呢绒绳；
- 8.将窄木对准琴面、七个孔分别对准后穿入呢绒绳的一头，在琴背面用带孔旋钮固定住，捆扎结实【如图】；
- 9.将每根绳的另一头捆扎在琴尾圆木的小棍上，对部分不准确的地方稍加修正；
- 10.你就得到了一件可以弹出声音的古琴手作！【如图】



捆扎示意图



小朋友自己动手制作的古琴模型