

不朽的遗产

——黄宾虹与二十世纪中国美术特展开幕



黄宾虹 春山话旧 18×50cm

本报讯 报艺 为庆祝杭州第19届亚运会召开,向世界介绍中国艺术,彰显民族文化自信,中国美术学院国家艺术基金传播交流推广资助项目“不朽的遗产——黄宾虹与二十世纪中国美术”特展于9月26日在杭州市吴山明美术馆开展。

黄宾虹,(1865年1月27日—1955年3月25日),中国近现代国画家、书法家、金石学家、诗人、艺术教育家。黄宾虹是20世纪中国画坛的一座高峰,他一生致力于传承中国传统艺术文脉,引领中国艺术从传统内部寻求超越的动力,他的“国画复活”主张和愿“张开臂膀与一切来者握手”的博大气象是中国文化自主、民族自信的一面旗帜。

杭州是古今文人墨客的理想栖居之地,晚年黄宾虹受聘为杭州国立艺专教授,在西子湖畔弘扬传统文化,他曾说:“吾国科学,远逊西人,而卓立于世界者,厥为艺术。”并说:“中华民族所以翘然于大地之上而其精神浩然长存者,唯其艺术之独特,故我辈他无所贡献,唯有勤于此,思有以发其秘奥,与世人共见”。这充分体现了黄宾虹对民族艺术的高度自信。

本次展览全面系统地展示了学界对

黄宾虹艺术学脉和学术影响的研究成果。展览荟集宋、元、明、清、近现代和当代与黄宾虹有学术关联的书画家及晚辈后学们的作品、手稿和文献,其中书画作品30余件(含复制品),手稿档案和研究类文献200余件。

展览分“笔墨乾坤”和“学泽艺韵”两大主题版块。“笔墨乾坤”板块从“师法古人”“自出机杼”“学脉流芳”三个方面阐述了黄宾虹师法古人、师法造化,从中国画内部寻求突破,终于创造出自己浑厚华滋、凝重高古的独特画风,并影响了杭州国立艺专一大批的教师和学生,充分肯定了黄宾虹是20世纪中国画承上启下、向现代转型的重要奠基人。“学泽艺韵”板块包括“黄宾虹研究的先行者赵志钧”“‘黄学’研究的打石工王中秀”“向黄宾虹致敬”三部分内容,赵志钧和王中秀是黄宾虹艺术的研究者、传播者和捍卫者,“向黄宾虹致敬”则是吴山明通过深研笔墨、承续传统,向大师黄宾虹的对话、回应和致敬。

展览还设有“世界的宾虹”——黄宾虹的海外影响和“黄学的纽带——黄宾虹研究者的往来信件”两个特别板块。

据悉,展览将展至11月10日。

“问秋探艺”速写精品在金华展出

本报讯 通讯员 薛萌 10月2日至5日,“问秋探艺·写意当代美术联盟趣味速写雅集第一回展”在金华师硕画廊展出。本次展览将展出来自重庆、浙江、江苏、河南、山东等地的18位艺术家的50多件速写精品,主题涉及人物、场景、风景、静物等。

作品语言风格多样,天真率性与狠辣周密相得益彰,形式灵活多变,极具当代意味。

学术主持人宋永进在前言中写道:一群志趣相投的艺术家,在国庆长假相聚婺城,以速写的方式踏秋、问秋,写秋、赞秋,以艺会友,畅聊艺术,畅谈人生。

浙滇情融 拓印湖山

——云南怒江大山娃娃相约浙江美术馆

本报讯 通讯员 吴佳钰 9月24日,浙江美术馆联合浙江新潮慈善基金会在浙江美术馆儿童美术天地举办“浙滇情融 拓印湖山——云南怒江大山娃娃相约浙美”公共教育推广活动。邀请来自云南怒江州五所幼儿园(怒江州直第一幼儿园、泸水市六库镇东方红幼儿园、福贡旺基独幼儿园、贡山县丹珠村打所幼儿园、兰坪县金顶镇大龙幼儿园)的娃娃们参观浙江美术馆,并由主讲老师导览“意造大观——宋代书法及影响特展”;随后参与为大山娃娃们特别设置的配套展览专场亲子工作坊,体会源自两宋以“西湖十景”“咸淳临安志”等为主题的雕版拓印(绢质扇面为载体)、模拟西湖边摩崖石刻的书

法拓印以及陶泥教拓等创意活动,体会洋溢着浓郁宋代韵味的“浙江特色”“西湖特色”,共塑“浙滇情”、同享“共富谊”、齐品“宋韵味”。

恰逢杭州第19届亚运会开幕第二天,云南怒江的大山娃娃们收获的不仅是西湖的潋滟山色、亚运的激荡精神,更有“以艺相连”——来自浙江美术馆的心心相融的“浙滇情”。希望娃娃们的笑容融化古韵意造的历史距离,融化浙滇两省的地理距离。

本次活动是继“心心相融 意造未来——贺亚运·书法拓印少儿工作坊”的第二场配套“意造大观——宋代书法及影响特展”的公共教育推广系列工作坊活动。

透纳等英国国宝级画家作品集体亮相 安徽首迎西方艺术巨匠真迹

本报讯 通讯员 刘婷婷 9月22日,由安徽博物院与英国利物浦国家博物馆联合主办的“从透纳到莱顿——英国绘画的黄金时代”在安徽博物院开展。

本次展览是安徽首个大型西方油画真迹展,从英国国宝级画家透纳,到拉斐尔前派的三位领导者:亨特、米莱、罗塞蒂,再到学院派的代表莱顿,展览囊括了19世纪英国的重要画家。展出包含透纳、米莱、莱顿、阿尔玛-塔德玛等59位巨匠66件绘画作品。

英国绘画的正式兴起,始于18世纪。但它厚积薄发,进入19世纪,社会变革为艺术发展注入了新的力量,植根于英国的工业革命成就,引领性的画派和画家接连涌现。

透纳从风景画领域为英国绘画开辟一片光明,此后进入长达几十年的辉煌时期,成为一支绚烂的旁流。到了19世纪中期,拉斐尔前派画家们以革新的姿态登上了历史舞台,见证了艺术家们对美的追求和对创新的渴望。19世纪后期以莱顿为代表的艺术家们进一步升华了英国绘画细腻、典雅的特点,让学院派重拾荣光。

展览以透纳开篇,以莱顿压轴,从透



弗雷德里克·莱顿(1830—1896) 挽歌
油画 1888年
英国利物浦国家博物馆-沃克美术馆藏

纳到莱顿,展现英国绘画的黄金时代。作品主题丰富,勾勒维多利亚时代风光与世情。从自然风光、乡村、城市街道到家庭、人物、生活,从中世纪的幻想到古罗马、古希腊艺术的再现,让我们惊叹于大自然的波澜壮阔,沉溺于英伦乡村的恬淡宁静,感慨于拉斐尔前派的超越时代。

展览将展至12月10日。

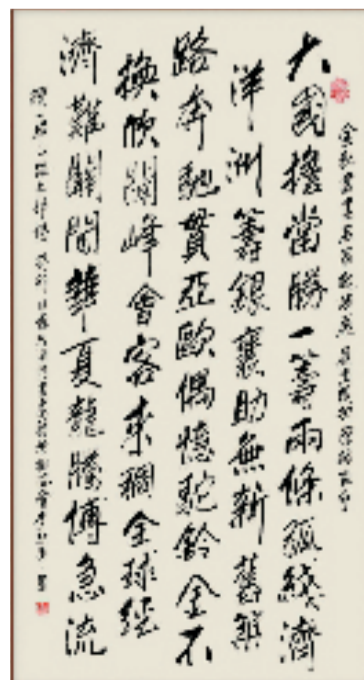
张谷旻师生泰顺写生作品展出 浙江省当代山水画研究院揭牌

本报讯 记者 施涵予 通讯员 王靖尧 9月22日,由浙江省美术家协会、萧山湘湖国家旅游度假区管理委员会、中国美术学院中国画学院、西泠书画院、美术报、浙江省当代山水画研究院主办的“大美泰顺——张谷旻师生写生作品展”于杭州湘湖精舍拉开帷幕,共展出张谷旻及其22位学生于浙南泰顺的64件写生作品。画作内容多样,形式新颖,于纸于绢;或墨笔骨力强健,或积染氤氲淋漓,或设色清雅明快,或敷彩浓艳瑰丽。体现了师生们对传统山水画的深入探究与灵活运用,也反映了对文人画山水观在现实世界的寻踪与思考。展览持续至10月8日。

开幕式同时举行浙江省当代山水画研究院揭牌仪式,并向名誉院长、顾问、常务副院长、副院长、秘书长、副秘书长、理事、监事等研究院成员颁发聘书。同期发布《中国山水画1》画集,作为汇总展示其研究文章与创作成果之用。据悉,浙江省当代山水画研究院经浙江省社会科学界联合会同意筹建成立并作为业务主管单位,经浙江省民政厅审查通过,于2023年5月4日正式准予成立。成立后,研究院将一为学术研究:研究画图、画论、画史,广师先贤,索隐正法;二为学术梳理:整理、类编当代名家之学术成果;三为学术传承:挖掘山水底蕴,弘扬传统美学,彰显时代精神。

“金秋书画名家邀请展”展出

本报讯 王小君 金秋九月,天高气爽。为了传承中华文化,弘扬书画艺术,展示华夏名家风采,近日,由中国书画名家网、中国剑光书画院、中国书画印研究院联办的“金秋书画名家邀请展”在中国书画名家网展出。此展共展出了来自全国各地(含港澳台地区)及海外的近百位书画家创作的书画作品,参展艺术名家有:张道诚、邹德忠、赵继昌、朱守道、沈鸿根、师百卉、李赞策、李秋平、陈树谦、刘保进等。展出作品既有篆、隶、楷、行、草各体书法作品,也有山水、花鸟、人物各美国画作品。这些作品均以书画艺术形式弘扬时代正能量,题材丰富,风格多样。



李 灏 70x138cm