

湘湖初照赋

湘湖，隔钱塘江，与西湖遥遥相望。青山围合，绿水绵延，湘湖呈南北修长之形，状若如意。上湖宽阔，平渚落雁，河网穿梭，碧岛点点，一幅富春山居景色。下湖逼仄，岭岚相夹，山郁林密，湖平如镜，俯首抬头，俱感人在山水中游。

湘湖实乃人工所造。北宋末年，学者杨时任萧山县令，感百姓苦于屡旱，辟水田为湖。以山为界，筑土为塘，建成人工大水库之湘湖。水能蓄潦，旱足分流，“程门立雪”的杨时，萧山筑湖，与苏轼首度来杭相距仅四十多年，萧山湘湖从此伴钱塘江流，蓄水修田，临山养民，呈一代名湖。

湘湖有古、秀、观、照之四奇。湘湖北沿，有越王城遗址，距今2500多年，是当年勾践屯兵抗吴的重要军事堡垒，见证了“卧薪尝胆”的历史风云。隔水环山，正有跨湖桥文化遗址，湖塘中出土世界上最早的独木之舟，将浙地文明史前推八千年。八千年古舟，两千载城堡，正可谓湘湖之古。湘湖纤秀，跨湖桥一卧虹波，横断碧湖，湖岸沟渠密织，桥堤交错，风情万种，最具灵秀之意，此湘湖之秀。湖山之间，览亭点点，千顷湖光都收眼底，青山渚影，历历在目。两岸桥廊，穿梭往返，洵然相照，尽得观赏之妙。此又湘湖之观。长湖东侧，定山孤岭，南宋古刹先照寺，莅于山巅。每当曙日东升，万道霞光居先照亮古寺的黄墙飞檐，金碧辉煌，与石岩之山融为一体，倒映湖中。当是湘湖之照。如是悠古、清秀、雅观、先照，塑就湘湖的天然本色。

浙江省油画院恰若一阙方舟，泊于湖岛之间，让上湖四望，为之一新。画者描绘万物，其主在意。此筑如舟在湖，形意俱足。数年以来，油画院初创伊始，既承接多项国家重大绘画工程，屡有佳作。今日座落湖岛之间，正可以快意图焉！既图矣，意犹未满足，恰以远望养蓄。其诗情画意养在静室，养在轩窗，养在舟楫，养在远山，养在日出先照，养在古寺宏钟，养在人与湖山相往返之隙，虽燕居超然，却与四时相呼应，每每忧然而作，兴来而图将好景。

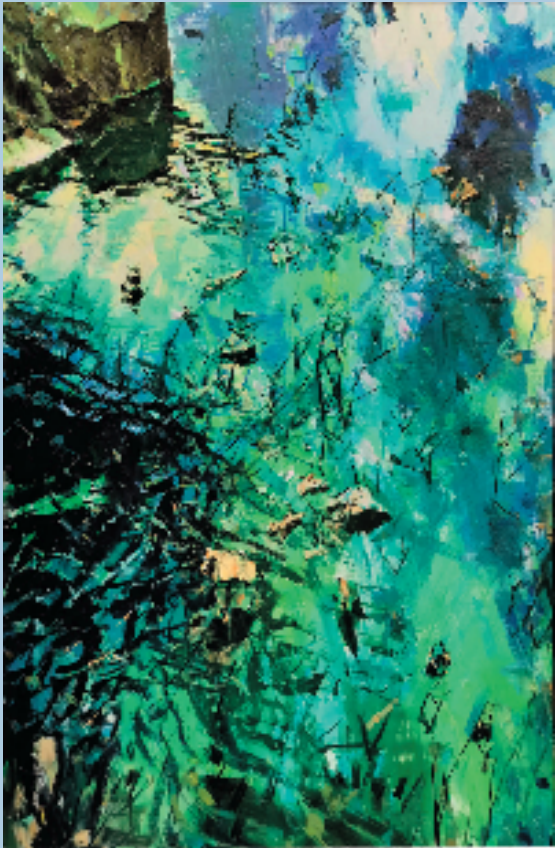
古人云：吾师心，心师目，目师华山。（明王履《华山图序》）我辈居于湖山之畔，艺心独照。此心师于绘目，绘目复师于灿漫湖山。感谢萧山人民，以此湖山胜地，容我辈燕居，养我中国油画浙江一脉。油画院人虽不众，却有创时代精品之志向。敢以精品新作，情往似赠，兴来如答，寄赠浙江文化艺术之勃勃振兴。

诚可谓：

跨湖续千秋，古寺照新秀。

水澜寄余舟，吾心争上游。

许江
2023年10月9日
(浙江省油画院落成暨湘湖初照——浙江省油画院开展展序)



许江 湘湖未荷之一 138x90cm 布面油画 2023年



许江、孙景刚、郭大勇 国美春秋——清明 300x900cm 布面油画 2018年



何红舟、任治忠、尹骅 国美春秋——中秋 300x900cm 布面油画 2018年



杨参军 荷塘之一 100x200cm 布面油画 2023年



常青 十里湘湖不羡仙 74x47.5cmx4 综合材料 2023年



骆献跃 湘湖 12.5x18cmx16 布面油画 2023年



何红舟 海员 80x60cm 布面油画 2019年



王敏杰 在海上 31x43cmx9 纸本水彩 2023年