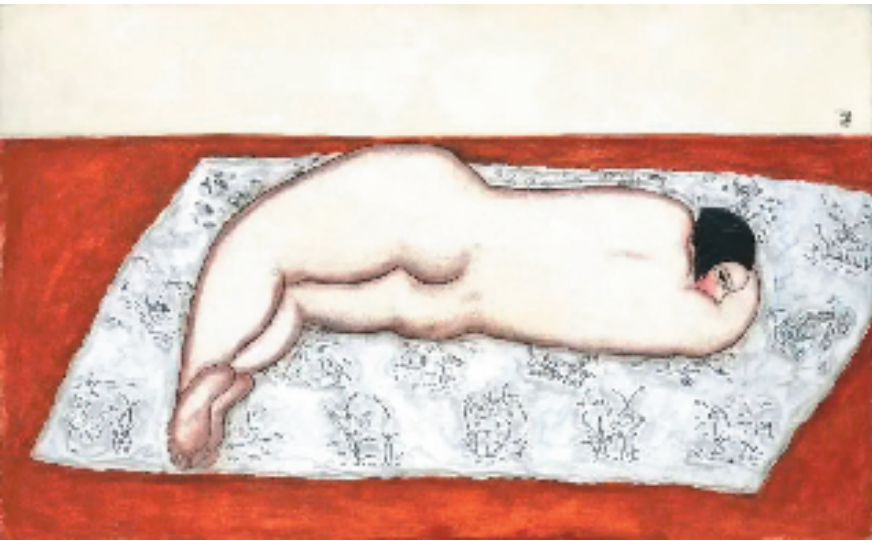


近期过亿拍品一览

常玉《花毯上的侧卧裸女》难得一见

王蒙《涤砚图》虽小却精



常玉 花毯上的侧卧裸女 81×130cm 油彩画布 1929年

本报综合讯 丽莎 佳士得香港 2023 秋拍“二十及二十一世纪艺术夜拍”近日举槌。常玉《花毯上的侧卧裸女》以 9000 万港元起拍，经过现场与电话的多轮竞拍，最终以 1.87 亿港元成交，成为艺术家又一件过亿港元作品。

“二十及二十一世纪晚间拍卖”共有 53 件作品上拍、46 件成交，成交率近 87%，成交总额近 6.94 亿港元。

常玉创作于 1929 年的《花毯上的侧卧裸女》不仅是常玉早期的重要油画，也是裸女画之中年代最早、尺幅最大的作品。画中人物为当时活跃于巴黎艺术圈的知名模特儿琪琪(Kiki)，其娇媚的眼神与面容时至今日仍令观者迷醉。

此画也因为《常玉油画全集》首册的封面而广为人知，但完成后便陆续为两位法国重要艺术商与藏家亨利·皮尔·侯谢(Henri-Pierre Roché)、尚·克劳德·希耶戴(Jean-Claude Riedel)收藏，而后在 1978 年被法国音乐制作人赫莲娜与弗朗西斯·德雷福斯(Hélène and Francis Dreyfus)伉俪购藏至今，因此在本次上拍前见过真迹者寥寥可数。

《花毯上的侧卧裸女》最吸引观者凝视的，是那画作中背向画家又羞赧回眸的粉嫩脸庞与眼神。画面里那侧卧于花毯上的粉红裸女，见证了艺术家生命中的浪漫诗篇，少女对艺术家的孺慕情爱，艺术家对少女的迷恋，全在常玉的画笔下清晰描绘出来。不禁引人想象那艺术家与模特儿之间霎那而生转瞬即逝的爱恋时刻。

常玉画面上的 Kiki，犹如一位娇羞的少女般，脸红回眸，恰是这神情与姿态让作品有别于其他粉红时期的裸女，那充满着欲望凝视与线条研究，以致于较少细腻地勾勒女子的容颜表情。

另外，在近日举行的中国嘉德 2023 秋季拍卖“大观——中国书画珍品之夜”及“涤砚——北美重要私人珍藏元王蒙《涤砚图》”专场上，共诞生 3 件亿元级拍品，10 件拍品成交价超过千万元，总成交额 9.7 亿元。

《涤砚图》是王蒙为岷山即余谦所作，曾为清宫旧藏，著录于《石渠宝笈续编》“淳化轩”中。《涤砚图》仅高 65 厘米，宽 34.75 厘米，也正是因为“小”，更不由赞叹其绝妙经营——如此小的画幅中，可以

“致广大”，山水多至十余重，营造溪山无尽的空间感；亦能“尽精微”，树木不下十数种，细密的树石笔触，皴点钩划，满纸烟霏，生动至极。

元四家之一的王蒙（1308-1385），生逢乱世，仕途坎坷，而其艺术事业却得天独厚。少年时得其外祖、艺坛领袖赵孟頫言传身教，又有机会饱览赵氏所藏前贤名绘，故而能将唐宋诸家多种技法融入个人创作，形成与“元四家”中另三家：黄公望、吴镇、倪瓒迥异之画风，更得倪瓒称颂：“王侯笔力能扛鼎，五百年来无此君！”

王蒙的山水画以繁密见胜，喜用解索皴和牛毛皴，气象磅礴，影响极为深广。明初王绂、刘珏、杜琼及至沈周、文徵明、文伯仁等无不得其沾溉。沈周代表作《庐山高图》，便是取法王蒙而成一代杰作。之后董其昌、清四王也无不都是王蒙的崇拜者。清四僧中，石涛、石谿更是精研弥深，得其神髓而自开生面。近代则有张大千、傅抱石、陆俨少，亦潜心学王，傅老先生的抱石皴便是得法于王蒙解索皴而扬誉天下的。

“大观——中国书画珍品之夜·近现代”专场共 83 件拍品，总成交额 5.6 亿元，成交率 80%。其中，齐白石《咫尺天涯——辛未山水册》以 1.449 亿元成交，张大千《红拂女》以 1.15 亿元成交。



王蒙

涤砚图

65×34.75cm 立轴 纸本设色

传神恰是斯时好

《雪夜访戴图》释读

■胡胜盼

“雪夜访戴”，是南朝文人刘义庆所撰笔记小说《世说新语》中所记载的一个至今仍为人所津津乐道的故事。上海博物馆馆藏元代张渥《雪夜访戴图》轴，即是以此作为素材创作的一幅传世名画。

《世说新语·任诞》中载：“王子猷居山阴，夜大雪，眠觉，开室命酌酒，四望皎然。因起彷徨。咏左思《招隐诗》，忽忆戴安道。时戴在剡，即便夜乘小船就之。经宿方至，造门不前而返。人问其故，王曰：‘吾本乘兴而行，兴尽而返，何必见戴！’”王子猷，即王徽之，为“书圣”王羲之的第五子。本篇以王子猷于雪夜驾舟访友、至门而返的故事，表现出魏晋名士放达与自由的人生态度和价值观念，刻意突出晋人注重过程，忽略结果的潇洒人生境界。明人凌濛初谓“读此令人飘飘欲飞”。故事中提及的戴逵(326——396 年)，字安道，谯郡铨(今安徽亳州)人，也是东晋时期一位著名的隐士，诗文、书画都有很高的成就，又善于鼓琴，而且还是一位著名的雕塑家。戴逵为人性情高洁，身在乱世但并不与世俗同流合污，常以琴书自娱。

张渥(? ——约 1356 年)，元代画家。字叔厚，号贞期生、江海客，祖籍淮南，后为杭州人。博学多艺，累考科举不中，遂致力于诗画。善画人物，学李公麟白描，也有人说他学南宋梁楷。笔法细劲，形象生动。《雪夜访戴图》，立轴，纵 91.1 厘米，横 39.3 厘米。纸本设色。《雪夜访戴图》，是一幅山水、人物相结合的佳构。作品对雪溪(剡溪)具体环境的描写着力较少，而侧重于写王徽之坐于船中的神情，表现隐逸之士的高洁品德与情怀。只见，画幅下端为山石河岸，岩石横列，坡岸有一棵树拔地而起，枝干粗壮，曲直向上，树上长满疤结，树叶已凋落，呈现出一派严冬的气象。画幅近中间部位，画有扁舟，船舟上搭有宽敞船棚，孤舟一叶行进在溪流中。船窗内端坐一位高士：王徽之，双手拢袖，在船舱内读书，双目凝神，专心致志。船尾的船夫以袖裹篙正在使劲撑着船篙。该图人物造型准确，虽仅寥寥数笔，却将人物刻画得维妙维肖，神态自然，神形俱在。在构图上作者采用近景构图，着重突出正行驶的舟楫，画面有意侧重写出主人翁双手拢袖，一株脱尽树叶的寒木，船夫畏寒瑟缩等，以衬托出雪夜寒意的情景。此图曾经清人潘延龄、官子行、何璠玉和乾隆内府以及近人庞元济收藏。图上有清高宗弘历题诗：“雪夜觉来乘兴行，剡溪沿溯一舟轻。传神恰是斯时好，较胜门前著语情。”图上署款“叔厚”，下钤“叔厚”白文方印、“游心艺圃”朱文方印。

张渥是元代在继承和发展人物画传统方面做出过突出贡献的画家。元代是中国绘画持续发展和繁荣的时期，但由于当时的一些画家抱有一种冷漠的人生态度，使得元代画坛的人物画创



元张渥

雪夜访戴图

轴

91.1×39.3cm

(上海博物馆)

作不及以往兴旺。不过也不乏高手存在，张渥即是代表人物之一。他的人物描法继承了李公麟白描画法的长处，在当时已享有较高的声誉。明清以来，他的线描技法更被奉为“人物十八描”之一“铁线描”的典范，产生相应的影响。《雪夜访戴图》轴，也可以看到作者运用以线描为基础的白描画法塑造形象的功力。此图风格是传统的白描画法，它纯以线条来描绘物象的形态。这种技法优美而又有骨力，极富有概括性和表现力。人物造型纯用细劲的“铁线描”，线条简练明快；面部须眉细致生动，目光炯炯有神。树石采用白描与水墨相结合的画法，线条有长短、粗细、屈折、浓淡、疏密的变化，很有节奏感，使整个画面在雪后凝静的气氛中，显示了大自然的生命活力。人物的衣带、船帙、树干、坡石略加淡墨渲染，加强不同物象的质感、层次，从而收到了状物传神的效果。用线描造型，是中国画的特色之一。白描作为一种画法，一般认为来源于民间画工的粉本，经过吴道子到李公麟的发展，开始成为一种简练概括的艺术样式。这种画法，不借助于色彩，而是充分发挥中国毛笔特有的性能，运用线条的粗细长短、干湿浓淡、转折变化、疏密对比、起承转合并略加淡墨渲染来表现不同物象的形状、质感、结构、动态、层次空间和相互关系，从而达到状物传神塑造艺术形象的目的。张渥正是继承了白描画法这一传统，并在《九歌图》《雪夜访戴图》中获得了成功。

“雪夜访戴”如同一出舞蹈，王子猷好像精灵一样把一种美好的人生状态呈现了出来。人在宇宙中的主体性，人对世俗冗务的超越，也在张渥的《雪夜访戴图》轴中得到了特有的肯定和酣畅淋漓的倾诉。