

唐子农画荷

众家集评



唐子农是一个安静的人,能沉下心来追寻天籁风光,也善于幻想心中的美景。他笔下的荷花,正是他追寻和幻想的结果。他仔细观察过自然界荷花的千姿百态,而这些姿态各异的莲荷到他的笔下,全都带着一种梦幻的色彩,令观者生出无穷遐想。这些莲荷,似乎都在沉思,在等待,在憧憬,看似静穆,却潜藏着飘翔的灵动。

——赵丽宏



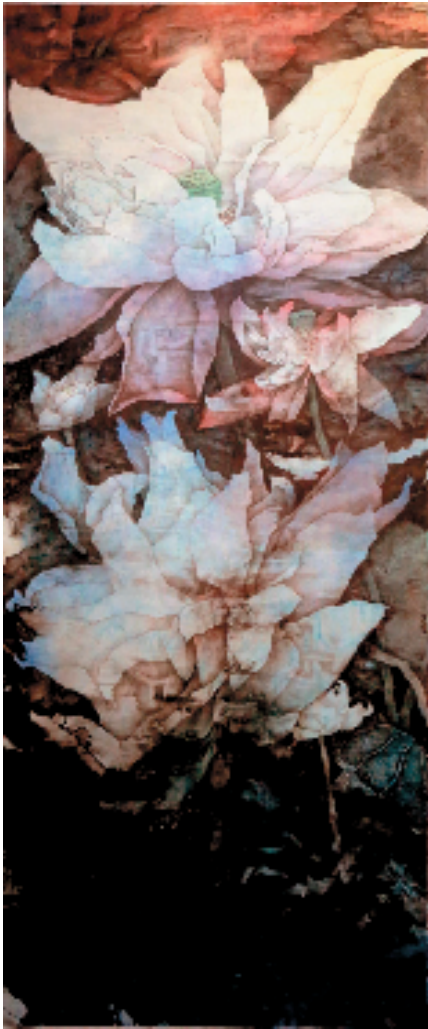
一花一世界 118×65cm 纸本重彩

尺幅那么大,手机里看嘛,小小的屏幕,感觉不到。看到原画还是感觉到了震撼。所以,画一旦超出了它的正常比例,略带夸张、变形,无论从花的形状,还是色彩,产生了一种别样的,超出写实派荷花的意味。象征主义啊,神秘主义的东西,宗教的东西就产生了,唐子农画荷,让人产生一种心灵深处的感应,让人产生一种联想,已经是变成了一种荷花的精神体现了。

——莫言



晨旭 126×215cm 纸本重彩



莲歌 327×133cm 纸本重彩

子农兄可谓是当世的荷痴,长年以来,他养荷、画荷,情无别移,在传统的格局中,独辟出一个恢宏的境界。所作既有工笔的精微,又有写意的奔驰,乃至丹青的气韵生动,书法的骨法用笔,现代的装饰构成,无不融会贯通,糅于一局。尤以巨幅之制,刻画则一丝不苟,泼染则元气淋漓,周密处不失纤毫,颤腾处惨淡微茫,以穿针之细心,走马之大胆,结构出铺天盖地的风云变幻,波澜壮阔。浩然之气,充塞天地,混沌中放出光明;恬和之心,妙曼庄严,空色中尽显吉祥。子农兄的画



“荷花夜开风露香”苏轼句 60×94cm 水墨旧金屏

笔,都是从写生中来。而他写生的对象,则是居处庭院的三尺小渠中手植的清圆。然而,因为他有广大超俗的心怀,这三尺小渠,竟在他的笔下幻化成恣肆汪洋,仅数枝清圆,也幻化成了接天摇翠。一花一世界,芥子纳须弥。子农以如此的心怀,如此的笔墨,把空明无边的香色弥漫人间世,与天地精神相往来。

——徐建融



绽放 38×65cm 水墨纸本

我坚信,在他的人生和艺术中,那些至关重要的东西,依然如故。就像我们眼前的那片荷塘,茂密繁盛、挺拔强健,但仍然有着一份惆怅、一份忧伤。从中,我们隐约可以窥见传统文化的那种幽深与静寂,当然也有海派文化那种游离与新进。正是这多重的感觉营造了这个别开生面的荷塘。它属于唐子农,也属于这个时代。

一片多彩的荷塘,绽放出隐约的精神之花。

——马啸



荷香盈盈 43×40cm 水墨旧金屏

读唐子农所画莲荷,乃叹赏其结想,云水之幽绚,又讶异其于精意线描中之神韵超迈。复惊赞其堂皇与肆逸之双畅。子农先生之莲荷于写实中求写意,并求通于中西,以本土线为之魄,将唐风壁画之灿烂线描之精妙于西画之构成治而为一,于笔墨中求色彩,以本土绘画之韵神寓西画之庄严,乃具自家画之魂魄。

——姜寿田



烟雨微微 69×59cm 水墨旧金屏



荷香盈盈 43×40cm 水墨旧金屏
香满西湖烟水 15×15cm 绢本重彩

子农的荷花,是禅意的画。他为工笔荷花开辟了一条新的途径。他的艺术理念是新颖的。

所以他能摆脱宋代及近现代诸多工笔大家的所有技法的束缚,创立“唐氏荷花(画)”。

——丁观加

出淤泥而不染的荷花是文人画家惯常的表现题材,要画得别具一格必须技法与想法齐头并进才是,缺少任何一个因素都难以有所作为。长期砚池浸淫的唐子农显然有他的不羁本领,他从荷花的造型构图、色彩运用、笔线皴染三方面都强调同步协调,写意中求稳健、单一中蕴丰富、传统中见现代。正像我比较欣赏他的纯



红酣 44×34cm 纸本重彩

水墨梅花那样,他的墨荷处理尽管没有他的墨梅放浪,但他所要表达的荷花的体态、气质、精神、象征——“文质彬彬,然后君子”,应该已经渗透在他的笔底,文心匠心跃然纸上,弥漫一种节制之美。

——蔡树农

画中也融入了深厚的线条和笔墨功力,而渲染泼墨之法十分别致,不拘泥于造型,脱略传统画法的桎梏,色浓墨饱,雾涌云蒸,一派生机,淋漓烂漫,浑然天造。

——俞丰