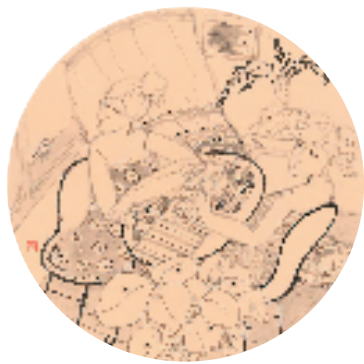


女人花

——周芳芳艺术作品赏析



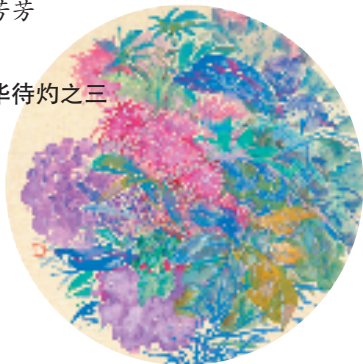
周芳芳
似水年华

33×33cm



周芳芳
芳华待灼之三

33×33cm



周芳芳
百花争艳又一春

24×24cm



周芳芳
百花争

27.5×27.5cm

周芳芳在创作上题材比较广泛,人物、山水、花鸟都有涉及,她是一位爱思考有想法的女性艺术家,在艺术追求上不是盲从,创作之前作好充分的准备。特别是近几年创作的作品变化很大,无论是人物、花鸟作品趋向平面、现代,色彩丰富、个性鲜明。她创作的荷花系列,《残荷知秋》、《枯荷听雨》等,采用大块面的纯粹的颜色组合构成色块,让画面充满张力和视觉效果,用小花小草丰富画面,形成大小空间的对比,这种大写意的表现形式也是传统中国画花鸟创作中所不曾有过的;她笔下的樱花、绣球花系列也让人看了很难忘记,《十里春风百里花》用五联屏的形式,表现春风里樱花盛开的季节,用色、构图都大胆有张力。《情系绣球落谁家》等作品,用色饱满丰富,用写意轻松的线条勾勒出绣球花的形质,具有女性艺术家的敏感细致,又不失中国画大写意的气质。

女人与花是她创作的主体。她的《似水年华》系列,重在表现现代江南女性田园诗意性的气息。用中国画线描的艺术形

式,道劲而又柔软的线条较好地体现出她内在的书法功力。恬淡的思绪,生活化的艺术形象,情绪化的女性状态表达,或许在她心中女人与花、女人如花永远是她创作不完和值得去倾诉的主题。她创作的作品女性内衣系列《繁华》、《蝶恋》、《花隐》用女性艺术家特有的敏感和细腻表现出现代女性的生活品质,时尚的、浪漫的、艺术的,选题、视角非常独特;用色缤纷多彩,既表现出亦真亦幻女性生活私密的一面,又表现出神秘浪漫的艺术空间和想象,她把女性的世界用艺术的形式展现出来。

周芳芳的画瓷艺术是她中国画艺术拓展,我感觉她在瓷器创作表现出特有艺术才华,她吸收元青花传统的连续纹样的艺术样式,用现代构图构成的现代审美的艺术表现效果,采用大小、横竖结构性的线条,把各种花型、鱼、鸟组合成一个个生动的画面,无拘无束,浪漫自由,让各种瓷器的造型在她笔下鲜活起来,她创作的青花瓷呈现的艺术效果让人耳目一新。

——陈琪(上海市美术家协会副主席)

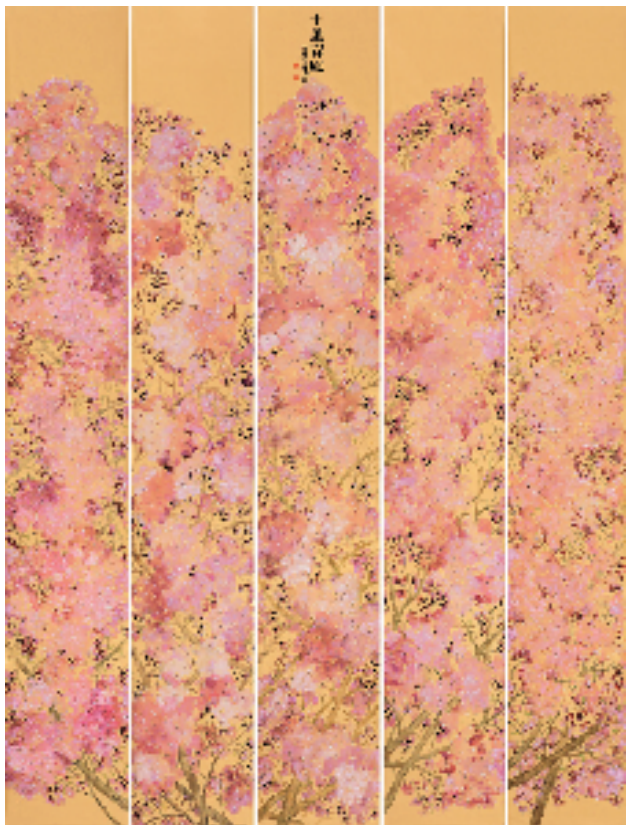
画画最需要的是生活的记忆,也是灵魂的升华,是自己的作品能撩动心灵。周芳芳明快、靓丽又有几分俏皮的形象;坦然、亲和又不失心仪于进取的习性,成就了她的艺术功名,我们在她的画中看到了,她对艺术的感悟有不同与一般人的能量。从她的作品中不难发现,她掌握了一些中外大师的技法,吸取借鉴了许多西方绘画的构成要素和色彩基调,无论从创作题材、创作观念和构成方式与技法的应变或者线条与色彩表达方面都看出了,她有着属于自己的创作经验和表达方式。

在芳芳的《似水年华》系列中,体现了她的画画情志与修炼,画中的女性应该是她自己对生活、对人生的一种释然,这种状态可能是她最理想与本能的表达。最值得赞许的是,她的艺术创作方式与构成形式是非常高级的。没骨的线条充分体现了它不同于传统金石味的线性美,这种线条更具文学内涵,更人性化、年轻态,事实上更有难度,更具当代

性,很洋气;水墨素颜的现代仕女在懒洋洋的画面里,溢满了华丽与柔情,配景也充满了生命的亲和气息。我很喜欢这组画。仅此组画足以巩固芳芳的艺术成果,不负韶华!

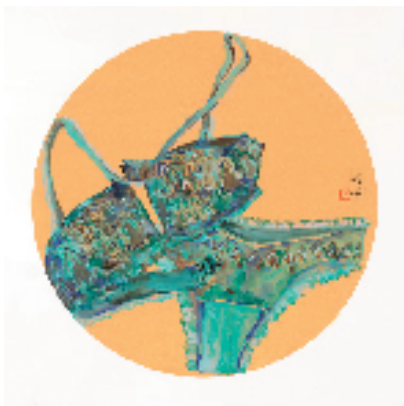
《花隐》系列又袒露了芳芳的淑女情结,炽热的创作冲动,为满足读者快意而放空思绪,任意画来。我信口说了个“猫脸”的标题,简直与画中型在对话了,让人心猿意马,一种戏谑的手法把你拉到画前,感受艺术的波普。“猫”抚摸着暖心,听起来揪心,很有特质。在这里里透摄了女人的心思与期许。无疑画家是想着用一种放空技法的创作方式来表达艺术的本质是人性,是生活!这是一种极好的创作状态,找到了一种形式。进而把她的绘画技法表现得淋漓尽致,细致入微,做到这一点,画家没有相当的艺术造诣是无法实现的,这与常玉的艺术创作颇有同工异曲之妙。

——芮顺淦(金华市美术家协会名誉主席)



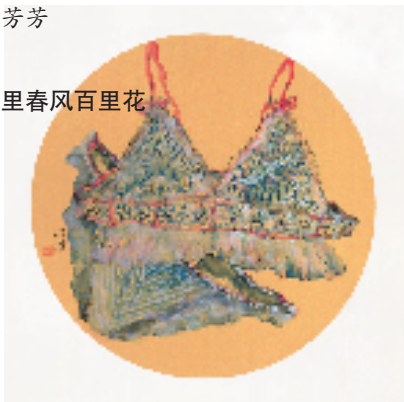
周芳芳
十里春风百里花

240×175cm



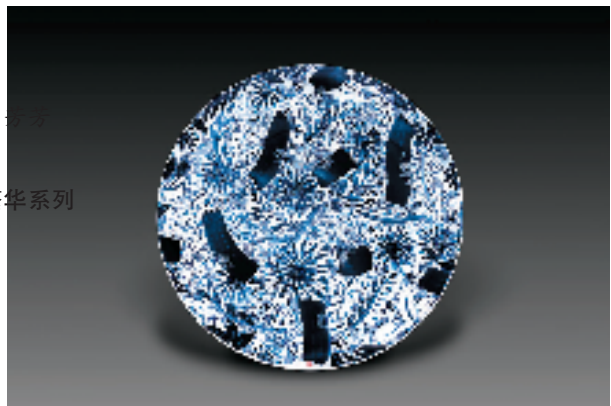
周芳芳
繁华系列

33×33cm



周芳芳
花

33×33cm



周芳芳
圆

61×61cm



周芳芳
圆

37×25cm



周芳芳
榴

70×240cm



周芳芳
榴

51×35cm×2