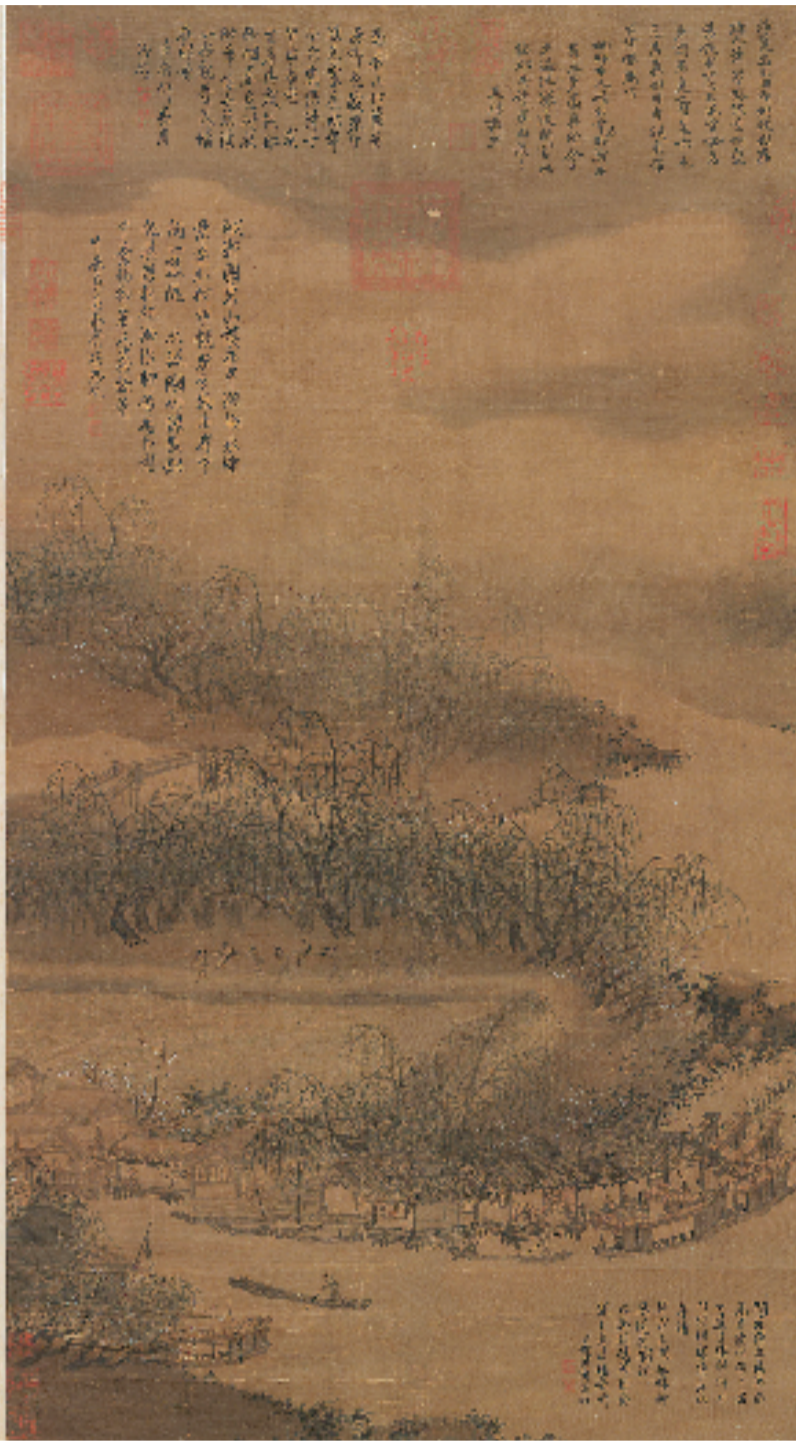


夏圭与杭州山水之美

■任道斌



南宋

夏圭

西湖柳艇图

107.2x59.3cm
绢本设色

台北故宫博物院藏



南宋

夏圭

钱塘秋潮图

25.2x25.6cm
绢本设色

苏州博物馆藏

杭州是大自然赐予人间的尤物，她天生丽质，令人难忘。

我曾有幸去过欧美、非洲、澳洲及亚洲各地，可谓行遍千山万水。但回到杭州，就会更感受到这“人间天堂”独一无二的综合之美。

一是城市山林之美，空气清新。杭州“三面云山一面城”，一江春水城东流，居民和大自然的结合十分融洽，天衣无缝。

二是四季视听之美。杭州四季分明，带给人们丰富的美感。春有苏堤春晓，夏有曲院风荷，秋有平湖秋月，冬有断桥残雪；举头可见双峰插云，低首可于花港观鱼；黄昏可看雷峰夕照，夜晚能见三潭印月；近可听柳浪闻莺，远可闻南屏晚钟。而且杭州植被繁茂，春天桃红柳绿；夏日十里荷花，“接天莲叶无穷碧，映日荷花别样红”；秋天“山寺月中寻桂子”，满城飘香；冬日孤山探梅，“疏影横斜水清浅，暗香浮动月黄昏”。

三是可游可居之美。杭州西湖景区山不高而逶迤起伏，水不深而碧波荡漾。虽无太湖之浩瀚，也无泰山之高大，但是不足六平方公里的西湖景区，可游可居，可观可赏，可登可涉，可止可安。让人不会感到深山的恐怖，恶浪的危险，令人心无挂碍，当是中国古代文人画家追求天人合一、超尘脱俗的理想粉本。

四是空蒙虚灵之美。杭州除西湖的水色、群山的岚雾、雨天的湿润之外，南宋杭州还有许多水域河流，包括水井、池塘、湖荡等。如从今天的浣纱路、河坊街、龙翔桥、井头巷、百井坊巷、柳翠井巷、荷花池头等地名中，即可见一斑。所以杭州有江南薄雾蒙蒙的美感，岚烟流布，带来空灵之趣，恍如仙境，有着神秘之美；又如蒙上面纱丝服的美人，可望而不可即，绰约多姿，令人神往，具有宽广的想象空间，魅力无穷。

五是质朴野逸之美，天然去雕饰。南宋时更是如此。彼时湖畔虽然有低矮的亭台楼阁，但湖畔也有许多稻田桑地，茅草丛生，芦苇飘逸，白鹭翩跹，老藤垂柳，草长莺飞，且有扁舟渔翁，猎兔壮汉，生机勃勃。西湖恰如苏东坡所誉，是村姑西施，具有质朴天真的纯真无邪之美。如今虽还湖于民，但人工匠气有所增加，自然野趣有所淡化了。

六是人文浪漫之美。到了杭州，见到白苏二堤，让人不禁会想起大诗人白居易、苏东坡；见到雷峰塔、断桥，也会使游客津津乐道许仙、白娘子的爱情故事；经过长桥、万松岭，更会使人自然想到了梁山伯、祝英台的凄美传说；在杭州，大家还会联想到岳飞、秋瑾，忆起毕昇、茅以升、钱学森……

夏圭生长在杭州，享受宫廷画家的福利，在和平时代，尽情地体悟杭州山水之美，并以此启发自己的创作灵感。他有两件代表作，充分地说明了他对杭州之美，尤其是对可游可居、空蒙虚灵、质朴野逸与人

文浪漫之美的把握，十分到位。

第一件是今存台北故宫博物院的《西湖柳艇图》，描写从西湖涌金门到清波门学士桥一带的柳浪闻莺风光。

西湖好看而不好画，那么夏圭又是如何取景的呢？

他从北向南，汲取了岸边的景色，以描绘西湖的天生丽质。近处是浣纱河入湖的涌金门港汊，一位船夫用竹篙撑船，以展现湖岸的碧波清浅。而港汊岸边是一排酒肆茶坊和民舍码头，水边停泊着若干游艇与渔舟，宁静而祥和。屋后的湖畔为稻田，田埂道上游客正潇洒地赏景，领略桃红柳绿的春光。有的坐轿，有的步行，轿夫负担，但皆有轻快自如的身姿，沉浸在大自然的野逸之趣中。

而远处清波门学士桥一带，杨柳依依，随风而舞，没有游人，较为清寂荒率，以见自然湖景的野趣。

夏圭在这些实景之外，构思巧妙，以云烟流布、充满动感的空气，笼罩了远方的西湖湖面和周围的群山。以空灵奇幻虚化了那些实景，不仅使画面有虚实互补的美感，有西湖山色空蒙的诗意，而且令人目睹云烟而会想象那起伏的玉皇山、南屏山、九曜山，也会勾起对西湖那波光粼粼水面的联想，包括秀挺的保俶塔，起伏的葛岭，以及那如蓬莱三岛一样的湖中诸岛；还会想起苏东坡“山色空蒙”的诗意，令人神往。

这种虚实互补的空灵之美，就是南宋马夏“半边一角”的构图特色，使西湖山水如梦如幻，如诗如歌；让那并不遥远的西湖群山，多了几许让人“不识真面目”的仙境神感，使观赏者在见到柳浪闻莺桃红柳绿美景的同时，增添了许多可以想象的空间，如云烟之中的梁祝故事、白娘子传说，还有白居易寻桂子的山寺、苏东坡泛月的扁舟……

夏圭的巧思妙构，写出了西湖美的气质，因此善于以美养生的乾隆皇帝，对此图爱不释手，两次南游杭州还京，皆取此图谛视再三，并题诗以示对夏圭画艺的赞赏。乾隆帝还让浙籍大臣为此图题唱和诗，足见他对西湖的钟爱。

夏圭的另一幅描绘杭州的代表作是今藏于苏州博物馆的《钱塘秋潮图》，与反映西湖的婉约之美相异趣，而是展示了杭州的阳刚之美。钱塘江有天下奇观钱江潮，举世闻名。

由于钱塘江入海口的特殊自然环境，以及特别的天象原因，每年阴历八月中，钱江之水逆流南返，形成高达数米的大潮，排山倒海，浩浩荡荡，从海宁涌向杭州滨江一带，白浪滔天，惊涛裂岸，卷起千堆雪，有着浪淘千古风流人物的澎湃气势。

夏圭又是如何描绘这场场景呢？

该画从近景的静、中景的动、远景的静中有动，仿佛起伏变化的诗韵音律，引人入胜，不会有审美疲劳的困惑。

这幅画虽然是一件小扇面，却有咫尺万里之气、铺天盖地之势，十分壮观，让人过目难忘。