



③为什么会在雷峰塔地宫中出现？又是怎么被发现的呢？

之前我们提到过，公元972年，吴越国王钱俶为了供奉佛祖释迦牟尼的“佛螺髻发”舍利开始兴建雷峰塔，历时五年。修塔之时，吴越王室及上层信众纷纷纳宝献珍。这些珍宝就包括我们之前介绍的鎏金银阿育王塔、青白玉善财童子像以及一系列的经卷、金银器、玉器、铜器、刻石和佛像等等，以实物印证了吴越国国王对佛教的笃信。

2000年至2001年两年间，由浙江省博物馆和浙江文物考古所组成的考古队对雷峰塔遗址及地宫进行了科学的考古发掘，这座鎏金铜释迦牟尼说法像与藏有鎏金银阿育王塔的铁函一起在地宫中被发现【如图】。

④佛像上的龙真的和白蛇有关系吗？

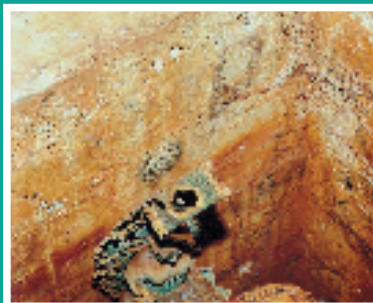
“龙是中国本土文化的象征，佛教是外来文化。具有龙纹的佛像，这在全世界都是极其罕见的”。这尊佛像的底座与莲花宝座之间，有一根蟠龙柱，柱上一条升腾而上的三爪龙，这里的龙应为天龙八部之一，是护持佛法的善神【如图】。钱塘湖自唐宋就有春秋祭祀，每逢天旱，人们都要向钱塘

湖龙君祈雨，雷峰塔建塔之初应该也是要取龙王镇压邪祟、行云化雨、风调雨顺、国泰民安之意，因而重要的器物上会装饰龙。《西湖游览·南山胜迹》中记：“净慈寺前，为雷峰塔，俗湖中有白蛇、青鱼二怪，镇压塔下”。虽然是有这个记载，但白蛇故事只存在在小说戏曲版本中，并不代表龙和白蛇有关系。

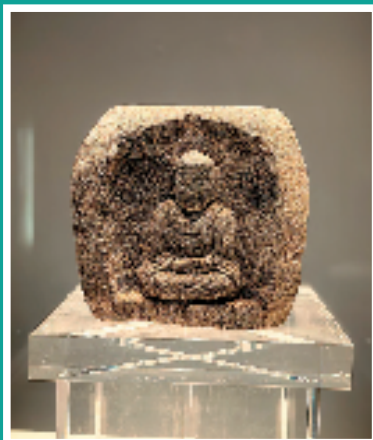
⑤鎏金铜释迦牟尼说法像映照着唐末五代时期怎样的佛教文化？

佛教在东吴时传入吴国都城建业并扎根江南，以孙权建造江南最早的佛寺——建初寺为标志，有“经来白马寺，僧到赤乌年”一说。赤乌年为公元247年，此后，佛教在江南广为流传。安史之乱(公元755年)后，中国佛教史上第一个中国化的佛教宗派——天台宗兴起，成为浙江佛教史上最辉煌的一页，影响至今。有诗为证：“南朝四百八十寺，多少楼台烟雨中”。

因此，五代时期出现了众多具有明显唐代造像风格的金银铜佛像，例如金华万佛塔地宫出土的鎏金铜水月观音像【如图】和五代鎏金铜释迦牟尼说法像【如图】等，都制作精美、纹饰绚丽，具有极高的艺术价值，对于研究佛教在中国的发展也具有重要参考意义。



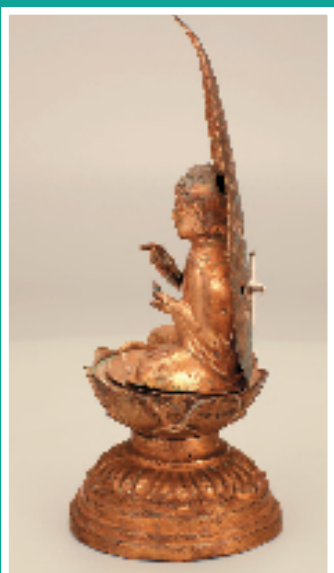
出土时场景



雷峰塔出土石刻佛像



雷峰塔出土铜佛像



五代鎏金铜释迦牟尼说法像

二、艺术学习与体验

孩子们，我们通过文章和照片了解了很多关于佛教的知识，有一种最容易上手、也最简单好操作的艺术体验——白描佛手，有点像我们中国古代对佛教造像的素描稿。白描佛手有独特的韵味和细腻的线条刻画，不仅仅用线条贯穿好每一个元素，更在于每一只手都表达了各自不同的涵义与情态，其魅力在于其对手势与手姿的精准捕捉和巧妙运用。



小练习：

在白描佛手中，手势与手姿的多样性是其一大特点。无论是轻轻摊开的手掌，还是紧握的拳头，亦或是指尖轻触的细腻姿态，不仅赋予了作品生动的形态，更赋予了作品深刻的内涵。大家可以自己找几张白纸拿铅笔画画试试，再仔细观赏一下，未尝不是一种很好的解压的方式【如图】。

三、艺术实操之白描佛像教程



手绘纸本彩绘佛像

- 1.先找来几张A3大小的白纸，再裁好几张等大小的宣纸，熟宣最好；准备铅笔橡皮，两到三支白描笔、墨汁；
- 2.最简单的是临摹，找一张你喜欢的佛教造像画作，打印出来，先画站立的，熟悉后再画坐姿的；
- 3.用铅笔在A3纸上拓画，佛头、佛手、佛身、佛衣、佛脚、莲花等花纹；
- 4.多练习局部几遍，熟悉线条的走向和造型的基础；
- 5.尝试拓印一张相对完整的，哪里有缺点再根据打印稿修改，多练几张；
- 6.在一张熟宣上完成佛像的全部构图，一开始可能画得歪歪扭扭，别心急，多画几遍，总有一张是还好看的。
- 7.多画几张完整构图的白描稿，这个没有秘诀，就是耐心和时间，最终画幅成功！【如图】