



咖啡馆的秘密-1



咖啡馆的秘密-红色



咖啡馆的秘密-黄色



咖啡馆的秘密-蓝色、冷灰色

咖啡馆的秘密

格里斯擅长把立体派的理论加以系统化,使其便于宣传,并为人们所理解,以此促进了立体主义的传播。在格里斯眼中,立体主义是一种古典的精神状态,他坚持将绘画中的结构部分赋予人性。就像在他的油画作品《咖啡馆中的男人》中:一方面,格里斯选择了立体派绘画不常表现的主题——一个咖啡馆中的景象。对于景象的搭建,格里斯使用黑色的线条将画面分割成块,在某种程度上符合了数学逻辑的规则。

另一方面,画面中局部红色与黄色的暖色使用,和为数不多的蓝色、冷灰色块,使得整幅画面在具备几何感的同时,产生色调上的呼应,整幅画面也呈现出暖色调,拉近了观者与画中主体人物的距离感,也使得人们感受到了画面人物的情绪色彩——那个手持咖啡杯、头戴圆顶礼帽、留着两撇“小丑式”胡子的男人,穿着一双夸张的黑皮鞋,似乎也呈现了画家对于那个时代中产阶级的心态。

在这幅和谐统一而富于节奏的画面中,格里斯通过几何化的图形色块,创造了一个具有三维空间幻觉的咖啡馆景象。通过这幅画,我们可以看出,尽管胡安·格里斯和毕加索均为西班牙人,但是在格里斯的画面中,我们很难发现毕加索身上的“斗牛士气质”,格里斯的画面更具法国式的优雅与理性。就像这幅《咖啡馆中的男人》,对于画面主题的选择,也呈现着一种典型的“法式浪漫”。

『拼贴』的创造与转向

西方艺术史家倾向于将立体主义分为两个阶段——分析立体主义和综合立体主义。综合立体主义属于立体主义的发展后期,自 1912 年至 1914 年左右。

格里斯对于画面中“拼贴”的理解,与他对整个立体派的理解始终是一致的。起初,格里斯以分析立体主义的风格作画;后来,随着日益增强的秩序感,有意无意间格里斯的画面呈现了一层诗意。他自 1913 年之后转向综合立体主义,与

毕加索和布拉克的立体派作品拉开了距离。格里斯的作品变得愈发抒情和自由。在格里斯的油画《毕加索肖像》中——呈现了处于作画状态中的毕加索,在一定程度上也体现了格里斯对于毕加索的崇敬——格里斯被毕加索的艺术吸引,与毕加索在被称为“洗衣船”的蒙马特老旧公寓里比邻而居。

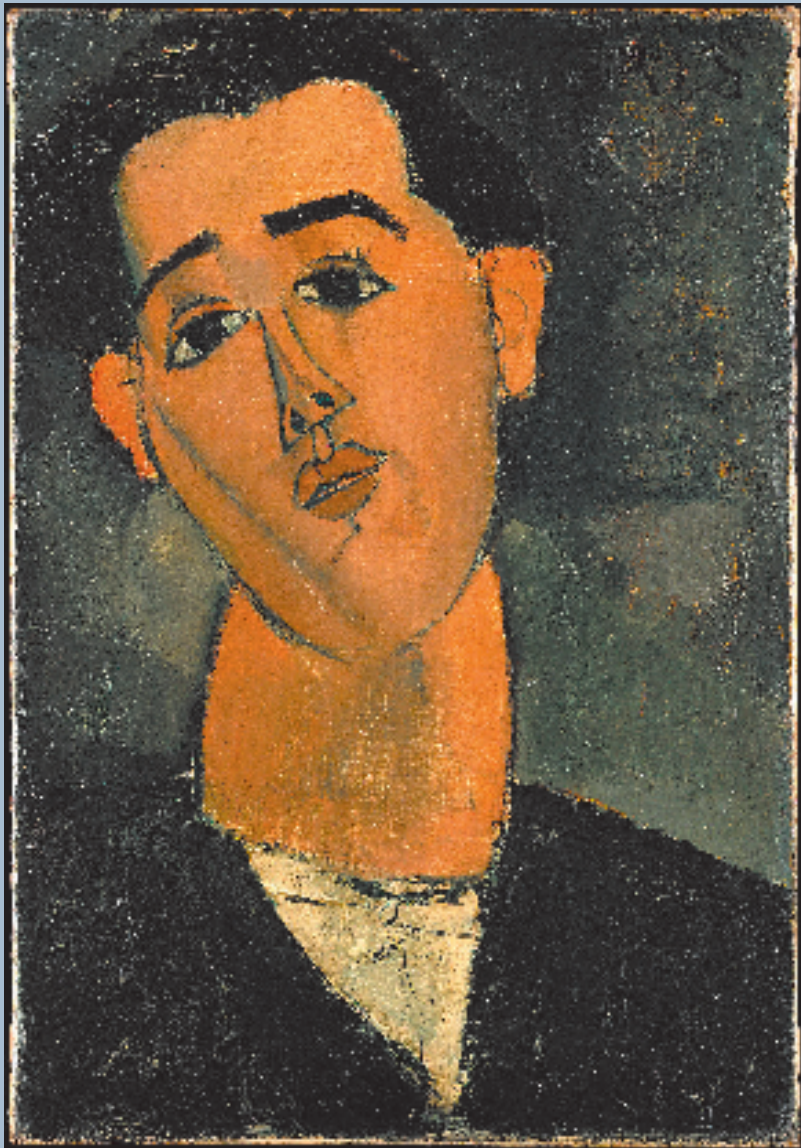
1913 年夏天,格里斯和毕加索、马诺罗一同在塞莱小住,期间毕加索一直鼓励他,但是马诺

罗则与他进行着理论上无休止的争吵。尽管格里斯视毕加索为他的老师,但是在格里斯的相关记载中,我们也会读到“胡安·格里斯是毕加索唯一希望离开的人”这样的句子。

胡安·格里斯曾说,他试图重新定性,从普通的型号出发,制造出一些特殊的个体……塞尚把一个瓶子变成一个圆柱体,他则是把一个圆柱体变成一个瓶子,变成某个瓶子。从中,不难看出格里斯艺术上的野心与目标。



▲莫迪里阿尼 胡安·格里斯 54.9×38.1cm
布面油画 1915 年 美国大都会艺术博物馆藏



►胡安·格里斯 毕加索肖像 布面油画
1925 年 美国芝加哥艺术学院藏