



画布“之间”

不同的是,德加与他笔下所描绘的对象始终保持着一个“画布之间”的距离,而作为纳比派画家的博纳尔则常将自己一同置身于他所绘制的关于妻子玛特的画面中。

博纳尔认为,艺术不是自然,作为表现手段的色彩有更多有待发掘的东西。因此,在博纳尔的画面中,无论是他的风景、城市景观亦或是人物肖像、家庭场景,他画面中对于抽象色彩、形状及图案在所绘画面对于空间、光线、构图等的结合运用,总给观者超越画面主体对象的吸引,尽管博纳尔总能在作画中,很好地把握画面焦点。

桌子上的“独家记忆”

博纳尔创作于 1934 年至 1935 年的油画作品《桌子与花园》,能够很好的凸显其艺术特色——画面呈现了一个室内场景与室外场景的结合,这样的结合通过“窗户”的元素连接在了一起。而在这幅画面中,桌子几乎占据了整幅画面的三分之一、室内场景的二分之一。

一张桌子,承载着三餐四季与五味的生活。每张桌子都有属于它与使用者的“独家记忆”,而在博纳尔所描绘的桌子上——深浅不一的紫色桌布上,看似零散摆放着使用过的、未使用过的餐具与食物。

但其实,在这样的“看似零散”的背后则是一种“细致的编排”:当我们将这幅《桌子与花园》桌子上的图形归纳,就会发现博纳尔对于桌面上物体的摆放是经过细致编排的——圆形与矩形在画面中相互咬合、彼此制衡。

鲜花的秘密

博纳尔的这幅《桌子与花园》,从画作的名称似乎就能想到——设定了两个不同故事场景的“连接”。而在中国文化中常说的“礼器乐器”,“器”作为人类日常生活中的工具之一,包含了人类的俯仰观察,更为人之所用。

而这种与人类生活相处紧密的器物,也总是潜藏于博纳尔的画面中。或许就像那束插在桌面花瓶中的盛开着鲜花,悄然观看着屋内的一切生发,也在悄然间倾听了窗外的低声细语。

纵观博纳尔的艺术作品,我们能发现其中如高更画面中对于色彩渲染与形象个性刻画的特点,但同样也能发现,博纳尔的画面所呈现的,其实已经是属于他自己的艺术风貌。



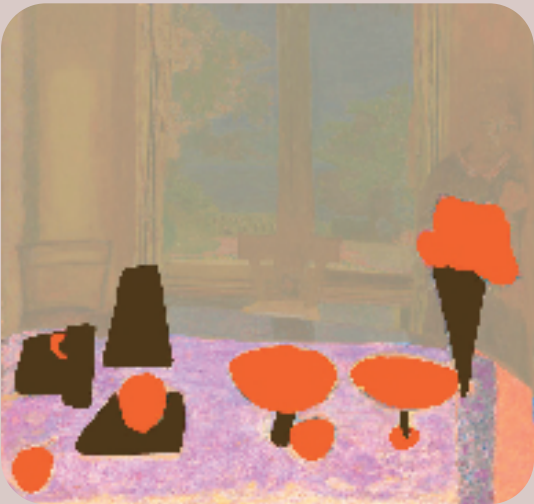
“整幅画面的三分之一”



“室内场景的二分之一”



“独家记忆”



细致的编排

你站在窗外望去,她站在窗内回望

卞之琳的诗歌有言:“你站在桥上看风景,看风景的人在楼上看你,明月装饰了你的窗子,你装饰了别人的梦。”带着这样的诗意,再看博纳尔的《桌子与花园》——画面上半部分敞开式的窗户衬托了室外的花园景观,天空蓝色的浓烈给了画面一种时间感,不似清晨般明媚,也不似夜晚般漆黑,因为地面与洒落在窗框边的光斑好像警示了一切。

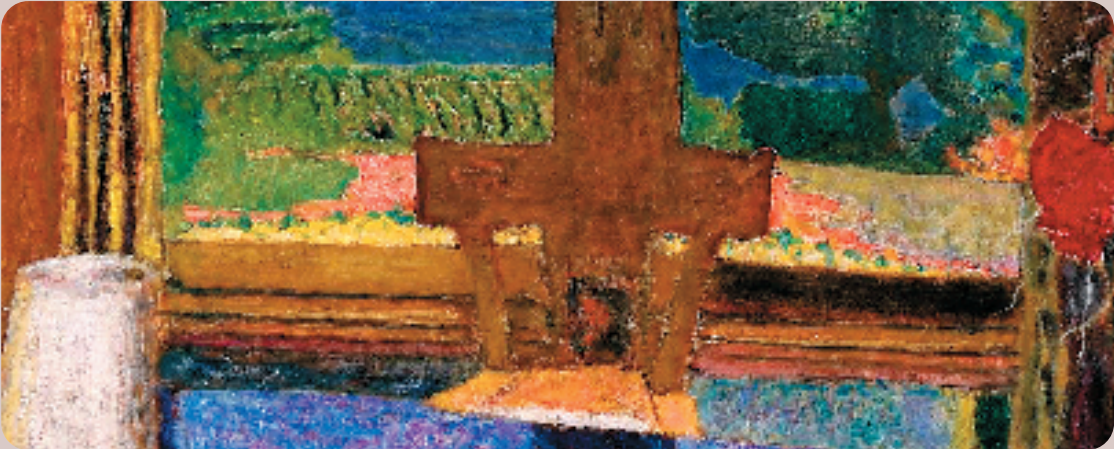
一扇窗户,隔绝了两种基调——窗户之外的花园景象与远处可望的海水与蓝天,构出了冷调的遥远;而在窗户之内,室内的墙壁、人物与物体构成了一派暖调的温馨景象。人物形象在画面中的出现,总会添加画面语言的丰富性。在画面窗户右侧的隐含于阴影之中的女性形象的出现,与她身前的花束赋予了画面的温馨。



“你站在窗外望去”



“她站在窗内回望”



警示的光斑