

十二地支中虚构的神兽你了解吗？

——解读北宋金龙

■ 裴媛媛

青少年朋友们,你们听说过十二地支吗? 十二地支,是《易经》中的概念,在中国传统文化中,十二地支占据着举足轻重的地位。它们不仅是古代历法的重要组成部分,与十个天干组成了天干地支,还深深融入了民俗、风水、命理等多个领域。十二地支是子(zǐ)、丑(chǒu)、寅(yín)、卯(mǎo)、辰(chén)、巳(sì)、午(wǔ)、未(wèi)、申(shēn)、酉(yǒu)、戌(xū)、亥(hài)的总称;分别对应着我们说的十二生肖:子鼠、丑牛、寅虎、卯兔、辰龙、巳蛇、午马、未羊、申猴、酉鸡、戌狗、亥猪。在十二生肖中,龙是唯一一个虚构的动物。尽管十二生肖中的其他动物在现实中都有对应的实体,但龙的形象完全是基于中国文化和传说的虚构。龙的形象综合了多种动物的特征,如蛇身、鹿角、狮头、虎眼、鱼鳞等,这种融合反映了我国上古时代部落文明相互融合的特点。

龙的雏形,最早出现在约8000年前的新石器时代晚期;在辽宁省查海遗址发现的巨型石堆塑龙是目前已知年代最早的龙形象。今天,我们站在龙年的尾巴上,将通过一件北宋金龙,详细解读中国古代国君的祭祀文化以及龙文化在北宋时期的表征。

一、文物密档

1. 基本信息

文物名称:北宋金龙

文物级别:国家二级文物

具体年代:北宋(960~1127)

类别:金器

规格:长11厘米



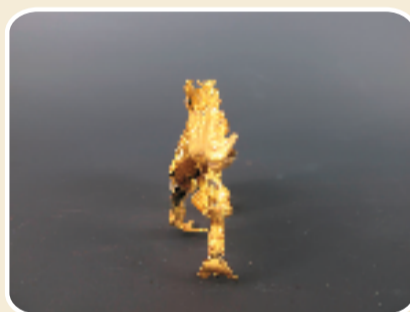
2. 细节图



①侧面图



②正面图



③尾部图

3. 知识点

①北宋金龙是纯金的吗?

这是一件采用浇铸工艺制作的北宋金龙,纯金的哦! 关于龙的原型,研究者们提出过各种假说,比如蛇、鳄鱼、蜥蜴、鱼、大鲵、马、牛、猪、鹿、熊、虎、蚕、蛴螬、松树、云、闪电等等。中国最早的“龙”字,见于商代殷墟甲骨文。3000年前的“龙”字,是象形文字,为兽首蛇身之状,头顶着一个表示刀状器的“辛”字符号【如图】。从甲骨文龙的字形看,龙有蜿蜒细长的身子,有两只长角和大嘴巴;从甲骨文龙的图案看,龙是一种头有角、大口、有鳞的动物。我国还出土过红山文化玉龙(被称为“中华第一龙”)【如图】、安徽省马鞍山市含山县凌家滩遗址的含山玉龙(距今约5300年)、河南省偃师区二里头遗址的绿松石龙形器(也被称为“中华第一龙”),还有现藏于辽宁博物馆的白玉猪龙、内蒙古博物院的红山玉猪龙、西安博物院藏的唐代鎏金走龙等等,都非常珍贵、精美、大气。

所以,现藏在中华大地上的龙,有玉的、有金的、有绿松石的,还有铜的、瓷的等等,不胜枚举。浙江省博物馆收藏的这个小金龙质量为78.1克,接近一根100克小金条的重量,别小看它单薄,还是有点分量的。在当下,除了它本身的贵金属价值外,它的历史价值和文化价值是没办法用经济价值来衡量的。



甲骨文中的龙字

新石器时代晚期
红山文化玉龙