

# 壮美广西·漓江画派20年作品展(杭州站)

本文为壮美广西·漓江画派20年作品展开幕致辞

## 壮美林秀风采

■许江(中国文联副主席、浙江省文联主席、中国美术学院学术委员会主任)

尊敬的各位领导,各位来宾,从广西远道而来的艺术界同行们、老师、同学们:

大家好,漓江画派是当代中国十分活跃的一个绘画群体,它以广西秀美山水、壮族风情为主要表现对象,以写生写意、传承拓新为主要方式,具有鲜明语言风格和诗性追求的画家群体。

漓江山水甲天下,漓江山水不仅是一种甲天下的风景,更是一种文化,一种与山水结缘,由山水氤氲成诗的绘画文化。早在北宋时期,年轻的米芾就在桂林为官,创作了《阳朔山图》,题曰:拜石人,居岩壑,至奇之地,作画佳处,无过于此。历史上著名的“米家山”水墨受着漓江山水的浸润和滋养。江流烟雨、峰丛云霞,在那里化作了笔墨的诗意。清代大家石涛,则是桂林出生,他的家就在独秀峰下,那种岩溶地貌、秀山丽水,赋予

他独特的文化基因。抗战时期,桂林成为举世瞩目的文化城,徐悲鸿先生在桂林创办了艺术教育机构,也就是广西艺术学院的前身,并在桂林山水中创造性地转化出泼墨之法。他们都是中国画史上卓然独立的开创性人物,这种绘画的文化源远流深、山高水长。

新世纪以来,广西美术立足大地,赓续传统,提出漓江画派,从阳太阳先生开创,几代人传承不怠,形成自己的特点。一张《漓江百里图》长卷,写山水、树人文,推动着广西美术的发展。现在,广西美术以“壮美广西”为题,以漓江画派为体,出省巡展、开放宣传,不仅到北京,而且到各地办展,这在全国是独树一帜的。在这里,我代表浙江文联、浙江美协,也代表中国美术学院祝贺画展开幕,向广西美术界,向广西艺术学院的同行

们表示深深的敬意。

昨天,我先来预览了展览,我有两个突出的印象,第一,广西的美术作品有一种突出的写生意识,师心、师目、师山水,青山秀水陶养着广西的绘画,这不仅表现在中国画的笔情墨韵上,还突出地表现在油画等画种之上。广西的油画既有林泉蕨蕙的浓秀,又有喀斯特地貌特有的山光水色,春夏蓊郁、秋冬淡远,四时烟岚在清寂悠远之间展开,油色的韵味汨汨而出;第二,正由于写生之风,广西的绘画滋生着时代的语言气息。山水是浓墨重笔、大山大水,人物聚焦于壮族的风情,北回归线横贯亚热带气息,带出独特的民族风情,浓眉大眼,服饰华丽,油画的语言质朴粗放,擅长一种独到的剥蚀的机理和岩溶的质感。这些都凝成了一种广西之风,一种独具特色的朴秀风

采。尤其让我们看到了某种风格,某种内在品质的表达。这种风格与品质构成了一个主体,这个主体不是绘画中所表示的事物,而是创造它们的绘画者,是人的视觉及其想象力的肉身。

前面我谈到米芾的“米家山”受桂林山水和潇湘山水的影响,米家父子的山水奇观图,并不是源于具体的某处风景,而是源于一种经典文人的视觉与想象力的诗性。这种诗性是绘画之艺的真正的中心,这也正是展览的根脉诗性所传递给我们的。

画派是一个家,这种学术之家有自己的底蕴,有自己的家风。漓江画派正是这样的学术之家,今天的展览向我们传递着这个家的最新的创作风采,也展示着某种学术家风的内蕴与诗性。

我代表大家在这里宣布壮美广西漓江画派20年作品展隆重开幕。



黄格胜 金山银山元宝山  
240x360cm 中国画 2024年



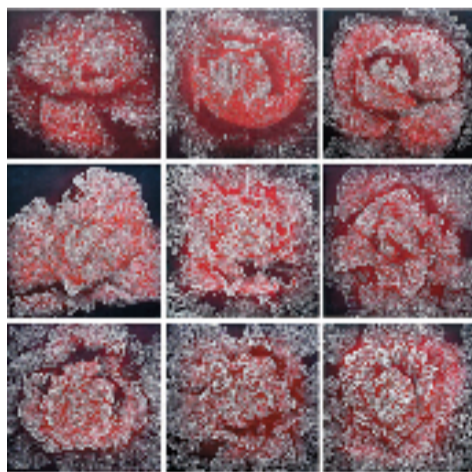
韦俊平 红色东巴凤  
200x200cm 中国画 2021年



郑军里 笙声不息  
228x114cm 中国画 2019年



张复兴 家山春熙  
240x124cm 中国画 2024年



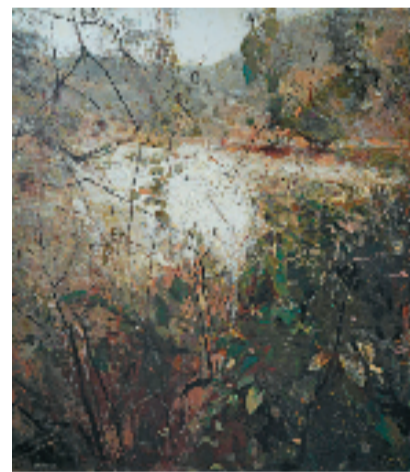
雷务武 凝霜绽放  
276x276cm 版画 2022年



黄少鹏 太湖石与竹  
200x200cm 油画 2019年



肖舜之 金秋八月  
240x200cm 中国画 2021年



张冬峰 桂中岭韵  
130x150cm 油画 2024年



谢森 北回归线的回忆·水田叙事  
160x200cm 油画 2020年



陈毅刚 北部湾之晨  
160x150cm 油画 2008年



杨诚 江山赋-漓江春晓  
220x220cm 油画 2023年



黄华兆 惠风·锦绣  
170x240cm 水彩画 2022年