

海上新风吹进北京

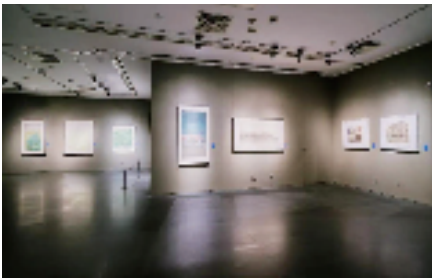
“上海中国画院中青年画家作品展”在北京画院美术馆开幕

本报讯 董娜 6月13日,由上海中国画院、北京画院联合主办的“京沪画院画师交流展系列·海上风来——上海中国画院中青年画家作品展”在北京画院美术馆开幕。

上海中国画院和北京画院是新中国最早成立的画院,两家画院历史渊源深远、感情基础深厚。本次展览是京沪两地画院之间艺术深度交流的又一盛举。展览聚焦上海中国画院中青年画家洪健、鲍莺、庞飞、孔繁轩、周全,集中展示他们精心创作的106件绘画作品,为首都艺术界带来一股清新而强劲的“海上”艺术新风。

展览呈现了上海中国画院中青年画家多元的绘画面貌与深邃的艺术追求。展品中既包含画家们深入生活、反映时代精神的主题性创作,也汇聚了他们日常捕捉灵感、直抒胸臆的鲜活记录。这种收放之间的自如切换,不仅展现出画家扎实的造型功底与笔墨驾驭能力,更深刻揭示了他们在艺术语言探索上的自觉与活力。5位画家植根于上海这座东西方文化交融、传统与现代并蓄的都市沃土,其作品在继承中国画深厚文脉的同时,无不展现出锐意求新、寻求突破的强烈意愿。

当天参加开幕式的嘉宾还有:中央文史研究馆馆员程大利,上海中国画院艺委会主任韩硕,上海中国画院艺委会委员张培成,中央美术学院中国画学院原院长唐



勇力,上海中国画院画师朱敏,中国国家画院美术馆原馆长何加林,首都师范大学教授刘进安,《美术》杂志社社长冀鹏程,中国美术馆学术部主任裔萼,中国美术馆民间美术部主任王雪峰,中国国家画院办公室主任董雷,上海市美术家协会理论与策展艺委会委员徐明松,北京画院副院长郭宝君,北京画院画家买鸿钧、乐祥海、姚震西、牛朝、刘旭、陈福彬、范琛、李雪松、李江峰,参展画家鲍莺、庞飞、孔繁轩、周全。

当天下午举行的开幕式上,中国国家画院院长、中国美术家协会副主席刘万鸣,北京画院院长吴洪亮,上海中国画院党总支书记、副院长(主持工作)江鹏,上海市文艺评论家协会副主席张立行,本次参展画家代表洪健分别致辞。

北京画院美术馆负责人薛良主持展览开幕式,展览开幕后还举办了围绕本次展览的学术交流座谈会。本次展览展期至7月6日。

中意两国艺术家在“空气的空间”对话

本报讯 丽莎 近日,“艺术与自然”系列项目之“空气的空间”——第五届意大利中意国际当代艺术展在佛罗伦萨意大利自然科学学院展厅开幕。此次展览由意大利中意当代艺术协会与意大利自然科学学院联合主办。

视觉、远景、光辉,以及天与地之间的空间、时间,这是本次展览中艺术家们共同创作的精神领域。他们在这—“共同场域”中创作,同时坚定地保有各自深厚的

文化根基、图像传承以及其独特的视觉书写方式。

展览共邀请了中意两国10位重要艺术家: Gianni Asdrubali、方辉、Riccardo Guarneri、马文甲、Marco Pellizzola、Bruno Querci、Valdi Spagnulo、夏阳、张望、张志民。展览在不同艺术语言之间展开,无论是抽象的艺术表达,还是更具传统叙事性的具象表现,作品始终围绕着“空中之形”的主题展开,始终通过接近与观众产生联系。

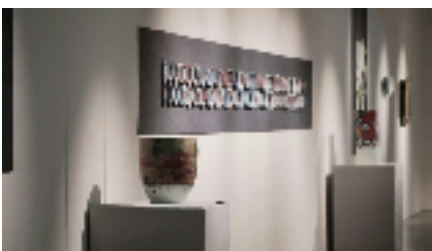
到浙江赛丽美术馆与青花釉里红“际遇”

本报讯 通讯员 孙丽娟 6月17日,“际遇”艺术作品展在浙江赛丽美术馆拉开帷幕。

本次展览展出三位艺术家——沛雪立、冉卫红、肖颖的60余件艺术佳作。他们凭借对艺术创作的执着热爱与深厚造诣,以青花釉里红这一传统而独特的工艺为媒介,赋予泥土全新的生命力。

三位艺术家结合丰富多样的造型设计,如方器、圆器,以及打破常规的异形切割作品等,展现出青花釉里红材料在不同形态下的万千变化与独特韵味,每一件作品都蕴含着艺术家们的匠心独运与情感表达,它们或细腻温婉,或大气磅礴,让人在欣赏的同时,不禁感叹陶瓷艺术的博大精深与无穷魅力。

在展览现场,陶瓷作品以多元化的展陈



方式巧妙呈现,既有平铺于地面的装置,营造出自然流淌的视觉韵律;又有纵向悬挂于墙面的阵列,形成错落有致的空间层次;更有以L形特制展台精心陈列的作品,一字排开,将秩序感与差异性完美融合。这种突破传统的展陈设计,不仅突出了每件作品的独特个性,更赋予整个展览空间以动态的节奏感与沉浸式的观赏体验,令人耳目一新,仿佛置身于艺术与空间的对话之中。

展览将持续至6月28日。

建筑·艺术·城市——潘公凯建筑设计作品展启幕

本报讯 甬建 日前,“建筑·艺术·城市——潘公凯建筑设计作品展”在宁波市城市展览馆开幕。

展览集中呈现了潘公凯近20个在科研高校建筑、城市规划设计、公共建筑等领域的经典作品,涵盖宁波大学潘天寿建筑与艺术设计学院教学楼、宁海文化中心、永嘉瓯窑博物馆、奉化弥勒文化博物馆、宁海潘天寿艺术中心五个已建成作品。这些作品以“生命、生成、生态、新人文主义建筑”为核心理念,巧妙融合传统建筑美学与现代城市设计。例如宁海潘天寿艺术中心以“清风白莲”为灵感,将建筑设计为莲花形态,通过简洁的弧形墙面与纯粹的材质,诠释中华文化的崇高意境;永嘉瓯窑博物馆则强调与自然环境的共生,让建筑如同从地域文脉中“生长”而出。展览致力于探索将丰富的美术与艺术元素融入城市规划设计,通过设计语言重塑城

市美学空间,增强城市的审美韵味与文化内涵,为城市建设注入艺术生命力。

启动仪式上,宁波市自然资源和规划局与潘公凯签署战略合作协议,共同筹建“潘公凯城乡风貌和建筑设计工作室”并落户宁波市城市展览馆。潘公凯还专程为展览捐赠“让城市更美好”书法作品。启动仪式后,潘公凯带来《城市设计新理念》专题讲座,深入剖析当前“千城一面”的城市病根源。他提出,建筑应作为“有生命的机体”,在自然环境、文化文脉中“生成”,同时践行低碳节能的“生态”原则。针对人工智能对建筑设计的冲击,他强调应强化设计的艺术性与人文内涵,主张“培养有艺术家素质的建筑师”,推动“建筑回归艺术”。讲座通过丰富案例与前沿思考,为在场观众带来一场关于建筑本质的深度思辨。

本次展览将持续至9月底。

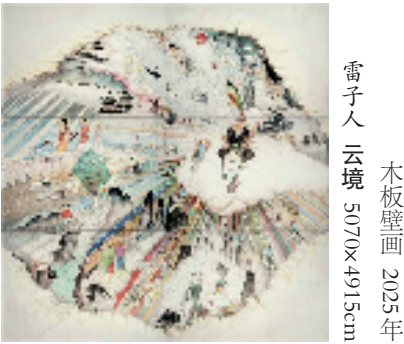
“美碑 善碑 真碑:雷子人式考现”在南艺美术馆开幕

本报讯 齐雨 6月15日,由中国美术学院和南京艺术学院为指导单位,中国美术学院视觉中国协同创新中心、中国美术学院中国画学院提供学术支持的展览“美碑 善碑 真碑:雷子人式考现”,在南京艺术学院美术馆3号展厅拉开帷幕。

中国美术学院党委书记金一斌,南京艺术学院院长张凌浩,展览策展人、全国政协委员、北京画院院长吴洪亮,展览学术主持、中国美术学院学术委员会副主任、清华大学人文讲习教授杭间分别致辞,艺术家雷子人致辞。

在本次展览中,雷子人教授以江西吉安溪陂(bei)村为精神原乡,20年如一日践行“身心在场”的田野创作。行走于阡陌之间,以画笔为锄犁,深耕古村落的记,从留守老人的皱纹到孩童的笑靥,从宗祠的斑驳砖瓦到田埂的四季更迭,他将水墨转化为社会学档案,以《溪陂组画》《义仓写真》等作品,构筑起一座流动的“人文碑林”。这种对真实的坚守,20载扎根乡土,诠释“艺术为人民”的使命。

雷子人的创作既保持人类学田野调查的严谨,又突破实证研究的局限,



雷子人 云境 木板壁画 2025年 5070x4915cm

以水墨为媒介开辟了创作的新境界。其作品拒绝简单的文化挪用,在深刻观照中国现实的同时,为当代水墨艺术开辟了创新路径,重塑了艺术家的社会角色与实践价值。

开幕式当天,“美碑 善碑 真碑:雷子人式考现”学术研讨会在美术馆咖啡厅举行。研讨会现场气氛热烈,学者们就其艺术的社会价值、乡村实践的创新模式等议题展开了深入讨论。

与会评论家高度评价雷子人的创作,指出,此次展览不仅是对艺术家个人创作历程的系统梳理,更以其真、善、美三重维度的思考,为当代艺术如何回应时代变迁提供了富有启发性的实践样本,为艺术学界注入了新的活力。

华修仪、华启君书画印展交流会

本报讯 通讯员 张群 6月18日,由浙江现代画院主办,问澜艺术馆、西泠女子十二画坊协办的“挥毫无案语·落墨见真章——华修仪、华启君书画印展”交流会在杭州工人文化宫艺咖世家艺术空间举行,中国美术学院原副院长高法根等出席,西泠印社理事倪郡阳等在会上发言。

此次华修仪、华启君书画印展,是杭州不多见的父女两代书画篆刻展,用

作品诠释了“挥毫无案语,落墨见真章”之主旨。68岁的华修仪出道很早,诗书印分头并进,现为浙江现代画院会员,古典诗词雅逸通脱,书法笔力苍劲,自成一格;篆刻烂漫中见创新,方寸之间尽显金石韵味。女儿华启君是一位白衣天使,虽为画坛新锐,却虚心向学,得姚安、阮振亚等名师悉心指点。她的画作笔墨灵动,尤其是工笔画作品,更有女性画家的细腻清纯,一笔不苟。