

中国美协“深入生活 扎根人民”大采风活动(苏浙段)采风侧记

■本报记者 黄俊娴

由中国文联指导,中国美协主办,中国文联美术艺术中心、浙江省美协、江苏省美协承办的“美术里的新时代——中国美协‘深入生活 扎根人民’大采风活动”浙江、江苏段于7月6日—15日展开。

中国美协副主席、江苏省美协副主席陆庆龙,中国美协分党组成员、秘书长王平,江苏省文联副主席、江苏省美协主席周京新,浙江省美协驻会副主席、秘书长王敏杰,浙江省美协副主席骆献跃,江苏省美协、秘书长吴斌,浙江省美协副主席、浙江画院党支部书记茹峰等参与采风。

“5000年,一座杭州城。”历史的肌理与科技的锋芒在此交织。7月7日,在杭州灵伴科技、阿里巴巴、景业智能科技公司里,建筑设计、品牌形象、产品生产等都融合了大量美术元素和艺术理念。

“勇立改革开放潮头,当新时代发展先锋。”7月13日,采风团来到苏州工业园区采风。从一片低洼水田变成现代创新之城,苏州工业园区自觉践行“创新、协调、绿色、开放、共享”的新发展理念,以“一张蓝图绘到底”的精神,东西向中央轴线、“以水为魂”的空间审美特色,诠释着“人的尺度”为标准的美丽宜居城市,成为中国技术领先、产城融合的典范。

勾勒自然人文 艺术联名生态

“在湖州看见美丽中国。”7月8日,在湖州南浔古镇,白墙黛瓦,建筑疏朗有致,藏有细节。古镇小莲庄以一方莲花池为中心,亭台楼榭环绕。沿百间楼长廊,建筑与水道形成“一河两街”的线性空间,为写生构图提供了天然的纵深



赴杭州科技企业采风合影

感。9日,在湖州莫干山,万顷竹海,满目苍翠。欧式石砌与江南木构,哥特式彩窗与江南厅堂,呈现出中西合璧的建筑特色。自然与人文资源的独特性,使莫干山成为从写生采风到观念艺术的多维载体,持续吸引艺术家探索“真实性”与“艺术性”的结合。

离开莫干山,采风团转赴下渚湖写生。王敏杰铺开素描纸,利用意象重复、覆盖使画面混沌却又有序,芦苇荡摇曳的节奏感和韵律感悄然而生,写生中,王敏杰有着对人与自然关系的思考:“今年是‘绿水青山就是金山银山’理念提出20周年,在这里看到了人与自然和谐共生,体会到20年来美丽湖州的精彩蝶变。”

描摹乡村新貌 艺术渲染生活

7月10日,循着总书记的脚步,采风团来到安吉县天荒坪镇西侧的余村采风。山路迢迢处,皆是乡村振兴的万千气象。安吉县灵峰街道大竹园村,始终坚定不移地实施乡村振兴战略。当日下午,美术家还在大竹园村进行写生。村

里的荷花塘是九三学社中央多党合作乡村振兴示范基地项目的成果,由高级工程师钱萍指导种植。

“人间锦绣,醉美苏州。”苏州吴江区七都镇太湖南岸的“开弦弓村”,历史悠久、物阜民安,是费孝通笔下的社会学样本,又名中国“江村”。7月12日,采风团来到江村历史文化纪念馆、吴江区震泽镇众安桥村采风。7月14日,还前往太湖西山岛北部的古村东村写生。

师古接续开新 艺术点睛时代

7月11日,采风团怀着敬畏之情和求学之心,来到南湖革命纪念馆、南湖红船地、湖心岛采风。邱琳笔触细腻深刻,以磅礴的油画语言描绘出女性艺术家的时代担当,她表示:“美术创作者在新时代的定位就是人民中的一员,在创作中见天地,也见自己。社会人文地理,以及美术领域外的发展变迁都是我们创作亟需探索和补充的。”

以“图像经验与心理时空”为主题的美育大讲堂于7月12日晚上开课。盛天

晔从艺术相关历史和理念漫谈开场,涵盖国立艺专历史、甲骨文的发现,商周文字、绘画理念及唐、宋艺术特点等。后着重梳理了中国人物画从宋至近现代的发展,分析任伯年、徐悲鸿、浙派五老等画家特点,探讨连环画、年画等画种要求及学习创作要点,并提及西方绘画的可借鉴之处。

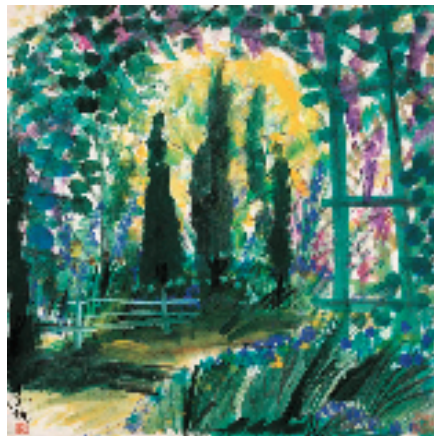
7月15日上午,采风团前往江苏省美术馆学习“画人亚明艺术回顾展”。观展结束后,“转变作风 以深扎砺心 中国美协‘深入生活 扎根人民’大采风活动(苏浙段)”座谈会在江苏省美术馆会议室召开。“二万三千里”写生壮游余韵犹在,如今,历史再度回归,中国美协大采风活动在全国各地如火如荼地展开,结合本次采风写生经历,如何克服当前创作中遇到的表达困境和挑战;大采风怎样孕育出更多的“画人亚明”,能否再次催生新兴“画派”;大采风成果是否能如当年瞩目;这些问题的探讨与交流给予了美术家们无限思索与考验。

对此次采风写生活动,王平表示:“此次大采风的浙江、江苏段,是国家经济建设、文化发展、社会管理实践的先发地。通过采风,我们实际感受到国家在科技发展、生态保护、乡村振兴、工业发展和社会进步等方方面面的火热实践。我想通过采风写生,画家们以自己的画笔定格新时代发展故事,通过画家的画面让更多群众感受时代发展的步伐,感受时代发展的经验和成就。这是此次采风的一个原因,同时,也是一种成果。”

苏浙段后,中国美协将在全国继续开展大采风活动,与新时代同步,与人民生活同行。

都市林泉

上海中国画院藏公园主题作品展在沪举办



林风眠 春天 66.5x67cm
纸本设色 20世纪40年代

本报讯 玺明 由上海中国画院主办的“都市林泉——上海中国画院藏公园主题作品展”于7月29日—10月16日在程十发美术馆举办。

20世纪50年代,中国画画家面临着“新国画运动”这样的新议题:如何反映新时代的现实生活,如何将中国画艺术形式的革新与社会主义现实精神相结合。这一背景催生了新中国美术史上一批特殊的作品——以都市公园景观为主题的“都市林泉”绘画,在这些画作中,公园主题成为平衡主题创作需求与艺术表达的独特

载体。

“写生”是公园主题作品的重要创作来源。中国传统绘画向来重视写生,但此“写生”非彼“写生”,传统绘画理论以“外师造化,中得心源”来联结艺术与现实,将重心落在内心对造化的关照之上。

近代以来,西画的大举引入,让实景写生似乎成为中国画振衰起弊的不二法门,但西画对景写生的观念始终与中国画的“师造化”处于互动之中。直至20世纪50年代,随着新国画运动的展开,所有中国画画家都要去“直面生活”,走进真实的生活,这让绘画创作从功能到题材、再到技法语言都发生了极大改变。

上海从近代以来就是中西融合的最佳试验场,画家们的公园主题创作正是其中一个精微的缩影。上海画家在传统笔墨中大胆融入多重技法创新,将“师造化”传统引入都市公园。画家们带着速写本走进人民公园、中山公园、龙华苗圃、林荫绿地……用笔墨记录市民休憩场景,使作品兼具自然生机与生活气息。在多元化的艺术探索中,上海画家的公园主题创作既保留了传统笔墨,又注入了时代符号。

木刻记忆

1931-1945年中国艺术家的视觉实践与媒介传播展在深开幕



古元 回忆延安 版画

本报讯 记者 厉亦平 2025年是中国人民抗日战争暨世界反法西斯战争胜利80周年,也是孙中山、廖仲恺逝世一百周年。何香凝美术馆联合广东美术馆、浙江美术馆、中国·观澜版画艺术博物馆、连云港市博物馆、珠海市古元美术馆、宁波华茂艺术教育博物馆等六家机构,共同策划“木刻记忆——1931-1945年中国艺术家的视觉实践与媒介传播”专题展,于7月29日在何香凝美术馆开幕。此次展览展出约200件珍贵的木刻作品以及丰富的“抗战图像”,以媒介中的图像为线索,为观众开启一场穿越烽火岁月的木刻史

诗。展览分为“行动起来”“战争中的艺术”“浸木·人民”“此去未远”四个单元,涵盖珂勒惠支、罗工柳、赵延年、宋秉恒、力群、陈望、古元、黄新波、李桦、彦涵、符罗飞、陈烟桥等众多艺术家的精品。该展览获文化和旅游部2025年全国美术馆青年策展人扶持计划项目提名及深圳市宣传文化基金支持。

二十世纪初的中国艺术正经历深刻变革,在众多艺术形式中,现代木刻版画凭借快捷的创作速度与灵活的表现形式备受青睐,尤其因其可复制性成为关键传播媒介。据悉,展览将持续展出至9月20日。