

# 到山东美术馆看中国油画名家画的沂蒙山

本报讯 秦言 8月5日,由文化和旅游部艺术发展中心、中央美术学院、山东省文学艺术界联合会、山东省文化和旅游厅联合主办的“中国油画名家笔下重大主题艺术写生创作展览活动——中国油画名家笔下的沂蒙山”在山东美术馆开幕。

文化和旅游部艺术发展中心主任姚友超、文化和旅游部艺术发展中心综合办公室主任伊志伯、文化和旅游部艺术发展中心数据信息部副主任丁咚玥、文化和旅游部艺术发展中心美术部副主任黄祺等自北京专程赴鲁的领导和嘉宾及山东省文联党组成员、副主席姜慧、山东省文化和旅游厅党组成员、副厅长孙蕾、济南海事局局长佟海森等来自山东的领导和嘉宾出席了本次开幕活动。

开幕活动上,山东美术馆馆长杨晓刚首先向到场的领导及嘉宾致欢迎辞并介绍展览情况:此次展览围绕“沂蒙精神代代传”红色文化主题文艺创作传播活动统一部署和工作规划,以铭记历史、珍惜和平为主题,通过美术展览的形式,共展出近200件反映沂蒙精神、革命历史与山河新貌的油画作品,以艺术的形式生动诠释沂蒙精神内涵,激发全社会爱国热情和民族自豪感。

随后,领导及嘉宾观看了本次活动的

宣传片。宣传片以视频形式,回顾了艺术家们深入临沂、日照等地进行采风及写生创作的历程。

此次展览由靳尚谊、范迪安担任艺术总顾问,林茂担任总策划,集中展示老、中、青三代油画家创作的聚焦沂蒙山的写生作品,并通过这些作品纪念中国人民抗日战争暨世界反法西斯战争胜利80周年,建构起对“党群同心、军民情深、水乳交融、生死与共”沂蒙精神的多维诠释。作品充分展现了沂蒙地区的地理环境、自然生态、革命历史以及城乡发展等多种文化元素,在历史资源与当代人文中传承和弘扬沂蒙精神。

油画家们的写生路线与红色旅游路线在空间上有重叠,革命老区的红色资源在油画家的笔下得到审美升华,美术作品的感染力将进一步深化文旅体验,审美的感召力也将激活文旅消费。通过在山东美术馆的展览展示,形成沉浸式美育空间,让观众置身展厅,在光影与色彩中,以对沂蒙风光和人文的“阅读”,体味山东文旅自然资源的丰富以及人文资源的厚重,通过美术作品的感染力和表现力,完成对沂蒙精神、革命历史的追溯,感知新时代的脉动,照亮革命老区的未来。

该展览将持续至8月28日。

## 第60届威尼斯国际艺术双年展中国馆回归展(广东站)举行

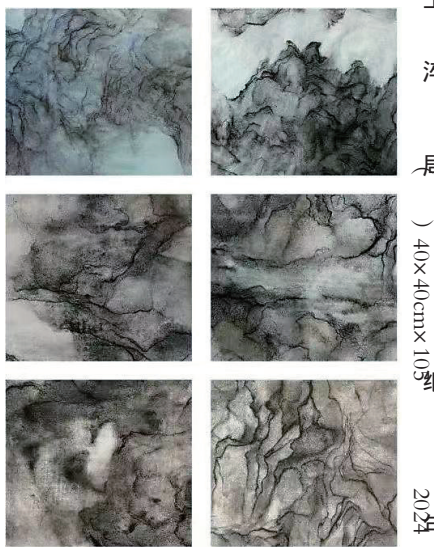
本报讯 报艺 据广东美术馆消息,“美美与共——集”第60届威尼斯国际艺术双年展中国馆回归展(广东站)开幕式于8月8日在广东美术馆新馆举行,本次展览由浙江大学、中国对外文化集团有限公司、广东美术馆主办,中国对外艺术展览有限公司承办。

展览共分为两部分,分别是由“中国历代绘画大系”图像文献组成的版块“集”和由车建全、焦兴涛、邱振中、施慧、王绍强、汪正虹、朱金石等7位中国当代艺术家作品组成的版块“传”。该展览旨在从“汇聚、交流、融合”的视角展示当代中国艺术的多维表达,同时传递中国文化中海纳百川、和合共生、“美美与共”的价值理念。

在“美美与共”集展览成功亮相威尼斯之后,回国巡展首站在四川美术学院美术馆展出,引发了广泛关注与热烈反响。此次展览继重庆之后,移师广东广州,在岭南大地延续其关于文化汇聚与艺术对话的探讨,继续呈现“美美与共”的时代内涵与艺术张力。

在开幕式上,本次展览策展人、浙江大学艺术与考古学院教授王小松、本次展览策展人、艺术史家姜俊先后致辞,参展艺术家代表邱振中讲话。

威尼斯双年展创立于1895年,是全球最具影响力的国际艺术盛会之一。它不仅是当代艺术的风向标,更是各国文化交流与对话的重要平台。



第60届威尼斯双年展中国馆将展览分为“集”与“传”两大板块。其中“集”通过“中国历代绘画大系”项目,以数字化的形式呈现散落海外的中国古代绘画珍品,展现从实体流失到数字回归的文化历程,而“传”则邀请七位当代艺术家以创新作品回应传统,探索古今中外的艺术共鸣。

此次回归展落地广东美术馆,不仅为广东观众带来了一场跨越时空的艺术盛宴,更是一次文化传承与创新的生动实践。广东作为中国改革开放的前沿,始终以开放包容的姿态拥抱世界。同时,展览也呼应了广东美术馆推动本土与国际艺术对话的使命,进一步丰富了粤港澳大湾区的文化生态。

展览展至11月2日。

## 人生短 艺术长 上海中国画院首任院长丰子恺艺术展

本报讯 商萼 上海中国画院成立65周年系列活动之一“人生短 艺术长”丰子恺艺术展于8月8日在程十发美术馆开幕。此次展览由上海中国画院、丰子恺研究会共同主办,呈现丰子恺的经典书画、重要文献等展品近200件,其中多件家藏作品首次面世。作为上海中国画院首任院长,丰子恺不仅是为世人瞩目的画家,还是一位书法家、翻译家、散文家和教育家。在他多重的身份之外,他的艺术给予人们的诗意启迪绵延不断。值此丰子恺逝世50周年之际,让我们再次走近这位博学多识的大家,去感受他笔下那些平常又特别、纯善又动人的人间光景。

丰子恺不仅仅是中国现代漫画的开创者,还是中国画由传统向现代转型的杰出代表,是上海中国画院实至名归的首任院长,其漫画也是现代中国画。他继承了中国画的写意传统与诗意内核,以简笔水墨的形式表现日常琐事,讲究以书入画,强调画中有诗,追求画外之意、韵外之致,作品简洁明快、平实隽永,在中国现代绘画史上独树一帜,自成一派。

今年是上海中国画院成立65周年,也是丰子恺逝世50周年,在这个特别的日子里,上海中国画院与丰子恺研究会联合主办“人生短 艺术长——丰子恺艺术展”,精心遴选其书画作品、重要文献资料近200件,分为“诗意之心”“赤子之心”“悲悯之心”“爱国之心”四个板块,多维展示丰子恺书画艺术的诗意、谐趣与哲理。

丰子恺具有一颗诗意之心,他本质上是一位多愁善感的诗人,一生酷爱诗



丰子恺 饮水思源 35x28cm 纸本水墨设色 1962年 上海中国画院藏

歌,其漫画作品既有古典诗词的生动阐发,也有现实生活的诗意表达。诗,既是他的创作素材,也是他的艺术本色。丰子恺具有一颗赤子之心,他一生童心未泯,自称是儿童的崇拜者,他以充满热情的画笔赞美儿童的纯洁与天真,批判成人世界的污浊与虚伪;真,既是他的为人之道,也是他的为艺之则。丰子恺具有一颗悲悯之心,他一生悲天悯人,以广大无边的慈悲之怀对待众生与万物,曾作《护生画集》,劝人爱惜生命,戒除残杀,长养仁爱,倡导和平;爱,既是他生命的底色,也是他艺术的基调。丰子恺具有一颗爱国之心,他一生以国为家,抗战时期,他以笔为枪,宣传抗战。和平时期,他以饱含激情之笔歌颂祖国,歌颂人民;国,既是他深爱的热土,也是他永恒的家园。

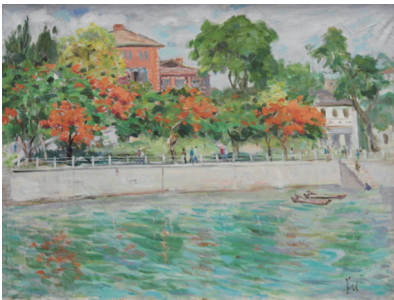
展览将持续至9月7日。

## 从浙里向北 赴一场跨越山海的艺术之约

本报讯 吴佳钰 由浙江美术馆和吉林省图书馆联合主办,浙江省文化广电和旅游厅、吉林省文化和旅游厅指导的“走进吉林——浙江美术馆藏浙江油画名家作品展”暨“悦藏·推介”活动于8月8日在吉林省图书馆开幕。30件馆藏名作携手“悦藏”小程序集体亮相,不仅直观凸显浙江近现代油画发展的璀璨轨迹,更全面展现了浙江美术馆在数字化赛道的独特优势。置身高质量发展新阶段,浙江美术馆积极贯彻发展新理念,充分融入发展新格局,期待通过文化赋能,高质续写浙吉一家亲,促进文化以独特力量成为东北全面振兴的新动能,携手走好共富新篇章。

地处东北亚地理中心的吉林,有壮美的长白山、神秘的天池、丰饶的黑土地、浓郁的民族风情,不仅传承着古老的文化瑰宝,更焕发着现代城市的崭新活力。此次展览活动不仅让吉林观众欣赏了一场艺术盛宴,更是浙江美术馆积极发挥文化工作在推动东北全面振兴方面的重大举措。

在此次浙吉对口合作宣传活动中,浙江美术馆团队专程走访延边美术馆,



胡善馥 红叶 46x61cm 油画

并与该馆就浙江、延边两地文化艺术交流事宜展开了深入探讨。

浙江与吉林,一南一北、一沿海一沿边,两地跨越山海,因艺术而紧紧相连,诗画浙江与豪爽吉林的文化合作必将结出更加丰硕的果实。

活动现场,由浙江美术馆牵头开发的可供社会公众阅览美术藏品及相关信息的“悦藏”美术馆藏品公众平台同步亮相。该项目荣获文化和旅游部全国文旅数字化创新示范“十佳案例”,是美术馆数字化服务的全新升级,目的是将更多优质美术资源汇聚起来,促进美术馆藏品资源活化利用,更好满足大众对高品质精神文化生活的需求。