



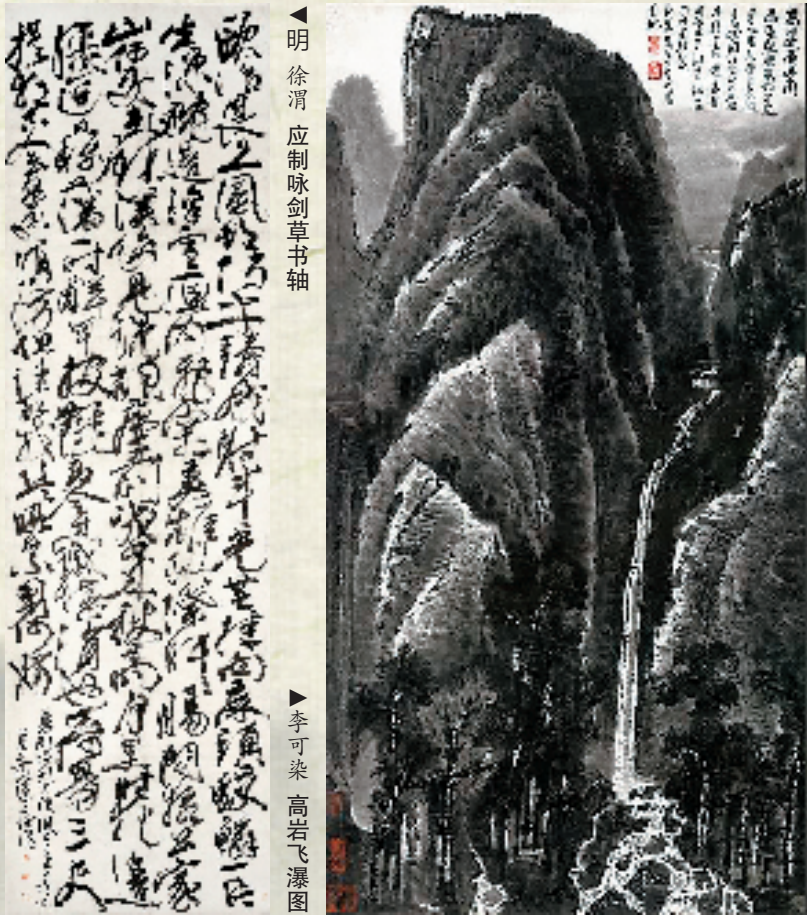
活动四：比一比

书法与山水画的谋篇布局的异同。

(1)黑压白。徐渭打破赵孟頫建立的严谨法度，其狂草作品《应制咏剑草书轴》丈八(102.6×352cm)巨制，气势恢宏，以草书笔意写行书，形章如卷，满纸云烟，摄人心魄。借鉴绘画的墨色层次，用枯笔飞白模拟剑锋的凌厉感。整幅作品顶天立地，气宇轩昂，形成“字林侠客”的视觉张力。

李可染的水墨画一扫逸笔优雅的文人积习，创造性地探索出了一种新图式——一种类似范宽式的饱满构图，山势迎面而来，瀑布浓缩为一条白色的裂隙，用沉涩的笔调一寸一寸地刻画出来，绵绵密密地深入到画面的每一个角落，表现出浑厚博大的精神张力。

(2)白压黑。董其昌的行书《延津感旧》疏朗有致，空阔疏荡，白多黑少，稀疏匀称，清新灵活。董其昌的《裴度诗意图》继承了北宋郭熙的三远法构图，又增加“分合”的创作理念，画面虽然平远空旷，但整体与细节对比鲜明，联系紧密。

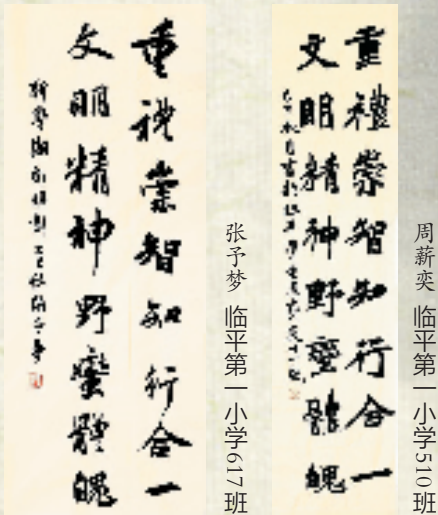


活动五：写一写

(1)体验“有行有列”布局。在纸上用铅笔轻轻点出等距的小点，字的中心点力求与小点重合，体会布白均匀。

(2)尝试“有行无列”布局。画几条贯穿纸张上下的中线，做到字的中心点落在这条线上，但字可以大小变化、左右摇曳，体会“行气贯通”。

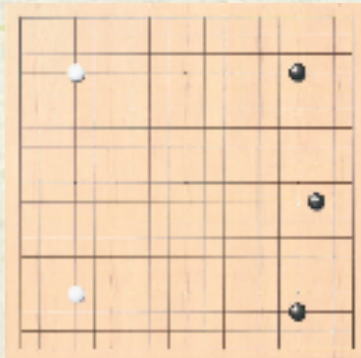
写下你的新学期规划，用你喜欢的章法表现出来。如：重礼崇智，知行合一。文明其精神，野蛮其体魄。



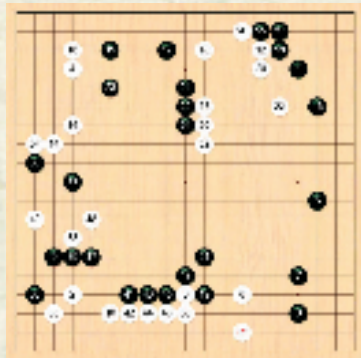
活动六：品一品

生活中还有哪些谋篇布局？

围棋“中国流布局”强调“形随机变”，每一手都追求“一子多用”，体现了中国传统文化中“以柔克刚”“顺势而为”的哲学：不争一城一池，放弃局部纠缠，追求全局均衡。前期构筑潜力，中后期转化为胜势，厚积薄发。正如老子所言：“大道至简，大巧若拙”，“中国流”用最简洁的步调，演绎了最深邃的围棋之道。



“中国流”经典布局(1)



“中国流”经典布局(2)

人生如棋，落子无悔。人生没有彩排，每一步都是现场直播。谋而后动，步步生莲，一路鲜花一路歌。



扫一扫 观看视频

小故事：意在笔先

古代战争的胜负主要靠将军的指挥，书法的成败得力于书法家的意度。基于此，王羲之提出了“意在笔先”的著名论断。王羲之《题卫夫人笔阵图》：“夫纸者阵也，笔者刀稍也，墨者鍪甲也，水砚者城池也，心意者将军也，本领者副将也，结构者谋略也，颉笔者吉凶也，出入者号令也，屈折者杀戮也。”

“意在笔先”，就是要成竹在胸，要在把笔砚墨之际，能凝神静想，对字形的大小、线条的平直、取势的向背以及顿挫的节奏，都能了然于胸，而且使之筋脉连带成为一个整体，并以气来充实它。



图片由即梦生成

(作者为全国书法“蒲公英计划”名师团名师、浙江省书法篆刻100家、杭州市书法家协会楷书委员会委员、浙江省书法优质课一等奖)