

# 长安画坛水墨双年展聚焦“后浪”

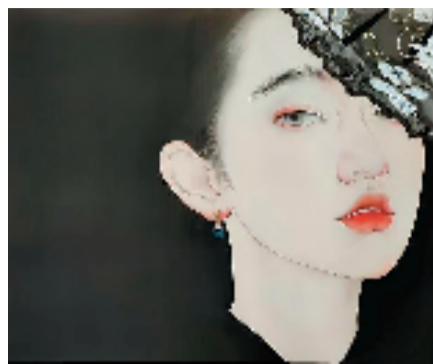
本报讯 报艺 热浪渐退,金秋开启。由陕西省美术家协会策展委员会、陕西南湖美术馆共同主办,陕西当代画院青年画院、西安市美术家协会国画艺委会、西安市美术家协会青年画家艺委会、中国写生会青年画家艺委会一同协办的“第二届长安画坛水墨双年展·后浪单元”于9月7日-10月8日在陕西南湖美术馆举办。

此次,主办方将目光坚定地投向未来——聚焦于“后浪”。展览特邀陕西南湖美术馆执行馆长段文亮担任策展人,共计展出50位艺术家的水墨作品70余件。

长安,一座铭刻着华夏文明基因的古都,其水墨艺术的传统深厚如沃土,绵延如

山河。首届长安画坛水墨双年展展出了68位水墨艺术家300余件作品,参展的都为陕西本地画家,首次采用了“传统+当代”的集合模式,展出的作品之中有些作品杂糅西方写实传统与文人画笔墨情趣,有些作品直接承袭传统文人画的笔墨、精神形态,有些在语言形式上多样创新,处在不断探索、不断变化之中而求新求异。既有传统传承,又有当代创新,致力于编制一张可以完整展现的长安水墨艺术的全经络,让作品之间相互联系,又各自释放,让水墨的新力量流动起来。那一届,是一次总结,更是一次开启。

本届展览以“后浪”为名,关注的是那群正在成长中、尚未被广泛书写,却已蕴藏



宋娇 自观1 35x35cm 2025年

巨大能量的青年创作者。他们年龄在36岁以下,生活与创作于西安,在这片被历史层层浸润的土地上,用水墨回应今天的世

界。他们之中,有人深入传统笔墨核心,试图与千年前的文人对话;有人大胆解构经典,融入西方哲学、影像观念乃至数字时代的视觉经验;也有人从本土现实与自我生命体验出发,勾勒出全新的情感地貌。

“后浪”,并非意味着断裂或反叛,而更应被看作是一种“流动的延续”。他们承接了长安水墨深厚的血脉,却不再拘泥于某一种固定的形态;他们尊重笔墨,但也在重新定义笔墨的边界。

展览旨在为这批青年艺术家提供一个自由发声、彼此激荡的场域。在这里,没有唯一的答案,只有多样的探索;没有完成的结论,只有正在发生的思考。

## 200余幅作品书写浙江乡村新时代美学篇章,“浙里乡韵”写生展开幕

本报讯 记者 施涵予 通讯员 陈璐 为深入挖掘浙东大运河文化带历史底蕴、以艺术赋能乡村建设,助力浙江高质量发展建设共同富裕示范区,在浙江省文联的指导下,浙江省油画院推出了浙江人文乡村的油彩诗章系列艺术活动。

9月8日,作为系列活动的成果集结,“浙里乡韵——浙江省2025年绘画写生展”在浙江省油画院开幕,艺术成果通过“主展区(浙江省油画院)+副展区(最葵园艺术中心)”双展区联动呈现。展览由浙江省文学艺术界联合会、中共萧山区委宣传部、浙江省美术家协会主办,浙江省油画院、萧山湘湖国家旅游度假区管委会、浙江省油画家协会、萧山区文学艺术界联合会、最葵园艺术中心承办。

浙江省文联党组书记、副主席、书记处常务书记杨守卫宣布展览开幕。中国文联副主席、省文联主席许江,萧山区委

常委、宣传部部长周胜华,参展作者代表诸培峰先后致辞。省文联党组成员、书记处书记王先中主持开幕式。

作为文艺工作者“深入生活、扎根人民”的生动实践,本次活动以浙东运河沿线乡村(重点聚焦萧山)为创作坐标,组织全省知名画家走进田间地头、驻足古桥运河,与村民共话幸福生活,用画笔捕捉时代脉搏。

近200幅展出作品题材丰沛、风格多元,既绘水乡古镇的静谧肌理、古老运河的千年韵味,也展现代乡村的活力新貌、百姓生活的幸福图景;既彰显江南大地的自然之美,更深度诠释乡村的文化之魂与人文温度。

从采风创作到成果展出,“浙里乡韵”系列活动不仅是一次油画艺术的集中亮相,更是浙江以文化赋能乡村振兴的具体实践。

## “行进与变迁——21世纪的山水画研究展”(第二期)在研山会美术馆开展



刘春亭 观山海01(局部)

本报讯 秦言 9月2日,由研山会与日照新闻书画院联合主办的“温暖时代·90后艺术家的共性与个案”展览在研山会美术馆开幕。

作为研山会2025年5月启动的当代山水画远程展览计划“行进与变迁·21世纪的山水画研究展”系列展的第二期,此次展览聚焦90后新生代山水画家,精心遴选并邀请了来自全国各地的20位优秀90后山水艺术家参展,集中呈现40余幅代表性作品。展览虽体量精炼,却涵盖多元学术方向的创作个案,生动展现出90后艺术家在国际视野与数字化语境下探

索出的丰富创作路径——作品中既洋溢着蓬勃的时代生机,也彰显出这一代创作者独有的观察视角与区别于前代的审美特质。

研山会主持人、本次展览策展人刘祥莲表示:“研山会创办七年来,始终致力于观察与研究山水画的当代发展状态。主办这一主题展览,旨在为深入探究山水画在当代的演进脉络与学术进程,持续收集和创建丰富鲜活的个案样本,不断充实与深化研山会对于山水画当代发展的研究内涵。”

据悉,本次展览将持续至10月20日。

## 40年后,师生以新课程回应肖峰院长的昔日来信

本报讯 记者 施涵予 1985年,时任浙江美术学院(现中国美术学院)院长的肖峰在奔赴上海的列车上写下《给史论系的一封信》,提出建立美术史论系的战略构想。正是这封信,推动了中国美术学院艺术人文学院的前身——美术史论系的诞生。

40年后,艺术人文学院的师生来到杭州西湖畔的肖峰艺术馆,以行动为缅怀,启动了一堂别开生面的课程。

9月9日上午,中国美术学院艺术人文学院在肖峰艺术馆举行《艺术思考与实践实验课》启动暨“@第一现场”授牌仪式。

本次启动的《艺术思考与实践实验课》是中国美术学院艺术人文学院面向全体大三本科生的一门主干必修课程。该课程由江河与阎安共同策划实施,本学期以肖峰艺术馆为案例教学场所,将美术馆转化为开放的课堂和实验室,实现从“知识灌输”到“体验内化”的范式转变。

课程的核心,在于引导学生深入理解并体验艺术思考、实践与实验三者之间动态共生、循环促进的有机关系。这不仅是对肖峰先生所倡导的“史论结合、关注现实”精神的当代回应,更是学院推



中国美术学院原副院长、肖峰艺术馆馆长孟云生为学生导览。

动课程教学改革、培养打造实践育人的开放大课堂的重要举措。

该课程整合校内外优质师资力量,构建了一个开放的教学大平台,形成多元互补、层次丰富的教学团队,为学生提供多维度、高站位的学术指导。学生们将在教学团队的指导下,完成论文、策展方案、公教活动等多种形式的结课成果。

“@第一现场”是中国美术学院艺术人文学院着力打造的党建与业务深度融合的实践育人品牌。平台通过馆校合作、校地联动、田野调查、课堂延伸等多种形式,构建“大课堂、大平台、大资源”实践教学体系。

## 日本中华文学艺术家联合会代表访疆

本报讯 墨佛 为了更好地用艺术传播中国,讲好中国故事。在中国驻大阪总领事馆的支持下,日本中华文学艺术家联合会访华团日前访问新疆并举行写生采风活动。新疆维吾尔自治区文联在乌鲁木齐接待了到访的日本访华团一行并举行座谈,共话交流与合作。

新疆维吾尔自治区文联副主席熊红久向访华团介绍了新疆文艺事业始终保持蓬勃旺盛的发展态势,并为推动文艺事业发展、促进文化交流,在党和国家的支持下,新疆打造了多项优秀文艺品牌活动。

访华团团长叶卫阳介绍说,日本中华文学艺术家联合会希望通过此次新疆之行,用艺术的视角向世界传递一个真实、立体、全面的新疆。在座谈会上,日本国际艺术交流中心理事长、日本中华文学艺术家联合会名誉会长陈允陆代表

艺术家发言:“作为画家,我将用画笔描绘新疆人民的生活,在日本传播中国新疆的多彩文化。希望加强与新疆文艺界的交流合作,让更多的日本人了解新疆”。会后,他向自治区文联和外办赠送了画作。

踏上新疆的土地,就像进入了一个壮观的世界。这里有壮美的沙漠、神秘的湖泊、巍峨的雪山。美丽的天山天池、世界遗产高昌故城和交河古城、南山牧场,每一处风景都让人惊奇大自然的鬼斧神工。当地热情好客的少数民族同胞,他们的笑容和歌声也给日本艺术家留下了深刻的印象。陈允陆一行日本艺术家表示:新疆自然的雄浑与人文的多彩,就像打开了一幅绝美的画卷,让我们情不自禁地拿起画笔描绘和记录这一美好的时光。我们将创作一批大美新疆的作品展现给日本观众。