

苏州造园史新章： 苏州当代美术馆以园林智慧重构艺术场域

苏州，这座有着两千五百年造园史的文化名城，如今在金鸡湖畔迎来了一个承古开今的艺术新地标——由丹麦BIG建筑事务所设计的苏州当代美术馆。

作为BIG在中国落成的首个文化类公共建筑，美术馆以现代建筑语言重新诠释了苏州园林的精髓，将传统江南意象带入当代语境。

设计团队从苏州园林中提取“廊”这一核心元素，以蜿蜒的丝带状屋顶串联起九个独栋建筑，既延续了“一步一景”的造园智慧，又创造了面向城市与金鸡湖的开放界面。建筑群通过分散的体量布局、回廊的抽象意向以及玻璃等现代材料的运用，在肌理层面与苏式园林建立对话，同时以流动的公共空间打破传统美术馆的边界，塑造出一个与自然交融、向城市开放的“无界美术馆”。

这座占地4.88万平方米的美术馆，不仅重塑了金鸡湖右岸的天际线，更以其独特的建筑语言，延续着从文徵明到贝聿铭的苏州造园文脉，为这座千年古城开启了传统与现代的崭新对话。

打造无边界艺术平台

相较于苏州现有的艺术机构，苏州当代美术馆选择了差异化发展路径。执行馆长王晓松表示：“我们希望美术馆成为信息交互和激发城市创造力的平台。”

这一理念体现在其“无边界美术馆”的运营模式中——通过正式开馆前夕的“空



苏州当代美术馆建筑外观

间生产力”项目、“右岸讲堂”等系列活动的开展，美术馆将艺术渗透到城市的各个角落，打破传统白盒子的空间局限。这种“从城市生活外部向美术馆内部反向构建”的策略，让美术馆在开馆前就积累了相当的人气和专业口碑。

在面对“如何构建作品与公众之间的理解桥梁”这一命题时，王晓松强调：“美术馆不能主动迎合大众口味，而要以自身的资源为城市中的人们在不同层面上讨论问题、激发思考提供可能性。”为此，美术馆通过多层次的公教活动和内容传播，

将当代艺术知识转化为城市生活的常识，让艺术真正融入市民的日常生活。

作为苏州工业园区打造“世界级城市会客厅”的重要载体，苏州当代美术馆不仅是一个展示空间，更是一个激发创意、促进对话的文化引擎。它既扎根于苏州深厚的文化土壤，又保持着对全球前沿艺术动态的敏锐感知，必将成为推动苏州当代艺术发展的重要力量。

“行动建筑学”理念的空间诠释

11月8日，由建筑评论家、清华大学建

筑学院副教授周榕与王晓松共同召集的“纵浪大化的行动建筑学”学术讨论会在美术馆成功举办。会议汇聚了多位具有国际影响力的建筑师与学者，在美术馆独特的建筑空间中，围绕当代建筑的文化定位与实践路径展开深度对话。与会专家从建筑理论与实践的双重维度，探讨了在当代文化语境下建筑如何回应自然、城市与人文的复杂关系。

讨论会分为主题演讲与圆桌讨论两个环节。BIG建筑事务所创始合伙人比亚克·英格斯、OPEN建筑事务所创始合伙人李虎、MAD建筑事务所创始合伙人马岩松以及XING DESIGN行之建筑工作室创始人熊星分别发表演讲，以各自的实践、从不同角度，探讨建筑在当代社会中的角色与可能性。

苏州当代美术馆的建筑本身，正是本次讨论主题中“行动建筑学”理念的空间诠释。作为BIG在中国的首座大型文化场馆项目，美术馆不仅超越了形式创造的层面，更将苏州园林中“观游”与“栖居”的行为智慧，与现代建筑理念与技术相融合。

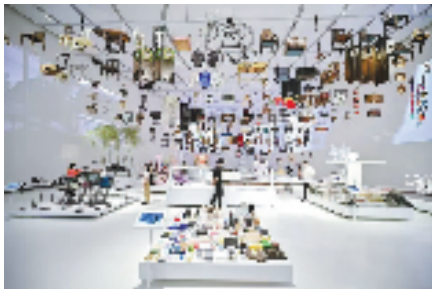
项目充分结合金鸡湖右岸的自然景观，在塑造城市天际线的时候，也构建出一个富于体验与情感共鸣的场所。这一建筑实践，正是对本次研讨会核心主张的有力回应——建筑应超越纯粹的物质与技术维度，迈向以人的精神与情感为核心的城市文明。（图文来源 ArtAlpha 艺术阿尔法）

生活美学与智慧 在深圳湾文化广场焕发“设计新生”

设计是人形机器人的舞姿，是让老手艺不被遗忘的新表达，是点亮情绪的巧思，是让人与人互相找到彼此的契机，更是改善生活品质、推动社会进步的力量。近日，深圳湾文化广场试运营，恰逢第十五届全国运动会，在11月1日至22日期间特别推出“开幕试运营体验官计划”，诚邀热爱设计与艺术的观众加入，成为首批观众。

一处让人停下脚步的光影，一把坐下就不想走的椅子，一座令人震撼或心安的建筑……设计艺术作品不依赖语法和词汇，而是以形态、色彩、材质等方式，直接触动人的感官与情感。对美的追求、对功能的尽善、对未来的想象，让设计与艺术成为联结不同语言文化背景的人们的桥梁，一座直接、真诚、永恒的桥梁。

深圳湾文化广场以专注设计本体、聚焦设计生活、展现全球视野为策展理念，呈现常设展、主题展、国际展三大展区，体现设计与创新、设计与审美、设计与品质的关系。常设展区与主题展区从设计与人、生活的联系出发，以“中国设计源流——世界现当代坐标系——中国/深圳设计现场”三大维度，展开设计叙事，叠加“传统文化的当代转化”的工艺叙事，打造“中国设计走向世界的前沿展场”。



深圳湾文化广场多展齐开

设计以人为本，是解决问题的智慧，是衔接人与生活的纽带，更是推动人类创新的内在动力。“Design100：设计 人 生活”展以百余件与人的生活息息相关的物品，探讨“何为设计，为何设计”。常设展1号展厅作为序厅，邀请多名中国著名设计师、艺术家展开主题创作——百余件物品相互对比与关联，构筑一座层叠的巨型装置，营造出一个沉浸式的“生活设计宇宙”。

“设计”一词尚未在中文里被定义时，中国的设计逻辑与观念早已流转千年。以设计的视角，重新审视中国古代文化。常设展2-1号展厅的“流变传承：中国设计叙事”展，从中国文化的汉字与器物，到建筑、家具与生活方式等重要文化模块追本溯源，展现设计在中国自主演化的流变传承和发展框架。结合经典展陈与当代数字技

术，打造中国古代设计的沉浸体验空间，梳理藏在生活智慧中的中国设计谱系。

300余件大师代表作，群星闪耀，带领观众穿梭世界现当代设计史。在常设展2-2号“设计永恒：世界现当代设计”展厅现场，观众可以在展览中领略风格派、包豪斯、孟菲斯等设计思想与实践，通过众多里程碑式的作品感受路德维希·密斯·凡·德·罗、勒·柯布西耶、伊姆斯夫妇、阿尔瓦·阿尔托等国际设计师的时代影响。在历史线性叙事的逻辑之上，让观众感知到设计与当下生活的紧密联结。无论设计如何演进，它都不会改变以人和自然为本，而这也使设计得以永恒。

而在常设展3号展厅“当代力量：中国/深圳设计探索”，仿佛步入一部正在书写的设计史，在回顾、观察与展望中，看见中国当代设计的蓬勃力量。3-1号和3-2号展厅以双展厅叙事呈现，分为“时代语境下的设计：1980s——”与“未来线索 全域视野”两个展。前者通过珍贵历史档案、设计案例与故事，生动还原改革开放40余年来，深圳这座“设计之都”的发展成就；后者则聚焦当代中国设计师的先锋实践与新锐探索，探寻设计如何回应复杂多变的时代。

在物质机械化生产的今天，主题展“匠作中国：传统造物与设计新生”以工艺的过

去和未来，唤起人与物关系的重新体认，亦是探讨人在世界中如何在场。此展区5号展厅汇聚几十位匠人、设计师、艺术家的经典之作，系统呈现陶瓷、漆艺、剪纸、竹编等中国传统工艺的文化实践，同时涵盖金属、纤维和纺织等工艺。而设计在与工艺的交融中，不仅是审美转化的工具，更是传统工艺与现代产业、城市生活、全球市场连接的枢纽。比如国际展区与泰特美术馆、伦敦设计博物馆等国际顶级场馆合作，呈现“安东尼·麦考尔：凝光之境”“一个世纪的椅子：形式、功能与未来”，为市民带来全球顶尖设计艺术文化体验。

深圳湾文化广场以跨时空叙事，通过中国古代、世界现当代、中国现当代三大时空维度，将中国设计融入全球设计体系，呈现设计文化的中国叙事与全球语境；以主题叙事，聚焦中国手工艺设计，探索优秀传统文化的创造性转化和创新性发展路径。

中国设计，深植于千年文明的沃土，悄然化作日常生活美学与智慧，正以不息的创新探索未来，以开放姿态与世界对话、向全球生长。深圳湾文化广场，一座具有全球影响力的设计文化综合体，将承载这份力量，成为中国设计走向世界的前沿展场。（图文来源深圳湾文化广场，标题另拟）