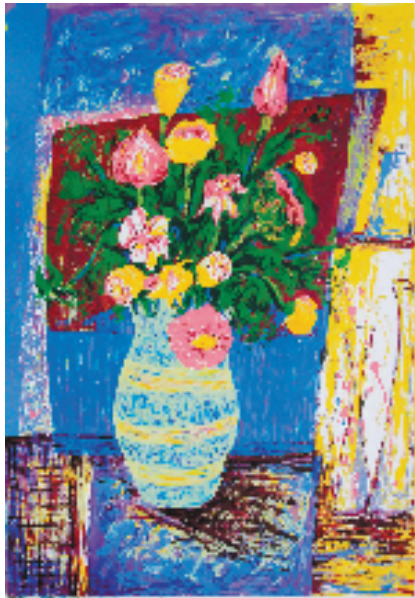


# 北大荒版画如何刻进未来

■沙永汇(中国国家画院版画所所长)



沙永汇 花絮系列之四 45×60cm  
丝网版画 2003年

我曾经在黑龙江从事版画创作与一线教学多年,对北大荒版画的艺术语言与精神内核怀有深厚情感。

在艺术上,北大荒版画继承了延安文艺“为人民服务”的传统,并升华为一种审美化的精神纪实。知青一代的参与,不仅带来了文化视野与艺术自觉,更使北大荒版画成为那个年代的精神图谱,记录了一代人战天斗地的集体记忆与理想主义情怀。从晁楣、张祯麒、杜鸿年等前辈的作品中,我们看到一种雄浑、豪放、绚丽而质朴的整体风格。那铿锵有力的刀痕、层层叠压的肌理、饱满强烈的色彩,不仅是技艺的展现,更是情感与意志的物理刻录。这种“从大地中生长出来”的艺术,为中国版画注入了一种集体主义的美学典范。

## 当下挑战: 传承困境与青年接棒的思考

然而,我们必须正视现实的问题。北大荒版画作为黑龙江重要的文化符号也是黑龙江省的“文化名片之一”,其认知度仍局限于象牙塔和版画专业圈层,未能真正走入寻常百姓家;

创作梯队严重不足,尤其是青年人才不足,作品创新乏力、展现出来的形式单一等问题日益凸显。我们不得不反思:传统的优秀基因如何在当代视角下被激活?我们又该如何在快餐文化盛行的今天,守住版画这门需要沉心打磨的艺术?

我们正身处“后印刷时代”,数字技术、智能技术深刻改变了图像的生成与传播方式。这为版画创作带来了双重境遇:一方面是前所未有的技术解放与表达可能,另一方面则是本体价值与工匠精神可能被消解的风险。部分青年艺术家的创作思维在快速发展,但技术是“没有根基的发展”,甚至出现只创新而不知传统版画为何的怪象。创作上,停留于对传统形式的“数字仿真”,未能实现视觉语言的当代转化。对于版画本体语言,画面缺乏大刀至简的本体语言探索。如代大权、康宁、戴政生、王僖山等前辈那种大刀阔斧、气势磅礴的审美表达。

因此,我们的路径应当清晰:在坚守并深入研究传统形式与语言内核的基础上,推动创作内容与表达方式的时代性更新。技术是“新瓶”,必须装入时代精神的“新酒”。

对于年轻艺术家的培养,我们不仅要传授技法,更要搭建平台,鼓励他们个人化的当代感受与地域深厚的艺术传统进行创造性对话。黑龙江省可以申请国家艺术基金的培训项目,针对全国优秀青年艺术家的油印木刻进行培训,拓宽套色油印木刻的作者范围,不局限于黑龙江作



张喜良 又是一个丰收年 50.5×49.5cm 1974年

者。下一代的青年生活经验、审美趣味和关注点与前人不同,他们更善于从网络文化、全球视野与个体微观体验中汲取灵感。唯有让青年成为转化与表达的主体,才能解决梯队断层,激活创作活力。

在近年来的创作实践中,我尝试推动北大荒版画从历史叙事向当代生活转型。例如在《雪域温泉》中,我以水印木刻的细腻语言,刻画冰天雪地中温泉与人物的休闲场景,通过冷暖对比与氛围营造,既保留了北大荒版画雄浑硬朗的刀痕特质,又融入了当代生活的温润气息,体现出人与自然和谐共生的现代诗意。

## 破局之道: 构建多维宣传体系与推动公众化传播

版画的呈现形式未来不能局限于传统的表达与传播方式,须主动融入时代语境,构建多元、互动、可持续的宣传体系。

第一,明确版画边界,树立专业引领。在Ai技术和数码艺术日益发展的今天,可由专业机构牵头,明确版画的定义与范畴,建立相应的创作与评价标准,引导行业健康有序发展。

第二,宣传需与时代同行,善用多媒体平台。我们应系统策划短视频、直播刻制、虚拟展厅等数字内容,让版画制作过程可视化、故事化,增强公众的参与感与认知度。

第三,拓展展览与体验形式。展览应成为可感知、可互动、可记忆的文化现场。可设立版画制作体验区,让观众亲手尝试刻制与印刷,感受“刀痕之力”;也可探索如“冰封版画”等跨界展陈形式,将黑龙江的地域特色与当代艺术语言结合,营造视觉与观念的双重冲击。

第四,强化教育普及与青年培养。黑龙江套色油印版画培训项目应更体系化、常态化,吸引更多年轻人加入。课程设计既要注重技法传承,也要融入创作思维、媒介实验、策展实践等模块,培养具备当代视野与创新能力的复合型人才。

最后,推动版画与文旅产业深度融合。黑龙江旅游资源丰富,版画应成为“行走的文化符号”。建议在机场、高铁站、中央大街等文旅窗口设立版画展示与销售专区;开发以版画元素为核心的文创产品,让艺术融入日常生活。同时,可结合艺术家工作室、版画工坊、专题展览,策划“版画主题旅游线路”,打造沉浸式文化体验。

北大荒版画留给我们的,是一套完整的“精神刻录系统”,包括观察世界的视角、提炼生活的方法、转化情感的技术路径。今天,我们面临的课题不仅是技艺的传承,更是如何在数字化、全球化语境中,实现其精神内核的创造性转化与传播突破。

# 刀刻黑土 薪火相传 ——如何让黑龙江版画“活”在当代

■刘德才(中国美协理事,黑龙江版画博物馆(省版画院)馆长、院长)

对黑土地的敬畏与深情,既是我个人创作的注脚,更是黑龙江版画半个多世纪精神传承的缩影。这种精神的延续,也离不开机构平台的支撑。作为黑龙江省版画传承与展示的重要平台,黑龙江(国际)版画博物馆通过“展览展示、藏品积累、公共教育”三位一体的运营体系,积极推动版画艺术的传播与普及。场馆现有1.3万件(套)藏品,馆藏规模位居全国前列,并持续通过引进国际交流展、举办国内专题展、开展公共教育项目等方式,构建起内外联动、专业与大众结合的发展格局,为版画艺术的当代活化提供了有效支持。

## 现实挑战:运营与生态的双重课题

在取得成效的同时,黑龙江版画领域也面临一些共性问题。在场馆运营层面,接待能力与客流增长失衡问题凸显,文旅热潮中单日接待量激增导致管理压力增大;免费开放模式下的应急能力与设施防护亟待完善;资金保障依赖财政与捐赠;数字化建设滞后,线上展示与新媒体传播不足,难以适配年轻受众需求,限制了馆藏传播半径。

行业生态层面,人才梯队断层风险依然存在。版画创作周期长、经济效益有限导致青年人才流失,“院校+基地+行业”联合培养体系尚未成熟,产学研衔接不紧密;市场转化存在区域局限,高端收藏渗透不足,文创产品缺乏突破性设计,艺术价值难以有效转化为市场价值;部分作品题材局限于传统乡土,对冰雪经济、中俄交流等时代主题挖掘不够,艺术语言与当代审美衔接不足,公众认知仍停留在“小众艺术”层面。此外,黑龙江省版画资源分散,博物馆与地方创作集群、文旅机构协同不足,未能形成“馆藏+创作+旅游”的整合效应。

## 未来路径:以场馆为核心的生态升级

面对困境,可以版画博物馆为核心枢纽,构建“守正创新”的发展路径。在场馆运营上,优化服务与安全防护;实施数字化转型,建设线上美术馆与虚拟展览,打造“刀刻黑土”新媒体IP;深化文旅融合,推出多元“版画研学路线”。

人才培养方面,构建全链条培育机制。与中小学合作开展“版画进校园”,通过青少年画展储备后备力量;深化“展览+教学+采风”模式,邀请名家驻馆培训,完善“院校+基地+行业”联合体系,建立青年人才扶持机制,形成老中青有序衔接的梯队。

产业融合层面,立足黑龙江资源优势,打造“艺术+文旅+科技”生态闭环。将博物馆纳入文旅精品路线,开发“冰雪+版画”“跨境+版画”主题产品;组建版画产业联盟,统一品牌形象,拓展国内外展会渠道;引导创作者聚焦时代命题,推出兼具思想性与艺术性的精品力作。

资源整合上,打破分散壁垒,推动博物馆与省内版画阵地、高校、文旅机构的协同联动,实现资源共享与活动互推;巩固国际交流成果,让黑土版画成为跨境文化交流载体,同时加强与全国流派的互鉴,丰富发展路径。

从创作坚守到场馆运营,黑龙江版画的生命力源于对土地的热爱、对技艺的执着与对时代使命的践行。只要坚守精神基因,以博物馆为核心,以守正创新破解难题,黑土版画将续写“刀笔传薪火,黑土绽芳华”的崭新篇章,在新时代绽放持久光彩。



刘德才 暖风三月 66×96cm 版画 2017年