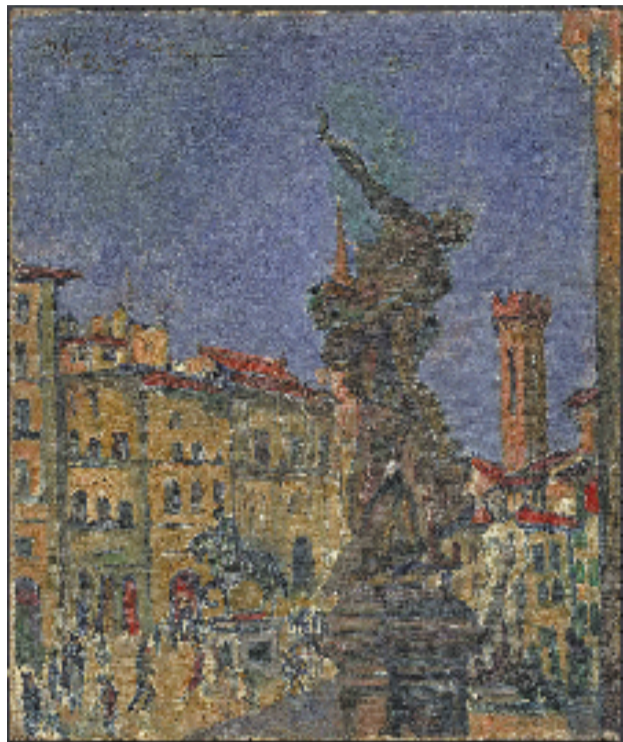


双峰并峙 世纪同框

刘海粟与颜文樑的现代美术教育之路

■本报记者 施涵予 沈秋妍 通讯员 洪亮



刘海粟
翡冷翠
油画



颜文樑
佛罗伦萨广场
纸板水彩

在中国现代美术教育从无到有的破局之路上，刘海粟与颜文樑是绕不开的两座高峰，他们与徐悲鸿、林风眠并称“中国近现代四大美术教育家”。刘海粟与颜文樑分别创办的上海美专与苏州美专，和北平艺专、杭州艺专一道，撑起了中国现代美术教育的“四大支柱”，深刻影响了整个20世纪中国美术的走向。

今年3月16日是刘海粟先生诞辰130周年，“双峰并峙——刘海粟与颜文樑现代美术教育大展”于上海刘海粟美术馆开幕，3月17日正式对外开放。展览共分四个篇章，汇集绘画作品及珍贵文献近200件，聚焦中国现代美术教育两大奠基者，以对比与融合的研究视角，系统展现两位先驱在中西艺术交融、美术教育体系革新中的开创性贡献，旨在清晰梳理20世纪中国美术教育从传统走向现代的历史脉络，深入探讨其对当代艺术教育的现实启示。

代表作难得聚首， 迥异“双峰”曾结伴同游

刘海粟、颜文樑年龄相仿，同样出生在江苏，也都有着“负笈海外”的相似轨迹。他们在欧洲考察学习期间，曾有一段并肩同行的交集。

1930年5月，34岁的刘海粟与37岁的颜文樑结伴同游意大利20多天。他们站在佛罗伦萨市政广场上，各自画下了《翡冷翠》和《佛罗伦萨广场》。这两件作品在本次展览中同厅展出，相同视角的景致，却展现了两人不同的艺术理解。

刘海粟的构图以广场上的雕塑为视觉重心，空间层次分明；他用笔奔放，色彩浓烈，以抒情写意的方式捕捉光影与生命，尽现现代艺术的激情与张力。颜文樑的作品则以丰富的光色变化定格了广场与人群的瞬间印象，笔触细腻，色调温润，注重写实秩序与典雅美感，追求严谨精致的造型与光色和谐。

展览策展人之一、刘海粟美术馆典藏部主任王静表示：“刘海粟求变求新，以油画融中式留白与笔墨意趣；颜文樑严谨细腻，刻画精准且意象宁静。”两人一动一静，一放一收，恰是中国早期油画两种重要路径的缩影，既勇敢拥抱西方现代精神，又坚守传统审美与格物精神，以各自不同的精彩共同书写了中国艺术对话世界最初篇章。

本次展览中，还有两件经典作品形成了对照——1929年，颜文樑色粉画作品《厨房》入选第27届法国春季沙龙，刘海粟油画作品《北京前门》入选第27届法国秋季沙龙，这是中国艺术家首次以西画作品获国际认可的标志。

《北京前门》是刘海粟早期油画真正确立自我风格的代表作。刘海粟曾记述这幅写生：“1922年北京作，其时

天气严寒，气候干燥，故色彩明亮。前门之下，人物喧杂，车马辐辏；远景为北京车站。前门之伟大突兀，人马之奔逐骚动，为这画之象征。”他用明亮的淡黄色调、凝练的线条，富有体积感的大块面，以注重外光的手法描绘了阳光下的北京前门，成功地把后期印象主义的影响，完全融化在民族风格的探求之中。

颜文樑创作《厨房》时也同样年轻，他自述道：“画风素尚写实，学无专师，至此画之成，而稍具形式。”他以精细入微的笔触再现了江南旧式厨房的日常一隅：浸透了油烟的灶台，错落有致的瓶罐缸篮，静坐的孩童与蜷卧的小猫，每一处细节都浸透着旧中国城镇生活的温润气息。不仅驾驭了画面中多样形态的空间关系，更融汇印象派对光色的理解，使沉静和谐的色调与精微幽深的光影相得益彰。

他们既深植中华传统土壤，又广纳西方艺术精华，在“中西融合”的探索道路上各自开辟出独特的审美境界。

两种办学风格， 为中国美术教育探索现代之路

一如他们在艺术创作上的不同，刘海粟、颜文樑各自创办的两所学校也风格迥异。

1912年，16岁的刘海粟与汪亚尘、乌光创办上海图画美术院，后改名为上海美术专科学校。这所中国现代意义上的第一所美术专科学校，冲破封建思想桎梏，以先锋姿态打破艺术壁垒，率先开设人体写生课程，开创中国男女同校的先河，首创中国第一本专业《美术》杂志。

刘海粟多次出国考察学习，将所学带回上海美专，推动教学改革，倡导个性与自由的新式教育理念。上海美专由此成为培养现代艺术家的摇篮，对中国现代美术教育产生深远影响。

1922年，颜文樑与胡粹中、朱士杰创办苏州美术专科学校，以“真善美”为初心立校。1928年颜文樑赴法国留学，深入研究西方艺术。1931年归国时，他还带回500余件石膏像，亲手搭建国内首个系统化素描教学体系，用严谨务实的态度，夯实美术教育专业底色。

颜文樑借鉴法国模式，注重学生基本功和创新能力的培养，并亲自授课。1927年，苏州美专校内建立了苏州美术馆，是中国第一座现代意义的美术馆，见证了江南美术教育的发展历程。

尽管艺术风格、办学理念不尽相同，但他们同样怀揣“以美育代宗教、以教育图自强”的信念，躬身入局，投身中国早期美术教育的探索与实践，将兴办美育、兴校办学与强国富民、民族振兴紧紧相连。沪苏两所美专，两种截

然不同的教学路径，却在1952年院校调整浪潮中相遇相融，合并组建华东艺专（今南京艺术学院前身）。

刘海粟、颜文樑的教育探索，正是中国美术从传统师徒相授走向现代系统化教育的鲜活样本。在中西文化碰撞交融的年代里，他们用自己的方式回答着“中国美术该往哪走”“美术教育该育什么样的人”。正是他们对中国美术教育孜孜不倦的坚守与耕耘，才奠定了上海美专、苏州美专人才辈出的坚实根基，最终托起了中国现代美术一座座不朽的高峰。

走进百年前的校园， 遇见大师留下的“彩蛋”

展览的第三、第四章分别为“上海美专：新兴艺术策源地”“苏州美专：融合中西的教育典范”，展出众多来自上海美专、苏州美专的名家们的优秀作品，梳理了20世纪中国美术教育从传统走向现代的历史脉络，探讨其对当代艺术教育的现实启示与时代意义。

在这两个单元，观众可以一览关良、潘玉良、陈抱一、李可染、程十发、庞薰霖、莫朴等艺术先驱和教育家的佳作。木心的作品《四重奏》，首度在上海展出。上海美专西洋画教学启蒙老师陈抱一，存世作品非常稀少，其油画《佛像》藏于上海博物馆，三十多年未曾展出，此次难得亮相。

此次还展出曾任巴黎国立高等美术学院院长的保罗·阿尔伯特·贝纳尔的三件作品，其中油画《有粉色月桂的山景》版面正反两面均施绘创作，展陈方式也饶有趣味，仿佛画家留给观者的惊喜“彩蛋”。刘海粟在第一次欧游（1929—1931）期间与贝纳尔结识，他们的交往为中国美术教育注入国际化视野。

观众还能看到两校在推动中国动画民族化探索上的努力。苏州美专于1947年首创“动画科”，是中国第一个动画系专业；上海美专也鼓励艺术家从中国传统文化中汲取养分，共同形成中式美学的“中国动画”这一独特表达。

展览中不仅有两校早期刊物、苏州美专校旗校徽等珍稀文献文物亮相，还精心复原了苏州美专石膏教室，打造上海美专打卡墙，印发上海美专校报特刊等，让观众近距离感受百年前的美术教育氛围。

据悉，刘海粟美术馆2026年度将以四季为序，重点打造四场高规格艺术大展：“双峰并峙——刘海粟与颜文樑现代美术教育大展”“青花概念大展”“2026首届上海综合材料艺术展”“秩序回归——现代法国画派1919—1949”。

展览将持续至5月10日。