

“春色”2026上海中青年艺术家邀请展在沪开幕

本报讯 通讯员 余函 3月20日，“春色——2026上海中青年艺术家邀请展”在浦东新区文化艺术指导中心车库美术馆拉开帷幕。展览由知名学者彭莱担纲策展人，中国国家画院研究员、上海中国画院画师张培成，中国国家画院研究员、上海中国画院艺术委员会主任韩硕担任学术主持，集结了50位活跃于当代画坛的中青年中坚力量，展出84幅艺术佳作，为春日的浦东献上一场兼具传统底蕴与时代活力的艺术盛宴。

开幕式现场，各界嘉宾齐聚一堂，共赴这场艺术之约。浦东新区文化艺术指导中心专职副书记毕震钧、创作部主任严蓉出席开幕式，策展人彭莱、学术主持张培成及艺术界嘉宾代表一同到场。

“‘海派’的‘海’是五湖四海的海，不是上海的海。”艺术大师程十发的这句名言，成为本次展览的核心精神指引，也点明了展览探寻海派艺术“不被定义”内核的初衷。在策展人彭莱眼中，海派的本质正是这种兼容并蓄、立足当下的精神，是走在时代与生活深处的当下性。

本次展览的一大亮点在于其年龄跨度与艺术共生。参展艺术家涵盖“70后”“80后”及“90后”三个年龄段，其中不乏师生两代人，某种程度上，他们的作品完整勾勒出本世纪初以来，逐渐聚集于上海的中青年艺术家日常创作的真实面貌。展览打破艺术门类界限，佳作尽显创作多元化特色，艺术家们在题材、语言、手法、样式上多元探索，同时兼顾创作材料创新突破，每一件作品都承载着艺术家的思考，每一种表达都彰显着海派艺术的多元包容与创新活力。

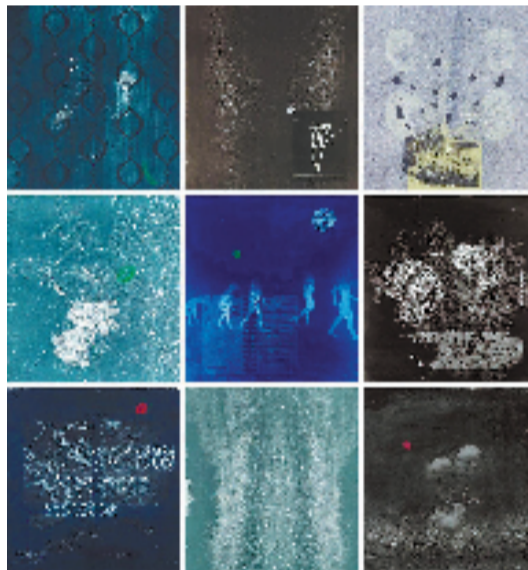
展览选址于工业感十足的车库美术馆，与“春色”的温婉诗意、艺术创作的多元质感形成巧妙碰撞，既体现了海派艺术兼容并蓄的城市魅力，也与艺术家们在创作材料上的探索精神高度契合，让参展佳作的多元魅力得以充分释放。

作为上海文化艺术领域的一次重要活动，此次展览不仅为中青年艺术家提供了展示交流的高能级平台，更搭建起海派艺术传承与创新的桥梁，推动海派艺术在坚守传统的基础上，吸纳多元艺术养分，实现创造性转化、创新性发展。

“2026青春飞扬”见证中国版画新生力量

本报讯 记者 房亦平 3月20日至4月19日，由中国文化艺术发展促进会、江苏省文化投资管理集团、江苏省当代艺术创作研究会主办，江苏大剧院、江苏大剧院艺术基金会、江苏艺术中心承办的“2026青春飞扬·中国青年版画家提名展”在江苏大剧院美术馆展出。冯敏刚、俞锋、毕金标、赵绪成、言恭达、陆庆龙、徐宁、王林、卢治平、王华祥、杨企鹏为展览揭幕。

自首届开始，展览举办至今已九年来，青年版画家们在此留下了青春印记，绽放出版画艺术的万千气象。今年展览依旧秉持专业态度与学术标准，特邀全国版画界资深专家组成评审团，从186位候选人中遴选出30位优秀青年版画家，同时严格评选出68套参展作品，其中包括10件典藏作品。一批年轻的创作者，带着他们的思考与雕琢走进大众视野；展览聚焦年轻的创作面孔，一批版画新星由此启航“飞扬”。



杨山河 生灵·绵延 50x45cmx9 综合版 2025年

四重奏：西南新艺术的在地回响

本报讯 通讯员 桂宣 由贵州画院（贵州美术馆）主办的“四境的和声——2026西南新艺术观察”展览近日在贵州美术馆展出。此次展览汇聚云、贵、川、渝四地16位青年艺术家的作品，通过实验影像、综合材料、装置艺术、数字媒介等多元形式，展开一场关于地域文化基因如何在当代语境中被激活、解构与重塑的视觉对话。

据策展人马媛媛介绍：“在科技浪潮席卷每一个角落的今天，那些深植于西南大地的文化基因，究竟以怎样的方式活在当下？”她表示，策展团队带着这一追问，寻访四地艺术家，最终形成“四境的和声”这一主题。“四境”既指向西南的地理空间，也隐喻每位艺术家内心感知的文化精神；“和声”则意味着差异的共存与对话，让不同的声音相互应和。她强调，在

遴选艺术家的过程中，关注的并非某种地域风格的统一标识，而是寻找那些能够以深度觉知的方式，回应自身文化土壤的实践者。这些创作者们，不满足于对传统的简单复现，也不盲从于西方的艺术范式，而是努力寻找将地域性经验转化为开放性的艺术语言，让那些源于本土的记忆和哲学，在当代语境中获得新的生命力。

此次展览主题“四境的和声”将音乐思维注入视觉艺术场域，从贵州山水间的神话传说到四川盆地的工业记忆，从云南边地的自然信仰到重庆山城的都市经验，艺术家们以当代语言将本土历史记忆、民间智慧与生活哲学转化为可感可思的艺术现场，为观众呈现一场视觉与听觉交织的“四重奏”。

展期将持续至5月15日。

“明清文人写意花鸟画特展”在杭州开展

本报讯 通讯员 凌中翔 3月22日，由浙江省中国花鸟画家协会、浙江省书法研究会、西湖画会主办的“笔端万象——明清文人写意花鸟画特展”在杭州湛园美术馆开展。

展览集结了50余件明清文人写意花鸟画精品，涵盖吴门画派、大写意流派、没骨画派及扬州画派等多个体系的代表作品，系统呈现明清写意花鸟画的发展脉络与艺术成就，带领观众探寻明清画家借花鸟题材“寄兴寓情”的画意与文心，从传统笔墨中窥见时代审美，感悟文人画家创作时小中观大、物我相融的精神高度。

据悉，展览期间，馆方还将不定期邀请书画领域专家学者解读作品背后的文化内涵与艺术价值，为观众搭建深入了解明清文人画的交流平台。

汇聚五百年的欧洲版画经典作品来到荆楚大地



毕加索绘制（1958年）印制（1962年）
女士肖像——致敬小克拉纳赫 25x18cm 胶麻版画

本报讯 通讯员 艺非 3月24日至4月24日，“欧洲版画500年——16—20世纪欧洲版画艺术脉象”展览在湖北省美术学院美术馆展出。本次展览由湖北省文化和旅游厅指导、湖北省美术学院主办、湖北省美术学院美术馆承办，系2026年湖北文旅“百优”项目、“十大美术展览”及“引展入鄂”重点项目。

欧洲作为铜版画、木口木刻、石版画的发源地，三大技法的发展构筑了欧洲版画五百年历程。本次展览设六大单元，梳理版画艺术演进脉络：“版画起源”见证版画从复制工具向独立艺术的转型；“城邦兴起”以建筑版画记录城邦文明与版画技艺的共生；“版画传播”展现石版技术推动版画走向大众传播的历程；“考古版画”汇集蒙克、珂勒惠支等大师原作，见证版画从古典到现代的跨越；“意识觉醒”呈现版画由客观再现转向主观表达的审美变革；“文献版画”以文献资料考据柏林城市发展轨迹。六大单元联动，勾勒出以刀笔书写的欧洲版画艺术史。

“比利时当代艺术杭州特展”照亮中比友好往来新征程



吕特·拉莱曼（比利时）三角
黑 32x18.5cm 白 27x19cm 陶瓷

本报讯 通讯员 德琪 2026年是中国与比利时王国建交55周年，作为“中比文化艺术交流年”系列活动之一，“象外——比利时当代艺术杭州特展”于3月26日在杭州英蓝中心启幕。本次展览亦是浙江省与西弗兰德省友好省份文化交流的重要篇章。

展览汇聚比利时当代艺术家的代表性作品，涵盖绘画、装置、陶瓷等多元媒介，由比利时列日皇家美术学院前院长丹尼尔·斯吕思（Daniel Sluse）策展，比利时驻沪总领馆、ADGY阿登高原国际艺术中心和英蓝集团共同主办。

让色彩与观者建立物理对话的丹尼尔·斯吕思，以记忆与抹去为母题的阿兰·博尔南，在废弃纸箱上寻找绘画新语境的琼·库萨赫，在表现主义中追寻真实的米歇尔·莱昂纳迪，以女性独具柔韧之力创作红色隐喻的娜塔莉·科尔特，以瓷泥探索光影与结构诗意的吕特·拉莱曼，以金属颗粒绘画捕捉光线游移的弗雷德·范德瓦勒……这些名字，携带着比利时——这个欧洲“心脏”之国的多元语境：漫画之城、巧克力之国，是勒内·马格利特与奥黛丽·赫本的故乡。当作品从原生语境进入陌生空间，新的意义随之生成，全新的艺术盛宴由此开启。