

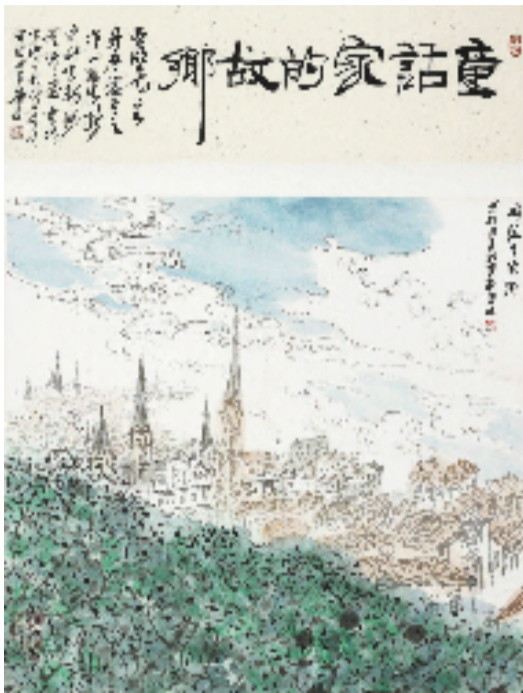
北京：我代山川而言——亚明写生作品展

本报讯 通讯员 马雯 3月27日，“我代山川而言——亚明写生作品展”在北京画院美术馆开幕。此次展览以写生为主题，展出60余件亚明在1960年至2000年间绘制于不同国家和地区的山川风情画作。

亚明本名叶家炳。1939年，16岁的亚明投身抗日，加入新四军游击队，18岁时由部队选派进入淮南艺专戏剧系深造。比起戏剧，他更喜欢画画，在美术系程亚君老师的帮助下成功转学美术，并改名亚明。

1953年，30岁的亚明跟随中苏友好代表团首次迈出国门。此后四十余年，他走过了近20个国家，创作写生作品600多件。这些以毛笔绘制的写生创作作品扎根于民族土壤，既坚持了对传统中国画笔墨与精神的追求，同时也展现出他对东西方绘画规律的研究。

亚明是在革命烽火中成长起来的美术工作者，是江苏省国画院的代表性艺术家，是1960年江苏国画界“两万三千里”写生壮游的组织者和参与者，推动了新金陵画派的诞生和崛起，为中国画在现当代的传承与创新做出了重要的贡献。1985年，“亚明访问北欧五国画展”在北京举行，这是亚明生前唯一的一次在京个展。这一次，时隔40年，在江苏省国画院、江苏省美术馆、合肥市文学艺术策展中心（亚明艺术馆），以及亚明先生家属等多方支持下，亚明个展再次于北京和大家相见，成为北



亚明 安徒生家乡 45×47.5cm 20世纪80年代 江苏省美术馆藏

京画院美术馆“二十世纪中国美术大家系列展”的第67个展览项目。

展览将持续至4月26日。

北京：朱炳仁铜艺双璧入驻人民大会堂



本报讯 见习记者 沈秋妍 日前，熔铜艺术家、中国工艺美术大师朱炳仁获颁人民大会堂收藏证书，其作品《鹿喜人间》《大运河之花》正式入驻人民大会堂。今年恰逢熔铜艺术诞生20周年，朱炳仁表示，这是对熔铜艺术的最好肯定。

《鹿喜人间》以敦煌壁画“九色鹿”为灵感，九只神鹿姿态昂扬，象征中华民族昂扬奋进的精神力量；《大运河之花》以熔铜工艺定格铜液自由流淌的瞬间，呈现大运河千年波涛的灵动与坚毅。作为“运河三老”之一，朱炳仁曾呼吁加快大运河申遗，作品凝聚其深厚情感。

这并非朱炳仁作品首次入驻人民大会堂。1997年香港回归前夕，他创作的香港厅铜门被誉为“香港回归第一门”；此后还为江西厅、浙江厅创作铜门及铜壁画，为家乡浙江厅创作的铜门与铜壁画《浙江魂·千秋万岁》，则将良渚玉琮的神徽、三潭印月的灵动与拱桥水井的江南意象融为一体。

作为国家级非遗铜雕技艺代表性传承人，朱炳仁2006年开创“无模可控”的熔铜艺术。其作品多次被文化和旅游部、中国国家博物馆及海外文化中心收藏。今年是熔铜艺术诞生20周年，他的澳门首展“铜上金彩”正在展出，接下来还将赴常州、三星堆博物馆举办巡展。

上海：抬头见喜——丘挺作品展

本报讯 通讯员 苏园 3月21日至4月19日，“抬头见喜——丘挺作品展”在上海芊荷艺术空间展出。此次展览呈现了中央美术学院教授、中国画学院院长丘挺近期创作的一批水墨小品，其创作缘起于一段意外的人生插曲。去年8月，丘挺在苏州参加一场篮球赛时意外受伤，导致右脚跖骨骨折。此后三个月，他不得不与拐杖为伴。恰逢暑假，他只得将画案前的电脑椅作为日常据点，开始信手挥洒水墨小品。丘挺坦言，“经此一次，让我重新审视生活，慢慢调整心态，少了焦躁，多了时间消磨笔墨。”每日兴致所至，便提笔作画，不计工拙，亦有兴致盎然时反复皴染之作，这批小品由此而生。

丘挺，1971年生于广东，先后于中国美术学院国画系获本科及硕士学位，清华大学美术学院获博士学位。现为中央美术学院教授、中国画学院院长。



丘挺 泉州晋江梧林古村 38×38cm 2025年

浙江：莫大林、李新月、马志全“心写山河”

本报讯 记者 永明 “心写山河——莫大林、李新月、马志全三人油画作品展”于3月28日在浙江自然博物馆（杭州馆）二楼油画厅揭幕。

山河，为自然之境、人文之脉，亦是艺术家的胸襟与品格。值此钱塘春和景明之际，恰逢浙江人类与自然油画院成立三十周年。三位画家笔接晴翠，心写山河，风格各具神采：莫大林融印象派色彩与中国笔墨意韵，中西互鉴，意境灵动；李新月游走于具象与意象之间，重精神表达，求画外意蕴；马志全以太行风骨与江南灵秀为题，寄情乡土，写尽四时，诗意抒怀。

本次展览以丹青绘山河之美，献礼画院三十华诞，既是展示画师风采、服务大众的艺术实践，亦是一场献给春天的诗意聚会。

展览将持续至5月10日。



李新月 春韵 80×80cm 油画 2025年

湖北：如花山海 贾伟艺术个展

本报讯 通讯员 郑丽莎 近日，“如花山海·贾伟艺术个展（武汉站）”在武汉美术馆启幕。本次展览是中国美术家协会“青年伙伴计划”“新时代青年美术人才培养项目——策展100”项目，是“如花山海·贾伟艺术个展”全国巡展中的重要一站。展览以绘画、雕塑、装置、影像及AI科技艺术等多媒介作品，构建出一个兼具东方想象、生命感受与公共情绪关怀的艺术现场。

艺术家贾伟在致辞中谈道，“如花山海”源于他对当下世界状态的持续思考。他希望借由《山海经》等中国传统神话资源和“如花”这一精神形象，重建一个属于当代人的内心的“山海世界”。他表示，本次展览提出“天真内心与超级力量”的双重命题，正是试图回应AI时代的深层现实：当技术赋予人类越来越强大的能力时，真正珍贵的反而是人们内心的柔软、真诚与初心。他希望艺术能够唤回这种感受力，让“超级力量”与“天真内心”共同构成一个更完整的未来图景。

展览启幕当天，“2026中国治愈系艺术大会·武汉站”现场同步举办两场主题论坛，邀请来自美术馆、艺术史、策展、教育、戏剧、投资等不同领域的嘉宾，围绕“中国当代艺术实践与艺术治愈路径探索”及“治愈系艺术”的跨界发展等当下议题展开深入讨论，共同回应艺术如何进入现实生活、连接公共情感与社会需求的时代命题。

上海：俞挺空间概念展上新

本报讯 通讯员 刘净植 3月19日，“我与上海不可分割”建筑师俞挺空间概念展的第二件作品——《城市·自豪》正式亮相上海美术馆。

今年元旦，首件揭幕的作品《家》，以一个纯白色的3×3×3米立方体，再现了生活在这座城市的人在有限空间中构筑生活尊严的智慧。此装置在现场设有留言纸条，已收获超过3000份留言。《城市·自豪》以另一种材质与叙事，回应着三千条留言背后那份对归属感的追问，这

件3米见方的彩色钢板装置，呈现了俞挺的系列建筑实践——徐家汇书院、李斌之家、湖畔小屋、独白美术馆。它们如同散落的坐标，标记着建筑师与城市对话的轨迹。扫描二维码，观众将读到俞挺写给上海的长篇独白。

作为新中国最早建立的国有美术馆之一，上海美术馆已走过七十年历程，这场以“家”为起点的展览，以七个陆续开启的空间装置，串联起个人与城市的情感纽带，也为上海美术馆建馆70周年系列活动拉开序幕。