

“我的作品 是从土地里生长出来的”

——版画家戴政生的四十年深耕之路 ■本报记者 施涵予



扫一扫,与戴政生一起
感受土地的脉动



戴政生、黄静 大兴调查研究之风(局部) 黑白木刻 2021年

“我是四川盆地土生土长的人，我的作品也是从土地里生长出来的。”在当代中国版画界，戴政生是一位始终将艺术之根深植于广袤大地、将创作之心紧贴时代脉搏的艺术家。

从大巴山到长江： 行走中积淀的创作原点

戴政生 1954 年出生于四川渠县，亲历过知识青年上山下乡的岁月，做农活、修水库，刻骨铭心地体会到劳动的本真，几乎改变了他认识世界的方式。后来一路求学，直至成为西南大学美术学院教授，他也一直坚持将体验生活视为创作的基石。

20 世纪 80 年代，他深入四川大巴山地区采风写生，从冬到夏，深山从银白到翠绿，他经历自然风景的季节变化，也与山里的人们共同体会“日出而作日落而息的欢乐与痛苦”。寒风呼啸时，他随林业工人去工作，在冰天雪地中跋涉前行，雪水浸透了鞋袜。天气稍暖些，村民们常要进山砍柴割草，他在日记里写下进山要带的饭盒、草垫、刀夹、几种锄头，分别是什么形状、尺寸、用途。他的日记里，详细记录了村屋的布置、劳作的流程、妇女腰间系着素色围腰、孩童帽子上用彩线绣制的花饰……这些都成为他创作的源泉。这一时期，戴政生创作了一系列记录中国农村现实景观的图画，歌颂劳作的《奋发之歌》、刻画家畜的《大清早》、将巴蜀女性与地方文化符号相融的《高山祥云》等。

熟悉的土地始终是他创作的原点。从少年时代畅游渠江，到后来生活、工作始终依江而居，他沿着嘉陵江、涪江、乌江、长江上下体验、写生、创作，从未间断。这份对母亲河

的眷恋，最终催生了他构思 20 多年、创作 10 年的巨幅套色木刻版画《回溯长江》——高 3 米，长 20 余米，乃至更长至 60 米的恢弘长卷，以风帆作为画面的主题符号，承载着他那些久远的生命记忆。长河、大地的悲欢，是他多年来欲要述说和力图表现的情怀。正是这一路行走、一路感受的生命积淀，让他的作品始终洋溢着鲜活的人文情思，也让他的刻刀下，永远有着贴近大地与人民的温度。

万里调研： 重大主题创作的深厚根基

近年，戴政生多次投身重大主题创作。例如他与同为西南大学美术学院教授的妻子黄静受邀参与“不忘初心 继续前进——庆祝中国共产党成立 100 周年大型美术创作工程”，以 1961 年全党“大兴调查研究之风”，号召干部深入基层、实事求是为主题进行创作。

为了更深入理解历史背景，戴政生与黄静“读万卷书，行万里路”，先后奔赴 8 个省市文史机构查阅资料，深入湖南、湖北、广西、广东、贵州、四川、陕西、重庆等地乡村实地调研，前后历时近三年，行程逾 1.3 万公里，拍摄、整理图片上万张，积累了丰厚的创作素材。

他们与农民同吃同住同劳动，在宜宾李庄的作坊里打铁，在重庆万州的水田里犁地插秧，在达州渠县的农家小院里筛稻谷。他们遍寻历史遗迹，对谈时代亲历者，村里 90 多岁的老支书，依然精神矍铄，将当年的故事娓娓道来，讲到动情处，大家都落下泪来。

有一回在采风途中他不慎摔伤，满脸是血，他却风趣地说：“如果想创作一件能打动人的作品，要流

汗、流泪，有时候还要流血。”

刻刀下的温度： 为平凡百姓树碑立传

历经三年取材和创作，四易其稿，最终完成的《大兴调查研究之风》，高 3.4 米、宽 5.1 米。粗犷凝重、酣畅淋漓、大刀阔斧的木刻技法，塑造出一幅深沉朴实、鲜活生动的人物群像。场景再次选在戴政生熟悉的四川大巴山区，初冬暖阳下，基层干部与村民围坐在院坝里，拉家常，问冷暖；妇联主任正向村民们发放妇幼保健读物，大家热烈交流。整幅画面乡土气息浓郁，生动展现了密切的干群关系和淳朴的民风民情。

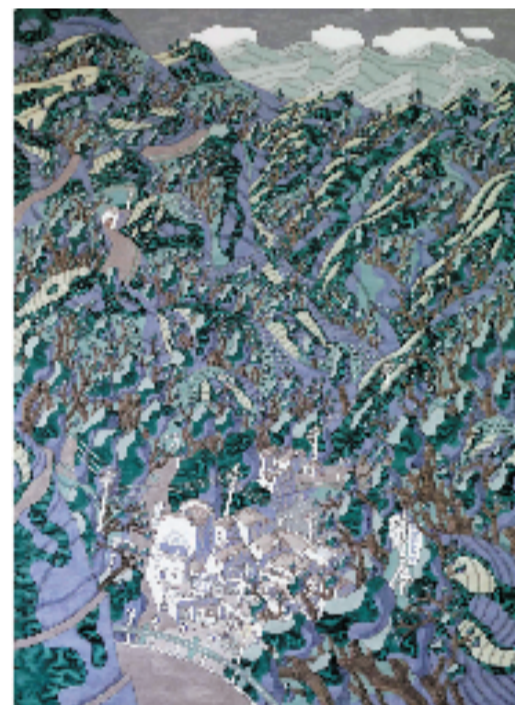
画中 78 个普通人物，男女老少，形象神态各异，特点鲜明。这些生动的人物形象，有的来自戴政生与黄静在全国各地的采风写生调查研究，有的来自他们曾经历过那个时代的父母辈，还有许许多多他们从人生经历中回忆起的人们。画里的干部身着一套洗得泛白的中山装，像极了戴政生的父亲；另一位穿着列宁装的妇女干部，则是他记忆中的母亲；那些牵着牛的农民、抱着娃儿的婆婆阿姨、抽着烟的老汉，则是他上山下乡时熟识的乡亲与朋友。画中人物的表情、姿态、年龄、身形、服装，甚至衣着的褶皱，全都来源于真实的观察。

“艺术家产生于时代中，所有的艺术创作都体现着时代。”在黑白木刻版画领域深耕 40 余年，戴政生一直为这种纯粹、率真、概括、有力的艺术语言深深吸引。中国新兴木刻版画诞生于革命烽火，与时代和大众紧密相连。戴政生的创作亦是如此，他坚信，伟大的作品必须是从历史的现场、生活的深处中生发。

作品选刊



桑建国、刘莹莹 追梦 中国画



申皖如 5G 智慧山村 中国画



曹培芹 小岗逐梦人系列之智能农业园 中国画