



图7 清 仿仇英《千秋绝艳图》(局部) 29.5×667.5cm 中国国家博物馆藏

## 服饰篇：霞韵轻罗

中国人对颜色的命名，藏着一种独属于东方的浪漫。当你念出“海天霞”这三字时，眼前是否浮现出海上日出或落日时，天边那层似白非白、似红非红的薄薄霞光？在粉红色的谱系中，胭脂是人间的温柔，而海天霞则是天上的诗意。

明代宦官刘若愚在他的宫闱笔记《酌中志》中曾记载道：“海天霞，内织造局所造新色也，似白而微红。”原来，它是明代宫廷内织造局的匠人们创制的一种新颜色，它的诞生可以说是轰动了当时整个京城的时尚界。那这抹霞光穿在身上是什么样的呢？《酌中志》继续描绘了当时宫中最雅致的穿搭法则：用天青竹绿的花纱罗做一件轻薄的罩衫，里面衬一件海天霞色的淡红里衣。两种颜色都取材于自然——外面的天青如远山，内里的淡红如霞光，衣料薄透有光泽，走起路来内外掩映，仿佛把“海上霞色赏青螺，色色波纹衬海霞”的诗意穿在了身上。

这抹颜色有多受当时人们的喜爱？明代的宫词是最好的证明。明末秦兰徵在《天启宫词》中吟咏道：“烂漫花棚锦绣装，海天霞色上轻罗。斗鸡打马消长昼，一半春光戏里过。”诗中，海天霞让整个春天都染上了一层浪漫的柔光。有意思的是，早在嘉靖年间，进士王世贞也写过几乎相同的诗句。一句“海天霞色上轻罗”，被两位不同时代的诗人反复吟咏，足见它在明代宫廷中的风行程度，堪称那时的“明星同款”。

你或许会好奇：明代的海天霞色衣服，如今还有实物传世吗？遗憾地告诉大家，目前还没有发现。丝织品埋在地下数百年，颜色大多氧化褪去，变成了棕黄色，就像明定陵出土的许多珍贵丝织品一样。海天霞“似白而微红”的特征，虽与定陵织物中记录在案的“水红”“粉红”“银红”等浅红色调相呼应，但终究没有一件实物能让我们直接目睹它的真容。

实物虽已难觅，但这并不意味着我们完全无法追寻它的身影。中国国家博物馆所藏的传为清人所作的《千秋绝艳图》(图7)，或许能为我们提供一种间接的感受。这幅长卷描绘了从秦汉到明代的五十余位著名女性形象，画中女子大多穿着明制服饰。在众多人物中，我们能够捕捉到与海天霞神韵相近的配色——以画中的聂胜琼(图8)和二乔(图9)为例。画中的聂胜琼正坐于圆凳上对镜梳妆，身穿交领右衽的宽袖上衣，下着曳地长裙，腰间束带，尽显明代女性服饰的端庄修长。所画二乔中，端坐于太湖石上的女子，上着宽袖短袄，下着长裙，臂挽白色披帛。这两位女子的服饰有一个共同的特征：上身皆为清冷的碧蓝色，下身则配以柔和的浅粉底长裙。这种“蓝粉配”的设色，恰好与《酌中志》所记载的海天霞“用天青竹绿花纱罗当青素衬，以海天霞色淡红里衣”的配色美学遥相呼应——天青与淡红相互映衬，正是海天霞之美的精髓所在。



图8 “二乔”(局部)

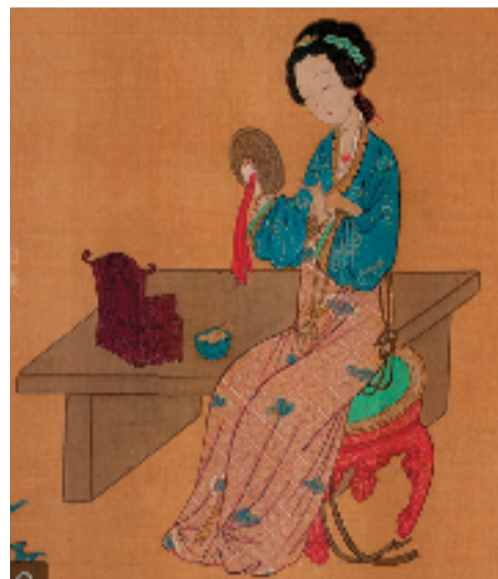


图9 “聂胜琼”(局部)

### ●【小游戏】打开想象力

“海天霞”是朝暮时分海天之间晕开的霞光，凝视这轮光圈，一个圆，会让你想起什么？



## 结尾

今天的东方粉色探险就到这里啦！

从水润灵动的牡丹图，到娇嫩动人的胭脂瓷碗，从温婉雅致的碧玺饰品，到诗意满满的海天霞衣衫，这抹粉色藏着古人的巧思与浪漫，历经千年依旧温柔动人。希望大家都能爱上东方传统粉色，发现生活里的色彩之美，我们下期再见，继续一起挖掘更多传统美学宝藏哦！