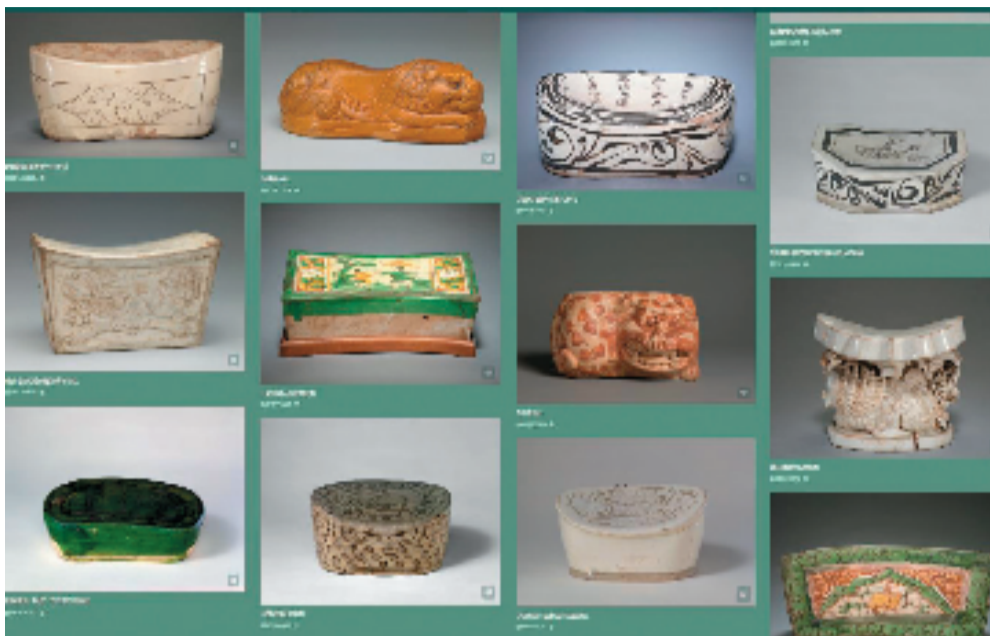


(上接第15版)



故宫博物院藏各色宋代瓷枕

景德镇窑青白釉双狮枕
狮头细节

唐代三彩兽头枕

②枕头为什么要做成瓷的？

瓷枕是我国古代的夏令寝具，具有导热快、触感冰凉的特点，在无空调的古代是天然“夏枕”，李清照所写词《醉花阴》中“玉枕纱橱，半夜凉初透”说的就是它。瓷枕目前最早实物是河南安阳隋开皇十五年（595年）张盛墓所出的白瓷枕，属于隋朝时期，但不作为日常使用，是陪葬品。要知道，古代中国不仅是礼仪之邦，还是个发型大国！唐宋女子高髻繁复，一方面古人优先考虑枕头在使用上要凉、稳、洁与仪态端正，另一方面，瓷枕坚硬窄小，可减少睡眠中发型被压乱，节省晨间梳理时间；因此，唐代以后，瓷枕开始大量生产，并逐渐成为人们喜爱的乘凉的床上枕具。古人认为，瓷枕有“清凉沁肤、爽身安神”的作用。到了唐宋时期，河北邢窑、定窑，河南巩县窑等诸多窑口都有烧制，在民间被广泛使用。

③为什么要做成狮子的造型？

唐宋以来，兽形枕大多被赋予辟邪的功能。比如蠢萌的唐三彩兽头枕。北宋时新创狮枕、牛枕、蛟龙枕等品类；金代则直接以兽脊为枕面，衍生出狮枕、虎枕、双狮枕等样式。宋代的瓷枕繁荣发展，不仅器形较前代有所增大，而且装饰技法也突飞猛进，刻、划、剔、印、堆塑等技法纷纷采用，极大地丰富了瓷枕的表现力和艺术性。“狮”与“师”谐音，暗合“太师”（高官）之尊，寄托着古人富贵显达的期许；双狮戏球等造型更添“喜庆团圆”“镇守家宅”之意。狮

枕属于定窑瓷枕中的兽形枕类别，具有镇宅辟邪的象征意义，是宋金时期流行的兽形枕类型。

④这枕头这么高，能睡得舒服吗？

这件双狮枕的高度为15.5厘米。据记载，瓷枕的高度一度达到20厘米！（现在常见的枕头高度为10到15厘米）古人认为适度硬枕能维持颈椎生理曲度，“高枕无忧”这个词就能看出古人的养生意愿，高枕还有“明日益睛”等说法。因此瓷枕不仅高，而且在颈部处专门设计了托盘，更加符合头颈部的生理结构，不用担心睡觉时颈椎受到压迫。古人认为熟睡时阳气弱、易受侵扰，而狮子被视为勇猛威严的瑞兽；将其塑于枕底或作枕座，可“以兽镇邪”，护人安眠。当然，这是古人与今人之间不同的生活态度，一个时代有一个时代的流行风格。

⑤还有类似的狮子瓷枕吗？

故宫博物院还收藏一件北宋磁州窑白地黑花狮子纹腰形枕，这件枕为腰圆形，装饰为白地黑花，枕面为双纹边，里近边处为双线四瓣花式开光，绘一雄狮，昂首凝目，四肢紧绷，表情可爱；左边以黑彩书写楷体“镇宅”二字。枕边缘以黑彩随枕形描绘八方长度不等的边线，枕侧面绘缠枝花草纹。用笔流畅，狮子的形象刻画得极为生动，寥寥数笔，卷毛卷尾的萌宠狮子形象就跃然枕面，特别有趣。

二、小观察与小思考

小思考：

故宫博物院藏狮子主题文物近200例，涉雕塑、玉器、瓷器、绘画、佩饰、家具、竹木牙角器等各个门类，形式多样。思考一下，为什么大狮子的掌下面还有一只可爱的小狮子？一般是哪里装饰有狮子形象？狮子是单个出现还是成对出现？为什么？



故宫狮子

小观察：

狮子是异域猛兽，两千多年前传入中国后，与中国文化融合，形成独特的狮子文化。狮子的用途大致分为镇墓与镇宅、佛教护法、喜庆娱乐三个方面，时至今日，为我们留下了丰富的狮子主题文物。我们身边有很多地方有狮子装饰，你发现了没？



18世纪 铜镀金象驮琵琶摆钟

三、艺术实操之衍纸狮头制作

1. 准备材料【如图所示】，胶水根据自己需求选择，作者用的是白乳胶，也可以选择不干胶、双面胶等。

2. 找家里的一个圆球形物体，比如泡泡池常见到泡泡球，底部剪去一圈，缠绕上红纸做头部基础。

3. 用卷纸器制作出几十个颜色不同的紧卷、松卷、眼形卷、泪滴卷。

4. 大的绿色紧卷从中间突出，两个相贴合做鼻子，黑色和彩色卷做眼睛，用毛线贴在眼睛上做眼皮。

5. 小的紧卷贴在圆脑袋的不同位置当作毛发和耳朵。

6. 制作时间稍长，注意休息。白卡纸上涂红色后封底，立起来，成品【如图】！



(作者供职于浙江展览馆)