

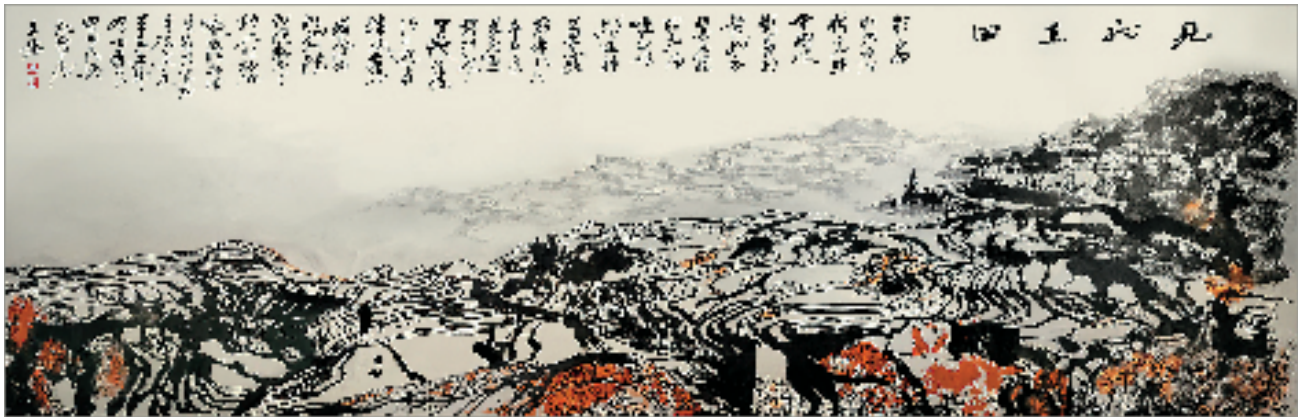
见龙在田

■王振

2023年2月6日下午,我与莫言老师等众好友乘车攀爬了一个多小时的山路,到达云南红河州元阳哈尼梯田,下榻多依树酒店。晚餐吃烧烤,红红的火炭,扑面而来的肉香和火锅里沸腾的汤料,满桌山肴野蔌,驱走了身上的寒冷。大家围着火炉互相举杯庆祝相聚在梦想的地方,哈尼梯田;庆幸住到了一个打开窗户就能够看梯田日出的酒店,多依树;期待明天一定能拍到最美的风景,号称“上帝的指纹”。

晚上九点多,月光如昼,梯田里的水像镜子一样泛着银光。明亮的天空中云在漂,我举起手机拍白云和月亮,镜头里的月亮象是太阳。我在窗户边的桌子上铺好毡子,展开纸,拿出竹子砚台,倒上墨,和着白花花月光写下“美丽的哈尼梯田”。墨色、夜色、田埂的黑色、田水的银色都被月色渲染,互相辉映着,组成一个不可分割的水墨世界。夜的静寂,清冷的风,飘过阵阵墨香,千百层梯田伸向远方,充满神秘。阳台上两把椅子、一个圆形茶桌,茶桌上有一盘花生米和一盘鱼泉榨菜,两个酒杯在等待,不知何时,产生了一种莫名其妙的孤独和油然而生的愁。举杯邀明月吧,一杯,两杯……

次日清晨六点多,拍照抢位置的游客已站满整个观景台,老的、少的、红衣、绿衣排成蜿蜒的队,热切的期盼日出大戏上



演。太阳还没出来之前,排成长龙的摄影客架着长枪大炮是最美的风景线,尽管有人为了拍照抢位置而争吵,丝毫没有破坏大家欣赏梯田的气氛和兴致,甚至更珍惜当下的站位,能拍到片才是最重要的。雾从地起,颜色有点发蓝,翻腾着、迷漫着自东向西游动,几分钟后便紧紧地凝聚着、裹在一起塞满了谷底一动不动了,准确地依偎在梯田的边缘,像是演员听了谁的号令到达了指定位置,梯田更美了,犹抱琵琶半遮面。太阳从山头露出,朝霞开始变红,闪着金光,梯田里的水被霞光、雾气、蓝天映得五颜六色。云霞在天上移动,也在水中漂流,云蒸霞蔚,水天一色,大地飞歌,游人在天地间。色彩在变幻,梯田在隐现,光影在闪烁,天地曾不能以一瞬,绚丽得令人窒息。这时,莫言老师突然喊我:“王振你看,那里有二龙相戏的影子。”我脱口而出这就是“见龙在田”。他发现的这两只翼龙其实是在特殊角度、特殊光线下被特殊的眼睛发现的光影下的田埂。龙长着粗壮的双腿,展示着闪光的翅膀,拖着长长的尾巴,它身材矫健,跃跃欲试,它昂着头,若奔、若飞、若斗、若戏、若舞、若蹈、若游、若起、若伫、若翔、若跑、若立。漫山遍野梯田的阵势在光线的照射下,一片片,一列列,一层层,如星河战舰,如人兽相争,如百帆竞渡,如遗梦廊桥,如银河幻境,如剑拔弩张。梯田活灵活现,咔嚓咔嚓的快门声、笑声、赞叹声、窃窃私语声,人们互相夸赞拍到的照片,互相羡慕彼此的角度,大家都在享受这片刻的辉煌,忘记了一切。我返京后心情久久不能平息,填词《念奴娇·见龙在田》一首,虽无法把梯田的美说出来,姑且言之。

彩霞红映,多依树、光照金鳞波影。梦幻苍龙,云翼展、腾踏元阳峻岭。妙造神工,星罗斗布,水底层层景。鸢飞鱼跃,壮观天地佳胜。临石遥对残阳,尽流苏凤羽,银池如镜。向晚微寒,炉火旺,杯酒邀相修敬。皓月当空,窗前半砚墨,夜来香更。悠悠今古,有良田,万民兴。

总之,拍到哈尼梯田圆了我20年的梦。近日将印象中的梯田,用水墨画出来,借此去凝固心中永不消失的风景,去表达对哈尼族人民伟大创造的崇敬。

(作者系北京舒同文化艺术研究会会长、民进中央开明画院副院长)

一桥飞架钱塘江

■周惠斌

钱塘江是浙江最大的河流,因流经古钱塘县(今杭州)而得名,是吴越文化的发源地之一。钱塘江潮是世界著名的自然奇观,有“天下第一潮”的美誉。钱塘江大桥是第一座由中国人自主设计并建造的双层铁路、公路两用桥,它见证了民族独立,国家富强,风雨百年,依旧岿然屹立,是中华民族的一座丰碑。《钱塘江大桥》全称《六和塔俯瞰钱塘江大桥》,是画家吴湖帆创作中极为鲜见的、歌颂祖国锦绣河山的一幅优秀的写实山水画作。

吴湖帆(1894—1968)是20世纪海上著名书画家兼鉴赏家,又名倩,别署丑簃,号倩庵,书画署名湖帆,出身于苏州簪缨世家,祖父吴大澂官至兵部尚书。其书画创作在民国画坛占据半壁江山,被誉为“画坛盟主”;书画收藏富甲江南,书画鉴定有“海上鉴定巨擘”之称,与钱镜塘合称“海上双璧”。

吴湖帆历任上海中国画院画师、中国美术家协会上海分会副主席、上海市文史馆馆员,擅长山水和花卉,工写兼备,书法亦别具风貌。山水画入手明清,上溯宋元,熔冶南北两宗,兼收并蓄,以雅腴灵秀、缜丽清逸的画风独树一帜,尤以融水墨烘染与青绿设色于一体且多烟云者而最负盛名,自成一格。作品题材广泛,种类多样,或青绿、水墨,或写实、写意,苍润华滋、水气淋漓,张大千因此称颂他为“民国画坛第一人”。

1959年是新中国建立的第十个年头,全国各地经济建设如火如荼,到处洋溢着



一派欣欣向荣的喜人景象。这年4月,吴湖帆游览杭州,登临六和塔,极目俯瞰宏伟的钱塘江大桥,尽情欣赏烟波浩渺的锦绣山川。回到上海后,吴湖帆经过半个月时间的构思,完成了新山水画《钱塘江大桥》。

画面上,画家在下方近处细腻摹写六和塔,亭台楼阁,老树苍苍,林木葱茏。上端远处恣意勾勒群峰叠峦,连绵逶迤,淡彩渲染,错落有致。中间留白处,钱塘江大桥于画面左侧横卧于远山近水之间,巧妙地将上下景观融于一体:月轮山前,江水蜿蜒,一桥飞架;江渚之上,帆船点点,波光似

涟,别有意趣。整幅作品格局宏伟,境界广阔,苍茫深远,气度潇洒;青绿、水墨浑然一体,云雾、烟岫氤氲一片。层次分明、敷色明快,色墨相衬,虚实相生;宋元气象,尽现笔端,凸显出眼前景象与艺术内涵的交相辉映、美美与共。

画幅左上角,题识“六和塔俯瞰钱塘江大桥。一九五九年四月廿日游踪,归越半月记,吴湖帆”,右下角钤“湖山如画”朱文印,显示出画家对这幅作品的珍爱和重视。彼时,吴湖帆正处于笔墨的砥砺阶段,他将创作视野从传统的文人画转向新时

期、新形势下的新题材,在师古人、师造化基础上,一改传统中国画追求淡泊清远、隽秀典雅的趣味,勇于探索,孜孜变法,以质朴热情的笔触,在写实中畅抒心境,赋予作品浓郁的时代气息,富于特殊的历史意义和现实意义,彰显出一位优秀画家与时俱进、融入生活、不断创新的创作精神。《钱塘江大桥》曾收录于《吴湖帆:海派百年代表画家系列作品集》(上海书画出版社,2013年)、《中国近现代国画名家精品集:吴湖帆·山水》(上海书画出版社,2014年)。(作者系上海市崇明区博物馆副研究馆员)