



非遗名片

中国古代画作之所以可以流芳百世，历经千年仍鲜艳如初，不仅仅依托于千年不腐的宣纸技艺，也在于千年不败的色彩颜料。央视播出的文博类综艺节目《国家宝藏》中为了完美复现《千里江山图》的明净色彩，寻找到了姜思序堂国画颜料的非遗传承人，讲解和演示传统国画颜料的品鉴知识和制作技艺。

姜思序堂作为我国最为著名、最为悠久的国画颜料品牌，依托于江苏省苏州市的国家级非物质文化遗产“姜思序堂国画颜料制作技艺”，在近400年间一直坚持传承古法制色，研制出的国画颜料具有颜色鲜明、纯净光润、轻细若尘、入水即化、与墨相融、着纸能和、多裱不脱、经久不变等特点。近代任伯年、吴昌硕、徐悲鸿、齐白石等画家的不少传世名画上也多用此颜料进行绘制。



姜思序堂国画颜料制作技艺

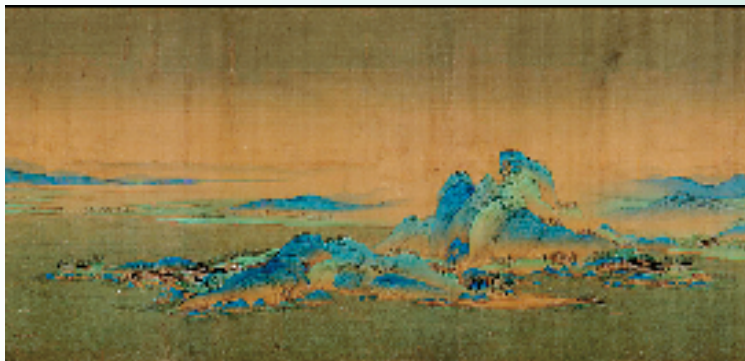
INTANGIBLE CULTURAL HERITAGE

■陈思怡(上海师范大学美术学院硕士研究生)

非遗艺赏

丹青永驻

传统国画颜料按照原材料可以分为矿物性颜料、植物性颜料和动物性颜料。因为天然矿石色彩繁多、色泽亮丽、性质稳定，因此以矿物性颜料数量最多，颜色也最为持久。北宋画家王希孟所作的《千里江山图》就主要运用了石青、石绿、赭石等矿物性颜料，虽距今900多年历史，但色彩依旧浓丽。



北宋 王希孟 千里江山图(局部) 绢本设色

填一填：请说说常见国画颜料的原材料与类型。

名称	石青	石绿	赭石	石黄	石白	花青
色卡						
材料						
种类						

石青	石绿	赭石	石黄	石白	花青

匠心经典

姜思序堂国画颜料制作技艺一般要经过粉碎→水漂→研磨→下胶→沉淀→革脚→煎煮→摊膏→剪膏→冷干→称量→包装等十多道工序才能制成。繁杂工序背后的匠心精神是其颜料品质的保障。故宫博物院修复《清明上河图》的颜料正是出自姜思序堂国画颜料制作技艺的非遗传承人之手。

姜思序堂国画颜料“石绿”的制作过程



小发现：植物性颜料和矿物性颜料的制备过程有何异同？

生态追踪

早在几千年前的石器时代，史前遗址发掘出的器皿上就留有红色矿石粉末着色的痕迹。随着古人处理矿石的手段越发精进，逐渐形成了如今的矿物性颜料。但由于其制作难度较大、成本较高，所以古人开始从植物的根、茎、叶、花中提取汁液制作植物性颜料。

姜思序堂国画颜料制作技艺从明代一直流传至今，工匠们百年来走访了国内各地无数的矿山石林和丛林旷野，严格按照姜式古法向自然“借”色，又在妙笔生花中“还”于作品，使自然万物跃然纸上。姜思序堂国画颜料的成分与敦煌壁画所用颜料几乎无异，这离不开古法技艺与对自然原料的坚持，也是这份对自然的取用有度和对古法的敬畏尊重，使得姜思序堂国画颜料的独特色彩难以被化工合成颜料取代。

绿色行动

同学们，请大家在感受多样的自然色彩之余，寻找生活中不同颜色的植物和蔬果，并动手制作植物性颜料，体验从自然中提取颜料这一制作工艺吧。(创意工坊视频二维码)

扫码观看创意工坊视频▶

