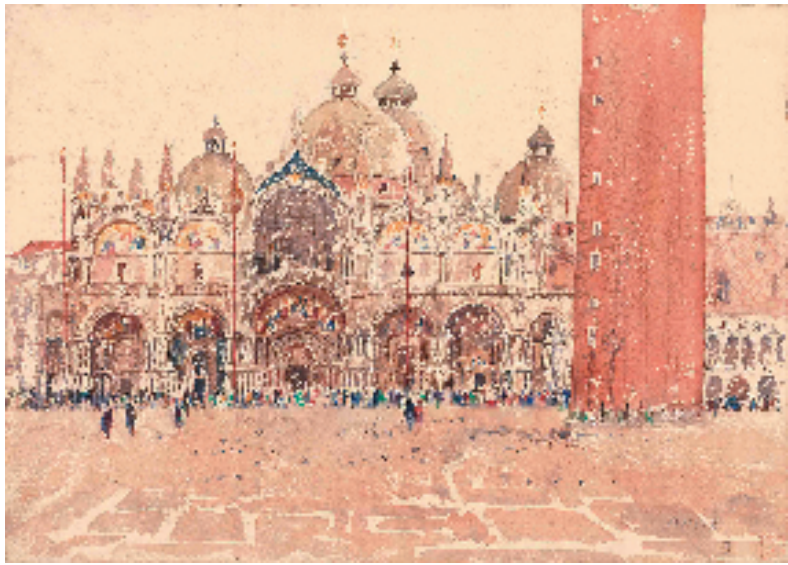


信步西东——纪念童寯逝世四十周年绘画研究展



童寯
威尼斯, 圣马可广场
水彩
东南大学图书馆
1930年8月8日

本报讯 通讯员 罗元欣 为纪念童寯(jùn)逝世四十周年,由东南大学、童寯纪念馆、北京画院共同主办的“信步西东——纪念童寯逝世四十周年绘画研究展”于12月22日在北京画院美术馆开幕。童寯是我国著名的建筑学家、建筑师、建筑教育家,同时,也是一位卓越艺术家,他的绘画既有直抵人心的感染力,又有建筑师独特的视角和思辨力。此次展览集中展出他1930年欧洲游学之旅时所绘水彩、速写等作品60余幅,观众们可以跟随这位建筑大师的脚步,领略近百年前欧洲建筑、文化、自然风光,走进这位建筑大师的艺术世界。此次展览也是文化和旅游部2023年全国美术馆青年策展人扶持计划入选项目。

童寯被誉为我国现代第一代建筑学家、建筑师、建筑教育家,与杨廷宝、梁思成、刘敦桢并称为中国建筑师中的“建筑四杰”,主持设计过包括上海大戏院在内的120多座建筑。同时,童寯长期致力于建筑及园林理论研究,做出了具有开创性的贡献,被誉为近代研究中国古典园林的第一人。

此次纪念童寯逝世四十周年绘画研究展,以“个案中的个案”为研究方法,将目光聚焦在童寯1930年欧洲修业之旅期间的水彩、速写等建筑绘画作品,以切片的方式去洞悉这位建筑巨匠,在欣赏艺术画作的感染力之余,去体验童寯作为一名建筑师背后的研究力与思辨力,去感受他在“知世界,才知中国”的广阔视野下为中国建筑及园林事业所做的贡献。童寯也成为北京画院“二十世纪美术大家”系列

展览项目中第一位建筑师。

展览主题“信步西东”,“信步”出自成语“闲庭信步”,指在院子里悠闲的散步,描述了童寯壮游写生时那种轻松愉悦的,注重体验和发现探索的状态。“西东”既是一个方位词,又揭示了童寯1930年欧洲壮游与他回国后对中国建筑、园林等领域做出杰出贡献的内在联系。而童寯最终以跨越东西的视角,融汇古今的学识,在建筑与园林间,走出一条无问西东的,融汇世界与中国的探索之路。

此次展览的三个板块以建筑物不同结构的名称来命名,第一和第三板块设置在美术馆一层展厅,主要向观众介绍童寯其人。其中“基石——绘画渊源”集中展示童寯留学期间的绘画作品、课程习作、获奖作品以及老师作品,以此阐释童寯在宾大接受的完整的巴黎美院式建筑教育,古典主义美学训练以及水彩老师的指导,均是他取得杰出绘画成就的前期积淀;“叠石——东南园墅”展示童寯至高的学术成就《东南园墅》著作中的部分内容,以及撰写此书时留下的手稿、测绘的图纸、黑白照片等,阐释童寯西行壮游后,开始对本民族根源性文化的探索,以及对于中国古典园林研究的卓越贡献。展厅的二层着重展示第二板块“穹隆——壮游画纪”,该板块会按照童寯当年游历的顺序,以日记文字与写生作品互显的形式进行展示,并集中挑选出具有代表性风格的建筑及风景,遵循童寯当年的日记线索,补充其背后的建筑学、美术史等知识背景,让观众尽可能地走进这位艺术巨匠的世界。

展览持续到2024年2月26日。

吴毅再次向金陵美术馆捐赠作品

本报讯 通讯员 诸子 近日,应金陵美术馆馆长刘春杰之邀,南京书画院名誉院长吴毅与夫人沈蓉儿毅然决定再次捐赠32件速写手稿,含黄山系列的精品之作《白龙桥》、《翡翠池》等。此前他们已向金陵美术馆捐赠114件作品,截至目前,共捐赠作品146件。

此次捐赠的手稿作品题材丰富,涵盖了吴毅从20世纪70年代至今各个时期的速写手稿,普通的木炭条在白纸上呈现出宛若宋元墨迹般的万古山川。观吴毅手稿,不禁感叹力透纸背的线条贯

穿画面的奇幻变化,老道豪迈。无论是旧作,还是新作都有一种内在的浑厚之气。跟随他的速写足迹,体会千秋河流,有苍茫遒劲的西北风景,气势磅礴的瀑布山石,峰峦叠嶂的黄山奇观、古博雅致的园林景观……无不是他胸中画学精神的体现。

在吴毅一生的艺术实践中,速写是吴毅艺术实践的重要方面,更是艺术成就的坚实基石。陈丹青评价“海粟老人见吴毅几厚册黄山速写,竟都留在自己身边。这些是吴老师的心血,将来要进博物馆的。”

“鸿笔丽藻——袁振藻水彩艺术作品展”捐赠仪式

本报讯 通讯员 吴剑锋 闫飞 12月14日,由浙江美术馆、桐庐县文学艺术界联合会共同主办的“鸿笔丽藻——袁振藻水彩艺术作品展”捐赠仪式在浙江美术馆举行。

袁振藻之子袁宇向浙江美术馆捐赠袁振藻水彩画作51件、《中国水彩画史》书稿一部和部分文献。浙江美术馆馆长应金飞致辞并为袁宇颁发收藏证书。袁宇代表家属致答谢词。捐赠仪式由浙江美术馆副馆长钱骋主持。

袁振藻,浙江桐庐人,著名水彩画家、美术教育家。1943年入国立中央大

学师范学院艺术系,受业于徐悲鸿、吕斯百、陈之佛等。毕业后长期从事美术教育、美术创作和研究工作。1960年任南京市美协秘书长,1978年调江苏教育学院,参加复建工作并参与审定全国中小学美术教学大纲及美术教材。1980年当选“江苏省水彩画研究会”秘书长,专于水彩画的创作和中国水彩画史的研究。历任教授,中国美术家协会会员,中国水彩画家学会理事,江苏省水彩画研究会名誉会长,江苏教育学会美术教育专业委员会顾问等。

展览展至2024年1月7日。

闪耀香江——2023徐里艺术作品展

本报讯 通讯员 唐甫 由中国文联批准,中国美术家协会主办,香港美协等机构共同承办的“闪耀香江——2023徐里(香港)艺术作品展”,于12月19日至12月26日在香港会展中心5G展馆举办。本次展览集中展出画家徐里近年来创作的油画、中国画和书法作品80余件,其中近一半作品首次面向公众展出,题材多元、内容深邃,是艺术家最新创作成果的一次全面呈现。

徐里,1961年生,福建人。历任全国政协委员、文化文史和学习委员会委员,中国美术家协会分党组书记、常务副主

席、秘书长,中国文联美术中心主任,中国美术家协会艺术委员会主任,全国美展总评委、评委会主任。中宣部、财政部、中国文联、文旅部“中华文明历史题材美术创作工程”组委会办公室副主任。中宣部、财政部、中国文联、文化和旅游部“庆祝中国共产党成立100周年美术创作工程”组委会秘书长、创作指导委员会执行主任。现为中国美术家协会副主席、国家重大题材美术创作艺术委员会主任,全国政协书画室副主任,中国国际交流协会副会长,中国书画艺术研究院院长。

野迹寻幽——陈磊中国画作品展

本报讯 苏园 由湘湖美术馆主办,中国美术学院中国画学院、浙江省山水画研究会、杭州市美术家协会为指导单位的“野迹寻幽——陈磊中国画作品展”于12月17日—2024年1月21日在湘湖美术馆(萧山湘湖景区越王路下孙文化村108-8号)举办。

中国美术学院教授、博士生导师卓鹤君表示,从陈磊近期的新作,可以看到他新的探索与尝试。他对中华传统文化的深入理解、对个性化笔墨语言的强化,体现出他笔墨智慧的前瞻性。我感受到陈磊个人精神升华的可喜状态,体味到

他内心表达的丰富性。在石法上,他师法齐白石、潘天寿等大家,在画石语境上的一种表述法,即在章法上与构图上开合的单纯性,一个开合表达一种语境。这就要求艺术家有强烈的个性,直截了当地表达。陈磊的平淡心境、心灵的童趣以及笔墨语言的大胆构成及表述,强化了一种愉悦与帅气所呈现的语境,当然这与他在中国美院多年的学习体会与任教经历分不开。应该说,今天的成果是他几十年的磨练积累而成。

陈磊,1967年10月生,现为中国美术学院教授,浙江省山水画研究会副会长。

“假蜃楼(q|p)”陈抱阳个展

本报讯 通讯员 何一沙 “广角°青年实验项目空间”第二期第三回展览——“假蜃楼(q|p)”于12月12日在中央美术学院美术馆开幕。本次展览为央美青年教师陈抱阳的个人作品展,由实验艺术与科技艺术学院院长冯梦波教授担任学术顾问,央美青年教师孙骞谦担任策展人。开幕式由中央美术学院教师工作部副部长兼人事处副处长郁飞主持。

中央美院副院长邱志杰在致辞中表示,陈抱阳是最早在智能体领域展开思考和探索的艺术家之一,下一步应积极地发明概念来推动历史向前发展。比如过去跟大脑有关艺术,大量的脑图像艺术、大脑成像艺术,今天最主流的概念是用脑波来驱动行为或者表演。假如以写故事的逻辑出现,很快就会有大脑增强意识、大脑训练意识、大脑改造意

识。希望这个项目,更多涌现出勇于提出概念、勇于提出命题,甚至未来在艺术史上会被铭记的展览。

中央美术学院美术馆直属党支部书记韩文超表示,“陈抱阳老师从拥抱时代、顺应潮流的视角,积极关注和引领这个领域,并配合‘AI+Art:智能体艺术与机器意识’论坛,提高了大家思维的深度和广度”。

本次展览选择了陈抱阳2023年创作的关于人工智能与社会仿真的“假蜃楼”系列。在人工智能研究与创作从生成式任务转向智能体(Agent)和基于环境感知的能动性(Agency)的同时,本展览也是图灵问题的实践转向,从解决人工智能创造力问题,迈向洞察机器是否具有初步的“意识”。

展览将持续至2024年1月1日。