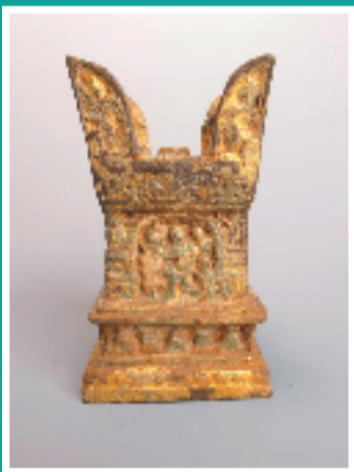




### ② 鎏金纯银阿育王塔为什么会 在雷峰塔里出现？

2001年3月11日，浙江省文物考古研究所对杭州雷峰塔地宫进行了考古发掘，在雷峰塔中发现了用金棺盛装的“佛罗髻发”，轰动一时，印证了雷峰塔塔砖上的文字记载——吴越国王钱俶为供养安放“佛罗髻发”而建塔。在雷峰塔的天宫和地宫中，分别出土了纯银阿育王塔和鎏金纯银阿育王塔。吴越国沿袭了唐代以金棺银椁的最高规格瘞[ yì ] 埋(指掩埋,埋葬)佛祖舍利的传统。佛教文化经丝绸之路传入中国,到了唐高宗、武则天时期,瘞埋舍利的制度发生了变化,在雷峰塔出土鎏金银阿育王塔之前,曾在陕西耀县隋文帝神德寺塔地宫中发现有佛发舍利,这次发现是第二次。可以说是珍贵异常。现在,天宫金棺银椁里保存的舍利被放置在新的特制的琉璃瓶中。



五代鎏金铜阿育王塔

### ③ 雷峰塔还出土了哪些精美 的文物？

鎏金银阿育王塔出土于雷峰塔的地宫中,雷峰塔的地宫模型正中间正方形的、宽50厘米左右的、深度约1米的坑,就是模拟雷峰塔的地宫。地宫中出土了众多的石刻佛经、铭文砖以及大量的佛教遗物,比如鎏金铜释迦牟尼佛说法像、石菩萨头像、吴越国牡丹双凤对飞纹鎏金银盒、“千秋万岁”铭镂空银鎏金垫、银鎏金鸚鵡纹腰带等等一系列精美的国家一级文物。



银鎏金鸚鵡纹腰带



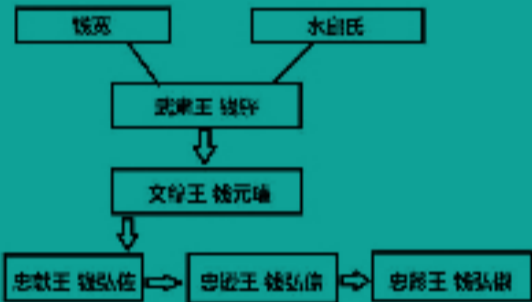
鎏金



石

「千秋

」铭钱



### ④ 钱俶对吴越地区有哪些贡献？

我们上一篇文章提到过,吴越国(907年-978年),其范围包括今之浙江省、上海与江苏省的苏州、无锡部分地区。后晋天福六年(941年),钱元瓘去世,钱弘佐于当年九月庚申即位于王宫倦居堂。开运四年(947年),钱弘佐去世于王宫咸宁院西堂,时年二十岁,后汉赠谥号忠献王,吴越上庙号成宗。钱佐死后,其弟钱弘俶继位,钱弘佐之后,钱俶继位,将钱俶迁居衣锦军。钱俶在位期间实行休养生息、奖励耕垦。且继续奉侍中原朝廷、保境安民的政策。

钱俶在吴越时,曾募民垦荒,不收其税,故境内农业较发达;他还重视商业及海上贸易,对当地社会经济发展起到了积极作用。钱俶一生崇信佛教,主持雕刻佛经多种。在吴越国境内广种福田,建造佛塔无数。著名的六和塔、保俶塔皆为其例。除建造佛塔外,还以私人名义刊刻大量佛经,在他当王的数十年间,钱俶把整个吴越国变成了名副其实的“东南佛国”。

吴越国佛教思想与艺术均得到全新的开创与发展,形成了独特的艺术风格,雕版印刷技术也在大量刻印佛经的基础上走向兴盛;同时,与日韩的文化交流、海外贸易促进了东亚佛教的发展。



五代十国吴越国牡丹双凤对飞纹鎏金银盒

## 二、艺术学习与体验

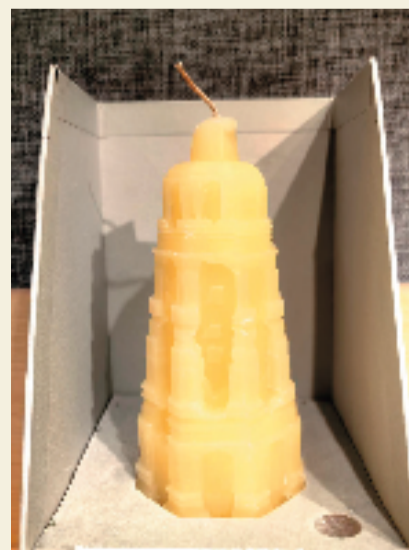
我们以上介绍的这么多文物,都是从雷峰塔里出土的,可见钱俶当时造塔时是极其用心地供奉了很多珍贵器物。现在所看到的雷峰塔是2002年所建,沿袭了南宋当时原塔风格,塔身长近71米,采用八面、五层构造而成(不包含地宫),内外富丽堂皇,成为游人来西湖必去的十大景点之一。

### 小练习:

如果让你来造一座七层浮屠塔,你会选择什么样的形状呢?怎样分布你的塔的楼层呢?是上宽下窄还是上窄下宽呢?你会设计建造一座什么样的佛塔,并在其中放什么宝贝呢?一起画一画吧!

## 三、艺术实操

1. 一张A4纸、铅笔、一大一小两把刻刀、一根宜家买来的粗蜡烛(红色白色绿色蓝色皆可)、胶、纸质烛台底座、剪刀;
2. 对比蜡烛长度和大小,在纸上画出你想要雕刻的佛塔形状;
3. 用大刻刀修出设计塔形的大致轮廓;
4. 在蜡烛上用铅笔描画出基本形状后,用刻刀从蜡烛最底部开始修刻;
5. 用小刻刀修佛塔上层佛像的细节和佛塔边缘线;
6. 用鞋盒裁切多余面,割出一个斜面角,并在底座上用鞋盒盖挖出一个八角形洞口后用胶水粘在盒子里;
7. 成品。【见图】



(作者为浙江省博物馆副研究员)