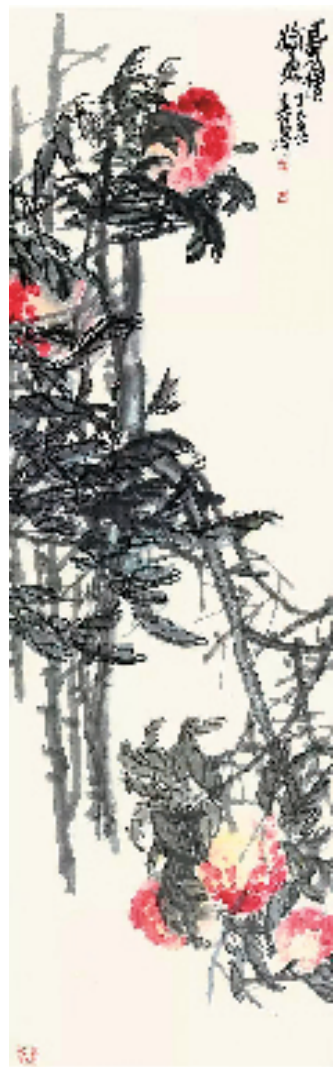


# 海上明月

## ——纪念吴昌硕诞辰 180 周年艺术大展



吴昌硕 曼情渝来  
137.5×41.5cm 设色绫本 1917年



吴昌硕 茅檐风色  
143×34.5cm 设色纸本

**本报讯** 通讯员 顾宁宁 “‘何为海派·海上名家’艺术系列大展:海上明月·纪念吴昌硕诞辰 180 周年艺术大展”于 2024 年 12 月 31 日在中华艺术宫(上海美术馆)开幕。

此次展览为上海市文化发展基金会重大文艺创作资助项目,由中共上海市委宣传部为指导单位,中华艺术宫(上海美术馆)、西泠印社、吴昌硕纪念馆、上海中国画院主办,并得到君甸艺术院、南通市个簃艺术馆、上海吴昌硕纪念馆、刘海粟美术馆、上海市文物交流中心的支持。

作为中华艺术宫纪念一代巨擘诞辰 180 周年的重磅大展,180 余件精品、逾 1500 平米的展示面积为近年同类型展览之最。大展首度聚焦吴昌硕从 1912 年至 1927 年定居上海后最辉煌的 15 年,剖析吴昌硕作为杰出艺界领袖如何修炼艺事,焕发异彩,以其卓越的艺术魅力和高尚的人格魅力,推动了整个海派书画乃至中国近现代艺术的传承、创新和发展,引领了一个时代的辉煌。

吴昌硕(1844 年 8 月 1 日—1927 年 11 月 29 日),初名俊,又名俊卿,字昌硕,又署仓石、苍石,多别号,常见者有仓硕、老苍、老缶、苦铁、大聋、缶道人、石尊者等。浙江省孝丰县鄣吴村(今湖州市安吉县)人。晚清民国时期著名国画家、书法家、篆刻家,“后海派”代表,杭州西泠印社首任社长,与任伯年、蒲华、虚谷合称为“清末海派四大家”。

# 浙博黄宾虹艺术馆全面换展

**本报讯** 通讯员 李恬怡 近日,浙江省博物馆完成了对黄宾虹艺术馆“画之大者”常设陈列的展品轮换。本次共更新展品 50 件(组),其中包括黄宾虹各时期的山水、花鸟、书法作品,包括《临桂水月洞图轴》《设色山水图轴》《篆书七言联》《题画诗轴》《八十纪念画册》《画学日课(卷)》等。

从《临桂水月洞图轴》款识“明月出天山,月明秋水寒。观心同水月,镊白坐相看。摘唐李太白诗集成一绝,见临桂水月洞中张垌石刻,兹写游躅所经,以题其端,丙戌八十三叟宾虹。”不难读出此画中黄宾虹的访碑内容,不过画中并无水月洞和石刻,而是将“游躅所经”的美景取舍成画,舍弃了访碑图中的常见范式。访碑作为文人重要的活动之一,通过探访保存于各地文庙、祠堂,或散立在野外、镌刻于山壁的古碑刻,可以廓清诸多著录及传世拓本的错乱、重新发现佚失多时的遗迹,对书法史及绘画史也颇有意义。

此次展览特别选取了两件黄宾虹的人物画展出,如《设色人物画横幅》。黄宾虹认为学习人物画十分重要:“学画先学人物,为什么呢?人物画要求准确,一个鼻子,画长了就变成洋鬼子,就不像中国人。画棵树,长短点问题不大。练准确,最好的办法就是学画人;其次是学花卉,花卉是有颜色的,最漂亮;第三才好学山水”。对于如何学习人物画,黄宾虹曾言“画人物最要者有三:一要有神气,二要有分别,三要能化”,对后世学习人物画亦有所启发。

此外,还展出了黄宾虹珍贵的文献手稿、友朋信札等。据悉,展览将截止至 6 月 8 日。



黄宾虹 临桂水月洞图轴

# 轻舟已过万重山

## ——宋文治诞辰 105 周年深圳特展



宋文治 轻舟已过万重山  
87×60cm 1980年

**本报讯** 通讯员 曹莺倩 适逢宋文治先生诞辰 105 周年,由深圳美术馆主办,宋文治艺术馆(太仓名人馆)、深圳市公共文化艺术创作中心(深圳画院)协办的“轻舟已过万重山——宋文治先生诞辰 105 周年深圳特展”于 1 月 1 日—4 月 6 日在深圳美术馆(新馆)举办。

深圳美术馆举办“美术菁英在深圳”系列展之“轻舟已过万重山——宋文治先生诞辰 105 周年深圳特展”。深圳特展的特别之处在于这个展览不仅是对宋文治艺术成就的展示,呈现他不同时期的精品力作,讲述他与深圳的特殊情缘,更重要的是从观众的角度出发,通过艺术感召,链接宋文治先生的个人品质与深圳的城市精神,引领个体冲破阻碍、翻越人生的万重山。

宋文治一生善学思变,博采百家之长而为我所用,师古不泥古,卓然成自格。他明心自性,守正持恒,他的天赋与秉性,正是其包容兼收、变法创新尔后形成自己独特艺术风格的重要根基。展览名称“轻舟已过万重山”取自宋文治先生多次创作的峡江题材作品。宋文治先生的一生,舟发太仓,风雨兼程,可谓“关关难过关关过”。他面对困惑和挑战时,以不断攻克难关、走出逆境的积极态度,正如轻舟一叶过重山。他在艺术成长道路上表现出来的品质以及自强不息、坚韧不拔的性格,与深圳“敢闯敢试、开放包容、务实尚法、追求卓越”的城市精神完美契合。