



美术报公众号二维码

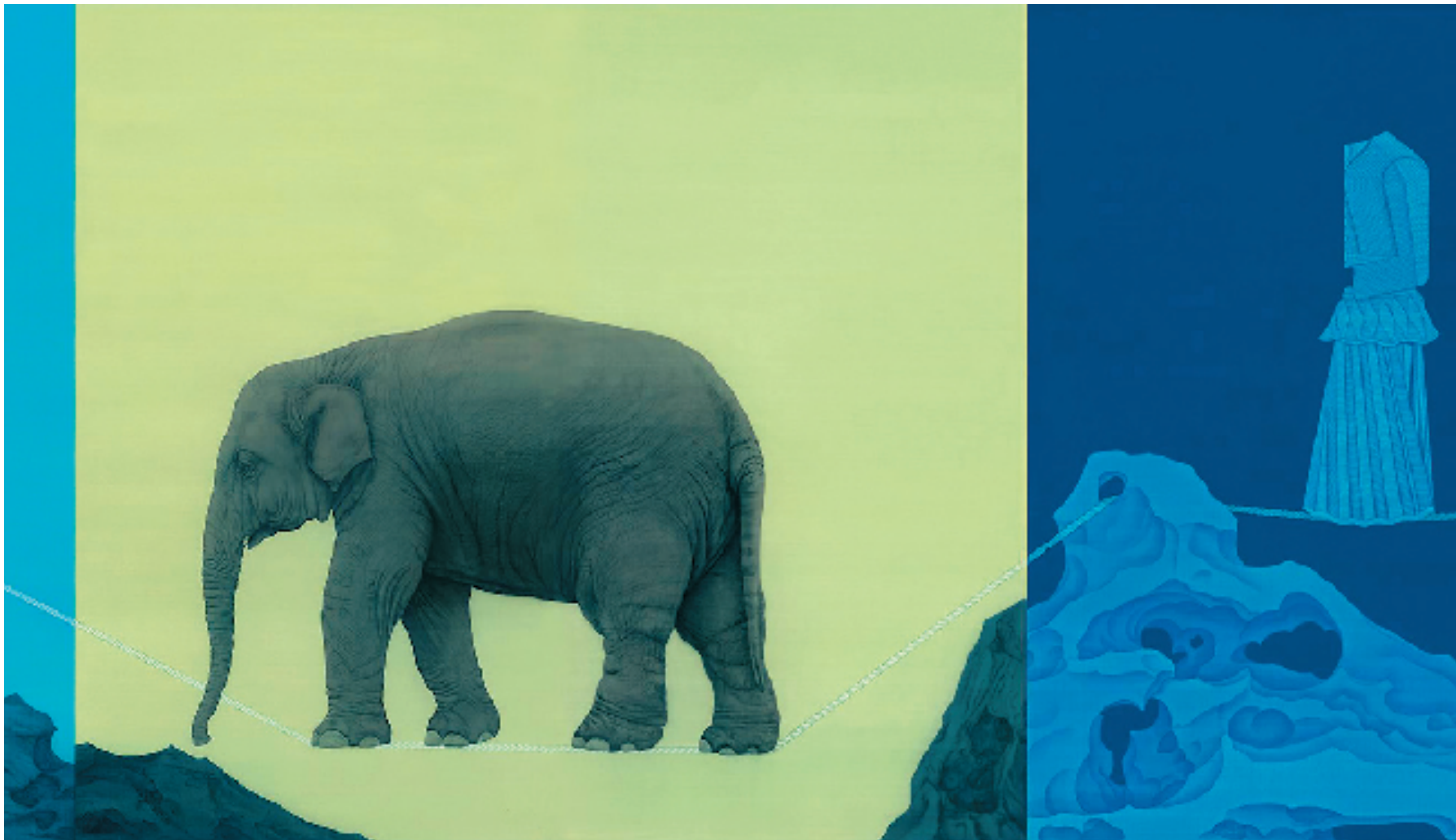


美术报视频号二维码

| 02-04 聚焦 |

向水墨发问：中国当代水墨的 40 年

“水墨”作为一种艺术表现方式和中国艺术文化的重要表征之一，在多元化的“形”之下，隐藏着本土文化的“质”。经过 40 年的发展，“当代水墨”在当下的处境是怎么样？又将如何发展？本期美术报采访了谷文达、杜松儒、章燕紫、潘汶汛、毛冬华等当代“水墨”的参与者，共同聚焦中国当代水墨的 40 年。



徐累 游丝(局部) 265×900cm 绢本水墨设色 2013 年(选自“中国当代水墨四十年(1985—2024)湖南站”)

| 08-09 书法 |

颐斋书院“书法科研”科目二十五年回溯

颐斋书院是中国文联副主席、中国书法家协会顾问，中国美术学院、浙江大学书法双博士生导师陈振濂教授学院派书法教学实验室。陈振濂教授在书法教育方面创立的四大品牌，目下只有“颐斋书院”的项目资料尚未经过系统整理，此次借在浙江大学书法美育馆办展之际，梳理成系统的资料，以飨读者。

| 05 艺闻 |

徐悲鸿诞辰 130 周年纪念展亮相广州美术馆

| 10 书法 |

多所高校书法学科专业调整

山东大学撤销书法学，南通大学新设书法系