

景德镇窑青白釉刻花注壶、温碗
故宫博物院藏

③这件北宋景德镇窑影青葫芦形执壶有哪些特点？

宋代执壶上壶嘴的设计对于线的运用非常流利，在造型上是使一条向上斜挑起来的弧线，从壶身的一端向空间延伸开去【如图】，略呈抛物线形状。这件执壶是葫芦形的器体，葫芦形呈左右对称结构，两球形腹间一侧是抛物线状的流口，一侧带有装饰一个曲形把手【见侧面图】，把手上端有一小系，与蘑菇形盖顶上装饰的一个钮相互呼应，十分典雅。底部有圈足，而且比较厚，符合宋代景德镇窑口烧造瓷器特点；影青瓷器的底部相对较高，这与当时的烧制工艺和器型设计有关；影青瓷器的底部颜色因时代和窑口不同而有所差异。除去圈足外，影青葫芦形执壶通体施影青釉，釉面布满开片，并且釉质的玻

化程度高，给人一种温润细腻的感觉。宋代湖田窑的影青瓷底部胎质通常为淡淡的糙米黄或浅灰色【见底部图】，这与胎土成分和烧制环境有关。

④影青釉又是怎么回事呢？

影青釉的最大特点是“薄透可见影，微观可见青”。也就是说，影青瓷器多以暗雕、划花、模印花纹装饰，且由于瓷质极薄，釉色青莹，青中带白、白中闪青，加之瓷胎极薄，所刻划的花纹迎光照之内外皆可映见，别有一番韵味。因此，历史上影青瓷有“假玉器”的美称。许之衡在《饮流斋说瓷》中提到：“永乐影青一种，瓷质极薄，雕暗龙花，表里可以映见花纹，微观青色，故曰影青”。

⑤北宋景德镇窑影青葫芦形执壶展现了怎样的宋代美学？

影青瓷有一种轻灵之美，在光线照射下，釉面泛起一层淡淡的蓝光，给人一种宁静、素雅的感觉【如图】。影青釉色既蕴含着青天的深邃，又流露出白云的纯净，展现出一种温婉而高雅的气质；独特的色彩让人一眼就能感受到北宋的清新与雅致，简直是宋人审美格调的“天花板”！南宋李清照在《醉花阴》中有“薄雾浓云愁永昼，瑞脑销金兽。佳节又重阳，玉枕纱橱，半夜凉初透。”这其中的“玉枕纱橱”，玉枕指的就是青白瓷枕。轻

轻敲弹影青瓷器，会发出如乐器般清悦的声音，悦耳动听【如图】。明代宋应星《天工开物》中称影青是“素肌玉骨”，马未都在《百家讲坛》中曾提到“有人说柴窑是‘青如天，明如镜，薄如纸，声如磬’。实际上这四条用来描绘影青最为准确……”

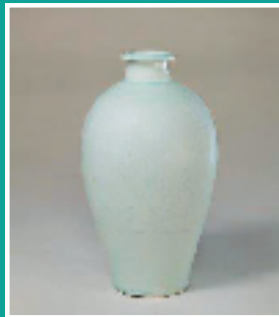
⑥这样美的器物是怎么烧制出来的呢？

我之前在介绍北宋定窑白瓷时讲过，北宋早期普遍使用仰烧法，烧造白瓷唇口、葵口碗，青白瓷也一样。这一时期的产品，造型简单，瓷胎较厚，釉色偏灰或米黄；多光素无纹饰，尚不具备影青瓷的基本特征。从窑址调查和纪年墓出土情况来看，影青瓷初创时期大约在宋太祖建隆至宋真宗大中祥符年间。北宋中晚期，景德镇湖田窑（这是影青瓷最知名窑口），开始选用表层风化最佳的瓷石原料，淘洗澄湛工艺逐渐完善，胎、釉中铁元素的含量极低，拉坯成型技艺日趋成熟。优质影青瓷器多采用匣钵



景德镇窑青白釉刻花梅瓶
故宫博物院藏

垫块仰烧法，底部胎质洁白且坚致，瓷化程度高，釉面与胎体结合紧密。釉为高钙釉（氧化钙含量约14%，这个专业性太强不详细展开分析），高温下流动性强，刻划处聚釉形成“聚沫釉珠”。它用来造胎的瓷土非常白，釉色却如湖水蓝般晶莹剔透，尤其后来采用了旋坯工艺，用铁刀在阴干的毛坯上旋削修整，使瓷胎薄腻至极，造型规整秀美。大批量烧造的斗笠碗，口径20厘米有余，面碗壁厚度尚不足0.2厘米。如此大口径薄胎器，即便明、清两朝造瓷技艺发展至巅峰，也无法大规模手工再造【如图】。



景德镇窑青白釉刻花梅瓶



景德镇薄胎瓷

二、小观察与小思考

小观察：

影青瓷不仅造型美，而且装饰技艺更是独步青云，特别是刻花、划花技法，表面装饰的娃娃纹、莲纹、水波纹等，构图饱满，线条流畅，洋溢着浓郁的艺术灵感和生活气息。【如图】



景德镇南宋影青釉刻花莲瓣纹盖盅 观复博物馆

小思考：

现在我们日常生活中比较少会用到影青瓷器【如图】，为什么呢？当然，想买也是可以买到的，影青瓷至今还在生产。认真思索一下，说说你观察和思考后的答案吧！

三、艺术实操之非遗 宋锦珍珠画制作

1. 网店搜索“宋锦珍珠画”DIY制作材料包选购，自备剪刀、双面胶带、胶水、卡纸、画笔；
2. 在不同的瓷器上去寻找你中意的花纹样式，这里我采用的是莲瓣纹，将喜欢的花纹样式画在卡纸上、涂好颜色，或直接使用材料包中给的现成布料；
3. 按照所绘纹饰和边框大小裁剪画好的卡纸或布料做内衬；
4. 在卡纸或宋锦正面粘贴细双面胶；
5. 把裁剪好的花纹卡纸或布料粘贴到内衬上去，形成层层叠叠的效果；
6. 在大大小小的半面珍珠上点上专用胶；
7. 沿着你喜欢的花纹粘贴半面珍珠，再用画框装裱起来，越小越精致；
8. 成品！【如图】



（作者为浙江省博物馆副研究员）