

# 千年砚滴，墨香流传

■周隼

砚滴是古代文房用具，用于贮存并控制研墨时注水量。砚滴的作用在于，当墨汁开始变干时，只需滴入几滴水，就能防止墨汁变干，同时又能保持墨色的浓郁。砚滴的体积虽然不大，但它的作用却不容小觑。其设计巧妙，通常有两个孔（进水孔与出水孔），通过按压或倾斜调节水流，避免传统水盂倒水过量的问题。有嘴的称“水注”，无嘴的称“水丞”。

## 历史发展溯源

砚滴的出现与笔墨使用相关，最早的记载可追溯至汉代。西汉《西京杂记》中记载：“唯玉螭螭一枚，大如拳，腹空如五合之水，光润如新，王取以为书滴。”

由记载我们可以看出：

1. 最早形态的砚滴名为书滴。
2. 砚滴很有可能是水盂演变而来。

第一条很好理解，“书滴”的字面之意就是书写用的水滴，而书写用的水滴恐怕只有磨墨时才用得到。

那么砚滴为何是水盂演变而来呢？

根据《西京杂记》的描述，外观上是很像我们常见的一种越窑蛙形水盂（见图一）。

由此看来，在砚滴出现以前，主要以水盂滴水。古人在实际使用中，发现由于水盂的口子较大，往往倒入砚台的水会比较多，要不就是需要把砚台内多余的水倒出来，要不就是需要研磨更多的墨。宋赵希鹄《洞天清录》载：“古人无水滴，晨起则磨墨，以供一日用，墨尽复磨，故有水盂。”从文献中可以看出，磨墨的量比较多，可供一天使用。但墨汁在不使用时是有挥发性及容易风干的，这样就容易造成浪费。在宋代以前至汉，我国主要以采用松烟为原料来制墨，用松烟制墨要选择肥腻、粗壮的古松，因而许多古松被砍伐殆尽，造成对自然资源的极大破坏。宋代晁贯之《墨经》载：“自昔东山之松，色泽肥腻，性质沉重，品惟上上，然今不复有，今其所有者，才十余岁之松。”北宋官员、科学家沈括的《梦溪笔谈》亦记载：“今齐、鲁间，松林尽矣，渐至太行、京西、江南，松山大半皆童矣。”从上述文献中可以得知，制墨的原材料越来越稀少，墨就自然珍贵。在当代文物艺术品拍卖市场上，一方古墨成交价动辄过百万。所以，古人一般都会珍惜用墨，不轻易浪费。正是在这样的时代背景和技术要求下，具有精准控制滴水量的砚滴就制作出来了，从而取代了滴水功能有缺陷的水盂。

1984年江苏扬州甘泉老虎墩墓葬出土的东汉“飞熊形玉砚滴”，此器是目前发现出土最早的玉制砚滴，以此推理，砚滴最迟不会晚于汉代出现。砚滴最早为铜制和玉石等材质。汉代砚滴样式多为汉代已有飞熊、卧羊、辟邪、鸱凤，古朴浑厚。如首都博物馆藏汉代鸭形铜砚滴（见图二），此器为鸭形背负一注水器，鸭头部微低，缩颈。颈下系一条环带用以固定背部水柱，尾部翘起，双足落地，双翅以阴刻来展现其羽毛的质感，小巧可爱，是美观与实用兼备的器具。

## 贯穿朝代的演变

魏晋以前的砚滴主要以金属器和玉石器制作，其材质属于贵重物资，因此，主要在社会上层小众范围内使用，寻常百姓人家很难用得起。汉代造纸术发明后书画的兴起，意味着社会上砚滴的需求矛盾为需求量大和成本高昂之间的关系，解决这一矛盾，必须是由能够完全行使砚滴功能并且生产成本低廉的材质投入生产。直至东汉晚期青瓷烧制成功后，瓷砚滴因其材质的特殊属性和成本的低廉，优势越来越明显。

三国时期，青瓷砚滴开始出现并逐渐流行，到了两晋南北朝期间，瓷质文房产品数量逐渐增多，瓷砚滴也在这一时期有了大量的烧制，越窑和洪州窑皆有烧造，造型仍以熊、蛙、龟等动物为主。魏晋砚滴制作注重细节，如龟甲纹饰、蛇身点状花纹的刻画，以及中空结构设计，既满足储水、控水需求，又具观赏性。部

分砚滴还结合笔插功能，体现多功能设计理念。

隋唐时期，青瓷砚滴使用范围更加广泛，造型更趋丰富。娃娃脸形、执壶形等形状的砚滴相继出现。砚滴之称，始见唐。《全唐诗》卷八一九皎然《送裴秀才往会稽山读书》中有“砚滴穿池小”一句。唐代还出现金属制砚滴，如鹅形金砚滴。

宋元是我国书画艺术大发展的时期，瓷质文房用具迎来了一个春天，砚滴也不例外，在这一时期获得了极大的发展。越窑、景德镇窑、龙泉窑等多处窑场皆有烧制砚滴。这一时期的瓷质更为精细，造型规整，像生造型多种多样且极具写实性，如螭螭、龟、童子牧牛、船、魁星点斗等，塑造得惟妙惟肖。釉色由唐以前主要为单一的青釉发展成丰富的多色釉，越窑继续烧制青釉，景德镇窑成功地烧制出了青白釉，龙泉窑的梅子青及粉青釉将青釉烧制成了极致。这些类冰似玉的釉色与小巧精致的器型结合在一起，相得益彰，在实用功能的基础上已然衍生出了浓厚的审美情趣，成为文人士大夫阶层竞相追捧的文玩新宠。如浙江省博物馆龙泉窑船形砚滴（见图三），这款船形砚滴，以具象的实物为参照，尖头翘尾，底仓大，切水深，是适合于南方江河湖泊行驶的客货两用船只，两侧有雕栏，中间是亭式船舱，尾部是小卷棚。中间的亭式船舱是为客人设计，船尾的设计则是船工遮阳挡雨的处所。至于船锚、橹桨等细部的处置亦非常认真、一丝不苟。而人物共有三位，两位客人在舱内，艄公弃桨泊船，正攀爬于船舱一侧，欲取下舱顶上的斗笠。仔细看船工的衣裾，正飘向船尾，表明这时船泊江心，有微风从船头轻轻吹来。

明清时期，瓷砚滴主要由景德镇窑烧制，产品造型分为两个方向，一是延续各类像生造型，二是壶形砚滴大量生产。像生类砚滴为高端产品，多以颜色釉、素三彩等作为器表装饰。如故宫博物院藏青玉异兽砚滴（见图四），砚滴青玉质，利用玉斑圆雕作异兽形，兽背上驮有一水注，为贮水口，圆形水注上又雕饰小兽。此器造型别致而又不失工整，为清宫造办处玉作的制品。

## 设计与工艺

砚滴材质涵盖玉、瓷、铜、金银、玛瑙、紫砂等，以陶瓷为主。

造型多为象形设计，如熊、螭、鹅、莲蓬等，兼具实用性与艺术性于一身。

清代胡煦在《周易函书别集》中提到：“书滴，上下两孔，故可以泄水。此即坎卦上下两阴而中阳流动之义。若使塞其一孔，则一孔不泄。”砚滴利用气压控制水流，注水时需通过背孔调节，操作简便。考古发现，早在汉代，古人就已掌握了利用气压原理控制滴水分量的办法。汉墓中出土的一些砚滴，其背部上下贯通，顶部开一个小孔的长管式塞。用手指压住小孔，将管式塞插入罐内水中，由此形成管内与管外的气压差，水会被吸入管内；然后，继续按住，将管式塞提起，管内的水并不会泻落；将其移到砚台上方，松开手指，管内水才会落下，即可就水磨墨。

## 文化价值与象征意义

寓意吉祥：如螭形象征科举高中，飞熊预示得遇贤才。

艺术地位：砚滴制作工艺与紫砂壶媲美，历代名窑（如龙泉窑、越窑）均有精品传世，成为收藏珍品。

文人雅趣：体现了古代文人对细节的考究与自然美学的追求，如宋代诗词中“砚滴”“香鸭”等意象。

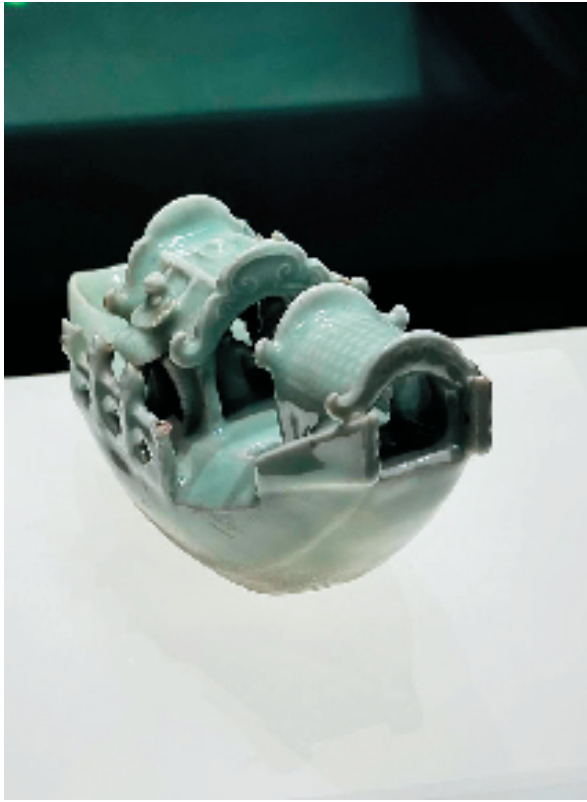
砚滴的设计与工艺不仅体现了古代匠人的卓越智慧与精湛技艺，更承载了丰富的文化内涵与象征意义。它们不仅是实用工具，更是文人墨客寄托情感、彰显个性的艺术品。在欣赏把玩之间，我们仿佛能穿越时空，与古人共赏这份千年雅趣。



图一 三国吴 青瓷蛙形水盂 常州博物馆藏



图二 汉 鸭形铜砚滴 首都博物馆藏



图三 龙泉窑船形砚滴 浙江省博物馆藏



图四 青玉异兽砚滴 故宫博物院藏