

“李传真作品展”为劳动者立传

本报讯 记者 叶芳芳 5月25日,“传·真:为劳动者立传——李传真作品展”于中国美术馆启幕。本次展览由中国美术馆、民盟中央美术学院及中国艺术研究院联袂主办,并由中国女画家协会会长、中国国家画院副院长徐涟担纲策划。中国文联党组成员、副主席、书记处书记诸迪,中国文学艺术基金会理事长左中一,中国文联原党组成员、副主席杨承志,民盟中央副主席、中国美术馆馆长吴为山,中国美术家协会主席范迪安等领导嘉宾共同为画展启幕。

展览通过“筑基·潮痕”“守望·暖阳”“群像·实录”“多元·共生”四个精心策划的主题单元,引领观众深入探索劳动者的多重世界与时代印记。作为中国当代现实主义人物画领域的重要代表,此次展览不仅是艺术家李传真的首次大型个展,更是一次对其20年来聚焦“劳动者”主题艺术探索的全面梳理与深度呈现。展览汇集了李传真精心创作的44件绘画作品及多部珍贵影像资料,围绕“老一代农民工”“新农村留守老人与儿童”以及“新生代产业工人”这三大群体构建起清晰的叙事主线。艺术家通过纸本设色、绢本设色、素描、装置、影像等多元媒介的综合运用,巧妙构筑起“二维叙事+三维场景+跨媒介交互”



李传真 暖阳 纸本设色 240cm×210cm

的立体化观展体验。尤为值得一提的是,本次展览在呈现方式上进行了大胆创新,将架上绘画、工地装置与实物道具三者巧妙融合。

当日下午,展览学术研讨会在华侨大厦召开。研讨会由徐涟主持,20余位理论家与艺术家济济一堂,围绕李传真的艺术创作理念、表现手法及其作品的时代意义等议题展开了深入而富有建设性的探讨,提出了诸多宝贵的学术见解。

展览将持续至6月3日。

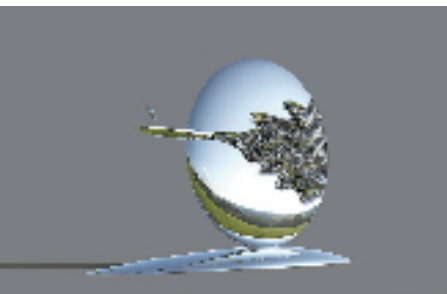
“意铸山水——张新宇雕塑作品展”在中国美术馆开启

本报讯 记者 俞越 5月23日,由中国美术馆主办的“意铸山水——张新宇雕塑作品展”与观众见面。此次展览是中国美术馆策划与研究专题系列展,展出张新宇教授的部分代表性作品10余件。

民盟中央副主席、中国美术馆馆长、中国美术家协会副主席吴为山表示,张新宇将山水的“气”“韵”“笔”“墨”“景”“思”转化为雕塑的体量、节奏与空间叙事,并以材质的独特性格表达中国文化哲思与诗意理想精神追求,诗性塑造山水之势、之态、之质、之意。此次展览以“意铸”为舟,以“山水”为楫,邀观者共赴一场跨越时空的文化对话。

值得关注的是,张新宇在公共艺术设计与规划领域的实践中为雕塑注入人文关怀。他尝试将“山水即人境”的东方智慧,融入景观中移步异景的空间营造。

张新宇,浙江工业大学艺术创新设计研



张新宇 西溪且留下·静水流声 雕塑

究院院长、教授,中国美术家协会公共艺术委员会委员、入选浙江省文艺名家计划、浙江省雕塑学会副会长、浙江省高校中青年学科带头人、浙江省美术家协会理事、国家艺术基金项目负责人、教育部学位中心评审专家。作品多次入选全国美展等重要展览,并被中国美术馆等机构收藏。

展览将展至6月17日。

与花共妍——马小娟绘画艺术展开幕

本报讯 陈薇 秦天琦 5月24日,“海上名家研究系列·与花共妍——马小娟绘画艺术展”开幕活动在上海中国画院 程十发美术馆举办。展览通过“都市丽人”“时代华章”“天边彩云”“繁花当代”“画说名著”5个单元,为观众呈现艺术家马小娟的水墨人物画主题创作,现代都市、少数民族、古典文学等多个题材力作及近年新作百余件,在时空流变中使得女性与花共妍成为一道独特的风景。

马小娟将传统笔墨精神与现代审美意趣相融合的创作实践,为海派艺术的创新发展提供了重要启示。她始终秉持严谨的治学态度,同时以开放包容的艺术胸襟突破创新,为推进海派中国画的传承发展作出了重要贡献。

马小娟表示,筹备个人画展是对自己过



马小娟 正午的梦 82.5×144cm

往艺术创作的一次洗礼,仿佛一场漫长而充实的旅行,看着参展作品如同熟悉又陌生的老友,令自己想起一路前行的辛苦与收获的满足。这些作品不仅是心血结晶,更是自身对生活和艺术的思考与探索。

展览将展至6月22日。

潘鸿海油画艺术展在京展出

本报讯 通讯员 吴佳钰 5月23日,由浙江省文化广电和旅游厅、浙江省文学艺术界联合会、中国美术学院主办,浙江美术馆承办的“风景旧曾谙——潘鸿海油画艺术展”在中国美术馆展出。

此次展览共展出潘鸿海的油画精品以及素描、水粉、连环画等作品共100余件。

潘鸿海(1942—2023)是中国20世纪中后叶浪漫写实艺术家代表人物之一,1967年毕业于浙江美术学院油画系,先后供职于浙江人民美术出版社、浙江画院。历任浙江画院副院长、院长,一级美术师,中国油画学会理事等职;享受国务院颁发的突出贡献专家津贴;出版个人画集十余种,作品被中国美术馆及多家海内外机构与个人收藏。

作为生于江南、长于江南的画家,潘鸿海的油画对江南气质有着



潘鸿海 水乡少女 73×92cm 1996年 浙江美术馆藏

精准的捕捉。他把来自西方的写实技法与中国古典美学的诗性意韵相结合,来表述具有东方特色及审美的中国当代乡土风情,深入发掘江南水乡的人文情致与田园韵味,淬炼出具有东方诗意抒情的作品。他的作品不仅引领着试图描绘江南的油画后来者,更是将江南的深厚美学底蕴进一步推向人们的视野中。

湖南省陶瓷艺术家协会换届陶润文当选主席

本报讯 王小君 5月28日,湖南省陶瓷艺术家协会换届工作大会在长沙举行,150余位陶瓷艺术家与各界嘉宾齐聚,共商发展大计。

湖南省陶瓷艺术家协会自2017年成立以来,在推动陶瓷艺术创作、培养人才等方面成果显著。为适应新时代发展需求,大会选举产生了第二届常务理事会、理事会、监事会及主席团。陶润文当选主席,童治军任常务副主席兼秘书长,刘志鹏被聘为名誉主席。

湖南省文联权益保护与行业建设处处长谢子元出席会议并讲话。他期望协会坚守传统文化,担当文化使命。鉴于陶瓷艺术融合设计、书

法、美术与工艺制作等多领域的特性,他鼓励协会激发活力与潜力,成为湖南文化产业的重要力量。

会上,刘志鹏代表上一届主席团作工作报告,总结过往成就与经验。杨泽琦对协会章程修改作说明,陶润文汇报财务工作,为协会未来发展奠定制度与财务基础。

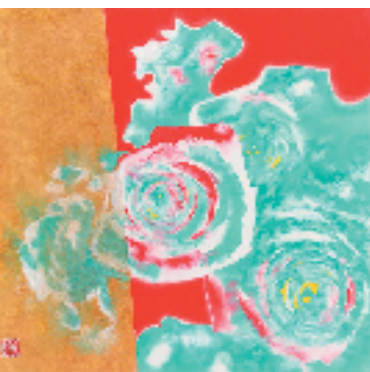
陶润文在就职发言中表达了对协会发展的决心与规划。此次会议得到广泛关注,湖南省美术家协会、香港美术家协会等机构发来贺函,丁方、杨静荣、郑少伟等业内专家也通过视频祝贺,期待新一届协会引领湖南陶瓷艺术迈向更广阔天地。

田和重阳首次个展“花田引”启幕 2025成为其创作分水岭

本报讯 记者 施涵予 5月24日,“花田引——田和重阳作品展”在浙江赛丽美术馆开幕。

这是青年艺术家田和重阳的首次个展,中国美术学院教授田源的作品特邀展出。本次展览策划构思精巧,同样谈与古为新,同样主张在传统基础上的推陈出新,策划团队从世家文化、从可见之诗和“本我”出发,用近100幅具有哲学意义和时间线索的作品,阐释“画二代”田和重阳在尊重传统基础上实现创造性转化和创新性发展的意义。

策展人谢海认为:“田和重阳的作品按时间线索分,一是2025年之前,一是今年的新作。前者是对于传统、典范、元话语的表征确认和追随;后者则是对以往作品目的、价值和意义反思之后的思考,现代性、国际化在这批新作中都能



田和重阳 No.02 70×70cm 2025年

找到注脚。”

画展的辅线是中国美术学院教授田源的作品特展,策划团队“挖出了田源在30年前所尝试的新水墨探索,这些作品不仅是首次亮相,最为关键的,这个单元还是田和重阳作品中所呈现的现代性的前提。

据悉,本次展览将展至6月3日。