



从“画坛新秀”到“难成大器”

许多艺术家在成为艺术家的道路上,往往少不了童年家庭生活的鼓励与影响,就像门采尔的父亲曾开办了一个小石版印刷作坊,在父亲及环境的影响下,门采尔接触到艺术,十几岁起开始自学绘画,很快表现出惊人的天赋。逐渐,门采尔一边随着父亲学习石版印刷技术,一边依靠自学进行绘画训练。

1830年,门采尔全家搬到柏林。1832年,父亲的突然离世,使得门采尔被迫早早担负起全家生活的重担。门采尔依靠父亲遗留下的作坊,为画册、请帖甚至饭馆菜单画插图,以此作为谋生手段。

1833年,在门采尔18岁时,柏林一家出版社出版了他为歌德的诗集《艺术家的生活道路》创作的石版画插图,由此在柏林画坛上崭露头角,也因此被柏林青年艺术家协会吸收为会员。也是在18岁这年,门采尔成功进入柏林美术学院学习,但仅仅学了6个月,因学校老师“天赋不足,难成大器”的评语辍学离校。在美院老师的眼里,门采尔被认为在绘画上是不可造就的学生。

“愿此病终身不愈”

每个人一生中会遇到许多人、许多事,有的人与事给人以肯定、鼓励和支持,有的人与事让人不断直面现实、从梦境跌入谷底。言语的力量有时是可怖的,文字的力量有时是彻骨的。面对不认可,门采尔并未就此消沉。当我们直面门采尔的作品时,谁会想到那些充斥着大气蓬勃之感的画面,出自一个身高不足一米四的男士之手。

据门采尔的传记资料,门采尔的身高大约只有4英尺6,也就是137厘米左右。但就是这样一个矮小的身躯,内心却迸发着对于艺术,对于绘画的热情和坚韧。门采尔就像一个患着“绘画狂热症”的不可救药者,无论走到哪里,绘画都是他最亲密的伴侣。他的绘画工具随身携带,陪伴着他走过都市的繁华与乡村的空旷、豪华的宫殿与简朴的居室……对于“绘画狂热症”,门采尔表示,“愿此病终身不愈”。

孩子们的童年

在门采尔生活的19世纪,正是资本主义在德国蓬勃发展的时期,也是现实主义美学主张受到重视与作品大量涌现的时期。自19世纪40年代起,门采尔开始以他周围的现实生活为题材进行小幅作品创作。门采尔的这幅水粉作品,通过人物的不同朝向,在画面中形成了视线与身型的牵拉,使得这幅画面充满了动感与趣味性。现实生活中成年人与身边孩子们的嬉闹场景,通过画家在画面布局结构中的巧思,让我们在欣赏这幅作品的同时,感受到一种温馨与热闹的氛围感。

从“草根”到“大师”

从1849年到1857年,门采尔创作了大批历史画。十九世纪六七十年代,门采尔以威廉一世的活动为题材创作了许多作品,但出身“草根”的门采尔最愿意的还是描绘普通人的生活。

自19世纪50年代,门采尔开始周游旅行,除了德国,他还游历了奥地利、法国、意大利、荷兰等地。自60年代起,门采尔潜心风俗画创作,作品题材有市井街巷、都市公园、咖啡馆、剧场等等。无疑,这幅水粉画《基辛根的咖啡时间》的创作,也与门采尔的这番经历密切相关。

门采尔的艺术道路漫长曲折,但他始终与时代同步前行。凭借着百分之一的天赋和百分之九十九的勤奋,门采尔成为享誉世界的艺术大师。门采尔自18岁那年因“天赋不足,难成大器”的“判定”,而再也没有接受过正规的学院艺术教育。纵观他的一生,不免想到这个由来已久的话题:“艺术大师”又真的都是艺术学院教出来的吗?



门采尔 卡尔·冯·梅尔克博士女儿的肖像
纸本水彩



门采尔 有凉台的卧室
布面油画 1845年 柏林国家美术馆藏



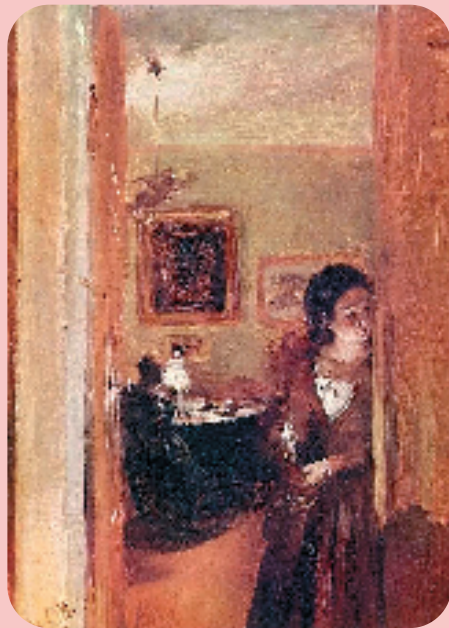
《基辛根的咖啡时间》便是门采尔依托现实生活场景完成的小幅水粉作品。在这幅画面中,我们会发现画面中心似乎没有“中心人物”,每个人都是不同的侧面,以至于背身搬着椅子的戴圆顶帽子的小女孩,在画面中显得充满趣味和突出。

◀戴圆顶帽子的小女孩



画面上背影呈现的女孩与面朝着她的正面妇女,她们的目光相交,在画面中形成了一种相互作用力,这种张力牵引着观者的视线。同时,戴圆顶帽子女孩上方的背面西服男士,全黑的衣服是画面中最黑且最集中的部分,与纯白的桌面和女孩的服饰相衬,形成了强烈对比,同样起到牵引观者视线的作用。

◀相互作用力



► 门采尔
艺术家的妹妹在客厅
布面油画 1847年



iPad 绘画范例
扫一扫观看教学视频