

重彩大师蒋采苹离世，享年92岁

本报讯 通讯员 仲美 重彩画家、美术教育家、中央美术学院教授蒋采苹于近日在京离世，享年92岁。

蒋采苹，1934年生于河南省洛阳市，1958年毕业于中央美术学院中国画系。1962年起任教于中央美术学院；1998至2010年，先后受聘于原文化部教科司、中央美术学院、中国艺术研究院研究生院、北京大学、清华大学美术学院，主持中国重彩画高级研修班共12届；2003年任香港中文大学客座教授；2005至2009年任中国艺术研究院研究生院博士生导师。

其作品多次入选国内外重要画展，并多次获奖；《摘火把果的姑娘》《憩》均藏于中国美术馆。出版画集、文集、技法材料书籍等专著数十种，研制高温结晶颜料获国家知识产权局发明专利证书。曾任中国工笔画学会常务副会长，中国美术家协会中国重彩研究会会长，中央美术学院中国画学院教授，中国艺术研究院研究员，中国画学会常务理事。

她传承蒋兆和、叶浅予、李可染、李苦禅、郭味渠、潘絮兹、刘凌沧、黄均、王定理等先生教诲，深探壁画丹青的博大瑰丽，又取工笔重彩的精微细致，在“错彩镂金”与“芙蓉出水”的会通之间，以华彩而不浮、清润而有力的面貌回应重彩画复兴的时代条件，重建工笔画语言的当代可能。

教学上，蒋采苹擅长将色粉笔画与工笔画技法相参，以“尊道重器”为理念，依托传统“六法”，衍出重彩“创意、构图、造型、色彩、技法、画材”六要素；进一步提出中国画“新三学”，即构图学（经营位置）、色彩学（随类赋彩）、材料学，强调画材知识的综合训练，推动了新时期中国画工笔语言在造型、设色与材料运用上的再开拓，使当代重彩创作既有传统根底，又能呈现时代精神气，为后学留下了可循的尺度与方法。她为新中国美术事业的发展、为工笔重彩的延续与更新，作出了不可替代的贡献。



蒋采苹 雪夜长城 64x52cm 1989年

鲍莺作品在沪“花开有时”

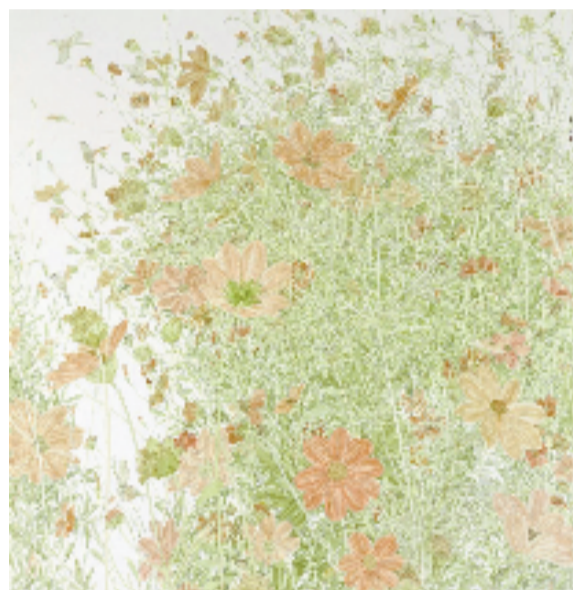
本报讯 叶芳芳 近日，由刘海粟美术馆、上海中国画院共同主办的“花开有时——鲍莺作品展”在上海刘海粟美术馆开幕。

据介绍，本次展览是上海中国画院一级美术师、上海市美协副主席鲍莺在国家重要美术馆的首次大型个人艺术展，集中呈现其跨越不同创作阶段的80余件作品，涵盖工笔、水墨及首次亮相的玻璃钢雕塑系列，全面梳理了这位“都市抒情诗人”多年来在传统绘画语言与当代生活语境间的深刻探索。

展览以“时间”为线索，清晰勾勒出鲍莺的艺术

演进之路。观众既可以看到早期为她赢得广泛声誉的《故乡的路》，也能欣赏到近年聚焦都市景观的《没有围墙的音乐殿堂》与《郊野公园》系列。尤其引发关注的是《隔》系列，艺术家以水墨写意表现高速公路隔音板、老城竹篱等人造边界，在遮挡与留白之间营造出独特的空间韵律与人文思考。值得注意的是，展览还特别呈现了鲍莺以马为题材的玻璃钢雕塑，体现出她将二维绘画的意象延伸至三维空间的实验精神。

本次展览展期持续至3月8日。



鲍莺 震旦雅雀 225x220cm 纸本设色 2024年

郭桢在美“拥抱卡莉”

本报讯 通讯员 李艺 2月19日，郭桢个展“拥抱卡莉”在美国纽约 Ethan Cohen 画廊举办。

郭桢(Zhen Guo)，1955年生于中国，1982年毕业于浙江美术学院（现中国美术学院）国画系并留校任教，1986年移居美国。旅美数十载，她在跨文化的艺术实践中历经沉浮与转折，逐步形成独特的创作语言，进入广泛而独立的艺术实践场域。

她的创作不囿于中国传统绘画的精湛技艺，而是将其深度与现代感知相融合，持续探索雕塑形式、女性身份、性别心理及个体复杂性。在表达悲痛、愤怒、韧性、和平与团

结等主题时，郭桢常以自己的身体作为媒介与隐喻，揭示使女性缄默的结构性力量，同时叩问转变的可能。

近年来，她自学了工艺复杂、历史悠久的苦绒技法，标志着一次突破传统规训、走向当代前沿的艺术跃进。在“卡莉”系列中，她以视觉上的精准掌控与高度手工技艺，创作出体量宏大、叙事繁复且主题丰沛的混合媒介作品。这些作品以其原创性与能量感引发艺术界瞩目，亦见证一位艺术家在抵达自我能量核心后所达到的成熟与自由。

据悉，展览将持续至3月21日。



赵华 抱寿 纸本设色

赵跃鹏洛阳寻找“山中归路”

本报讯 通讯员 伏蓉 黄正严 寇依梦 由洛阳市文联指导，洛阳美术馆（洛阳画院）、洛阳市美协主办的“山中归路——赵跃鹏中国画作品展”于2月15日起在洛阳美术馆举办。展出赵跃鹏近年创作的山水画作品40幅。并于2月24日下午举行艺术对话。

赵跃鹏，1966年生于福建福州，祖籍河南洛阳。

1990年毕业于浙江美术学院（现中国美术学院）中国画系。现为浙江画院专职画家。其作品扎根传统文脉，以淡墨氤氲、虚实相生为笔墨特质，弱化具象、强化意境，将精致笔墨与写意精神相融，形成朦胧空灵、可游可居的当代山水审美格调。

展览将持续至3月6日。

赵华双水墨生肖“墨生瑞相”

本报讯 通讯员 张春华 日前，“墨生瑞相——赵华双水墨生肖作品迎春展”在山西省阳泉展览馆（美术馆）开幕。

展览共展出山西省美协副主席、阳泉市美协主席赵华双自2010年以来创作的80余幅水墨生肖佳作，以写意为主，打破生肖符号化表达，融入个性与大众的审美期许，赋予物象鲜活神态与烟火气。作品以墨为戏、以情为核，融合民俗吉庆内涵，借生肖载体传递生活温情，让吉祥如意藏于笔墨意趣之中，衔接传统与当下，既传承水墨写意文脉，又赋予传统生肖符号当代生活温度，为新春佳节增添了欢乐祥和的节日气氛。

展览将持续至3月3日。

易卜拉欣·瓦利霍贾耶夫的“雪地之阳”

本报讯 通讯员 吴晓慧 由黑龙江禹舜文化艺术研究院、黑龙江省中华文化发展基金会主办，八荒通神文化发展有限公司、八荒锦绣文化发展有限公司承办的“雪地之阳——一带一路乌兹别克斯坦艺术家易卜拉欣·瓦利霍贾耶夫个人展览”于2月19日—3月19日在哈尔滨禹舜美术馆（黑龙江禹舜文化艺术研究院）举办。

易卜拉欣·瓦利霍贾耶夫的绘画作品记录了作者从传统的具象艺术和民族题材向宏伟抽象主义的激进

转型。这是一种基于色彩领域实验和构图节奏的全新绘画语言。此次个展是在“一带一路”国际项目框架下举办的，旨在加强乌兹别克斯坦与中国之间的文化对话。展厅内展出19幅宏伟的巨型画布。作品长度从3米到6米不等，而展览的核心作品尺寸惊人，长22.24米，高3米。

易卜拉欣·瓦利霍贾耶夫，为乌兹别克斯坦艺术学院院士、乌兹别克斯坦美术家协会主席、画家、雕塑家。