

忻东旺艺术研究展：高贵的平凡

本报讯 通讯员 宗洁 李岑洋 4月18日，江苏省美术馆90周年系列展之“高贵的平凡——忻东旺艺术研究展”在南京开幕。此次展览由江苏省美术馆主办，江苏油画雕塑院承办，汇聚了中国当代新现实主义油画代表性人物忻东旺毕生的创作精髓，透过一幅幅质朴厚重的人物画作，探寻平凡生命中的精神风骨，展现艺术家对人性与现实的赤诚守望。

忻东旺一生都将笔触对准身边最普通的人——市井中忙碌的劳动者，乡野间沉默的农人，为生计奔波的寻常百姓。这些隐没于时代洪流，却默默支撑着生活本相的普通人，是他笔下永恒的主角。从《早点》《诚城》到《明天多云转晴》，他的作品始终聚焦时代变迁中的普通人，用“意象造型”的方式，将西方写实技法与中国传统美学精神相融，创造出“既写实又写意”的独特艺术语言。

“高贵的平凡”是忻东旺艺术的内核，他认



忻东旺 远亲 160x150cm 布面油彩 1999年
为平凡并非平庸，身处日常仍保持尊严的生命，才是艺术最动人的题材。本次展览既是对其艺术成就的系统梳理，也是对现实主义绘画回归人性本真的一次致敬。

据悉，展览将持续至5月18日。

周京新水墨画作品展：写我意

本报讯 通讯员 报艺 “写我意·周京新水墨画作品展”于4月18日—6月28日在武汉美术馆(汉口馆)展出。周京新为中国美术家协会第九届副主席，江苏省美术家协会名誉主席，江苏省国画院名誉院长，南京艺术学院讲席教授、博士生导师。

在中国当代水墨画的转型版图上，周京新是一位绕不开的标志性人物。数十年来，他潜心探索，构建出“水墨雕塑”这一独特的语言体系，将传统笔墨的精神内核与当代视觉经验深度融

合，为中国画的当代发展提供了一条极具启示性的路径。本次展览聚焦他近十年的创作，呈现他在艺术本体语言上的深耕与自我超越。

本次展览既是周京新十年探索的阶段性总结，也是当代中国画发展进程的重要见证。武汉美术馆自2011年创办“水墨文章”系列展览以来，始终深耕当代水墨的学术研究与梳理。“水墨文章”系列首次推出艺术家个人专题展，开启了从水墨群体现象研究到个体精神深度解读的重要转向。

闫平绘画作品展：你吸引我

本报讯 通讯员 朱健华 “你吸引我·闫平”绘画作品展日前在鸿美术馆(诸暨馆)展出。展览由中国人民大学、中国美术家协会、中国油画学会共同主办，中共诸暨市委宣传部、鸿美术馆共同承办。

闫平，是我国当代卓有影响力的著名油画家、美术教育家。曾任中国美术家协会副主席，现为中国人民大学艺术学院教授、中国油画学会副会长、中国美术馆学术委员会委员等。曾获第十届全国美展银奖，第六、第九、第十二届全国美展优秀奖，全国油画展银奖、优秀奖，中国油画双年展提名奖等等。

闫平的绘画，色彩浓郁亮丽，笔力隽永遒劲，有着热情豪迈又细致入微的敏感悸动，恣纵放达、形散神聚，张力十足。如此大规模的绘画精品亮相诸暨，给诸暨市民以及各地的艺术爱好者带来高品质的精神陶冶和视觉享受，为诸暨新时代文化建设注入新动能，打响城市品牌增添文化魅力。

展览共有六个篇章，“温柔的腹地”“躺在海面上”“枝蔓的腾腾”“流光与虚构”“天之涯”，以及结合诸暨特色产业的在地单元“采珍珠”，共计展出81件绘画精品，最大尺幅达4米。

展览将展至6月28日。

张淳绘画作品展：我们走进文徵明的园子

本报讯 通讯员 肖一柯 由中国人民大学、中国油画学会、中共无锡市委宣传部主办；凤凰艺都美术馆承办的“我们走进文徵明的园子——张淳绘画作品展”，4月18日在凤凰艺都美术馆开幕。展览将持续至5月15日。

作为当代油画界的中坚力量，张淳(张淳大宝)在学院教育的背景下形成了以现实主义艺术观为基础的造像功力，而与此同时，他始终努力思考中国油画的当代取向，以开阔的学术视野和开放的艺术心态探索油画语言在“叙事”和“表现”上的相互关系。

中国美术家协会主席范迪安在撰文中表示：每次见到张淳大宝的作品，我都有眼前为之一亮的感觉与感动，感到他总能以新颖的发现和表达让我们看到一种丰富的图景，在传递出他个性的语言之外，还有迷人的意象和让人追寻的意境。张淳大宝的作品呈现的“题



张淳 绘画

材”是多方面的，他能够以主题性的创作展示与现实关联密切的思考，也能在日常生活的微观中捕捉生动的情景。

设计师个案研究展：韩家英的设计辞典II

本报讯 通讯员 静翁 4月17日至7月26日，“韩家英的设计辞典II”展在广东美术馆新馆展出。作为广东美术馆新馆首个设计师个案研究展，本次展览以“辞典”为核心线索，将设计理解成一种可以被拆分、索引与重组的知识体系；并通过结构化的叙事逻辑，系统梳理韩家英三十余载的设计实践，为理解中国当代设计提供全新视角。

韩家英生于中国当代设计转型的关键时期，又成长于80年代中国现代设计的新起点上。三十多年来，他始终围绕设计文化深水区的文字、图像及方法这一日常却又最具精神厚度的领域开展工作：从对基础的结构与书写逻辑出发，在文



韩家英 辞典26(局部) 综合材质

字反复拆解与重组之中，逐渐建立起一种既根植于东方文化传统、又回应现代视觉传播需求的设计语言。在此基础上，他的实践不断向外延展，从平面设计进入品牌塑造、空间营造与公共文化议题，使“设计”不再局限于浅层的表达，而成为介入社会现实与时代语境的一种方式。

黄献国收藏赵溶油画作品展：九州同脉·五十六个民族

本报讯 记者 施涵予 “九州同脉·五十六个民族”赵溶油画作品黄献国收藏展于4月26日在浙江嘉兴的嘉善博物馆开幕。

本次展览集中展示了中国美术家协会会员、油画家赵溶多年来围绕我国56个民族主题创作的系列油画。赵溶深入全国各地民族采风记录，以画作生动再现了不同民族的生活智慧、节日盛景与时代变迁，画面中既有传统风貌的留存，也有当

代发展的印记，展现出中华文化多元一体的丰富样貌。

这些作品由来自温州的收藏家黄献国历经多年悉心积累并收藏。黄献国投身艺术收藏20余载，始终怀揣对中国文化的热爱，曾在全国多地举办藏品巡展。观众可以从油画作品中聆听多元一体的中华文明之声，感受“像石榴籽一样紧紧抱在一起”的民族大团结的精神力量。

据悉，展览将持续至5月20日。

章之珺作品展：塑默·吟风

本报讯 通讯员 艺非 4月19日至5月15日，由中国美术学院雕塑与公共艺术学院主办，南京艺术学院美术馆承办的“塑默·吟风——章之珺作品展”在南京艺术学院美术馆展出。本次展览由李小山担任艺术总监。

章之珺选择丰富的当代综合材料表达，摒弃传统雕塑对体量、纪念性与写实再现的追求，转向对材料物性、时间痕迹与生命记忆的内敛表达。她以如风般的个人创作回应东亚当代艺术的现代性转

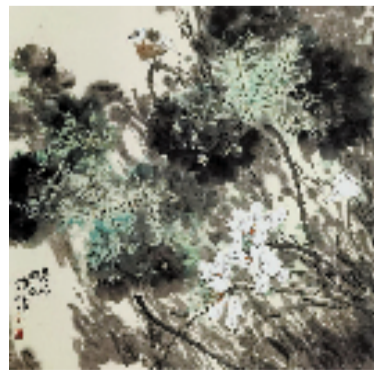
型，将日本物派美学与中国传统文人精神融合，以静水流深的方式，书写和拓展着中国当代雕塑的媒介边界。

策展人陈瑞在展览前言《寻找风的记忆与形状》中写道，章之珺作为具有日本留学背景的中国美术学院雕塑专业教师，其艺术创作与教学实践，既体现出鲜明的国际视域中的当代艺术烙印，又扎根中国本土雕塑教育传统，形成了兼具材料诗性、东方哲思与学院品格的独特面貌。

赵华双写意花鸟作品展：意无穷

本报讯 通讯员 张春华 一场以笔墨写自然、以心境化物象的“意无穷——赵华双写意花鸟作品邀请展”近日在东莞艺创中心开展。展出的40余幅作品，是赵华双先生“以心造境”“以意抒情”的生动呈现。这种“写意于心，写实于态”的艺术追求，让每一幅作品都兼具形神之美与文化底蕴。他以老笔纷披之姿、朴茂斑驳之态，色墨淋漓之韵，独具匠心之意，为大家带来四季意象，献上清雅墨香。

赵华双现为一级美术师、中国美术家协会会员、山西省美术家协会副主席、阳泉市美协主席，深耕丹青数十载，始终坚守中国写意画的



赵华双 作品

传统文脉，又不囿于古法桎梏，笔墨写意皆藏造化之功，饱含对自然生灵的敬畏与热爱，展现出浓厚的东方美学意蕴与时代精神。